

การศึกษาความเป็นไปได้ในการลงทุนทำธุรกิจฟาร์มโคเนื้อ
จังหวัดพะเยา



การศึกษาค้นคว้าด้วยตนเองเสนอเป็นส่วนหนึ่งของการศึกษา
หลักสูตรปริญญาบริหารธุรกิจมหาบัณฑิต
สิงหาคม 2560
ลิขสิทธิ์เป็นของมหาวิทยาลัยพะเยา

การศึกษาความเป็นไปได้ในการลงทุนทำธุรกิจฟาร์มโคเนื้อ จังหวัดพะเยา



การศึกษาค้นคว้าด้วยตนเองเสนอเป็นส่วนหนึ่งของการศึกษา

หลักสูตรปริญญาบริหารธุรกิจมหาบัณฑิต

สิงหาคม 2560

ลิขสิทธิ์เป็นของมหาวิทยาลัยพะเยา

อาจารย์ที่ปรึกษา และคณบดีคณะวิทยาการจัดการและสารสนเทศศาสตร์ ได้พิจารณา
การศึกษาค้นคว้าด้วยตนเอง เรื่อง “การศึกษาความเป็นไปได้ในการลงทุนทำธุรกิจฟาร์มโคเนื้อ
จังหวัดพะเยา” เห็นสมควรรับเป็นส่วนหนึ่งของการศึกษาตามหลักสูตรปริญญาบริหารธุรกิจ
มหาบัณฑิต ของมหาวิทยาลัยพะเยา

.....
(ดร.บุญญานุช ชีวาเกียรติยิ่งยง)

อาจารย์ที่ปรึกษา

.....
(รองศาสตราจารย์สิริเกียรติ รัชชुकานติ)

ผู้รักษาการแทนคณบดีคณะวิทยาการจัดการและสารสนเทศศาสตร์

สิงหาคม 2560



กิตติกรรมประกาศ

การศึกษาค้นคว้าด้วยตนเองฉบับนี้ สำเร็จลุล่วงได้ ด้วยความกรุณาและความช่วยเหลืออย่างดียิ่งจาก ดร. บุญญานุช ชีวาเกียรติยิ่งยง อาจารย์ที่ปรึกษาการศึกษาค้นคว้าด้วยตนเอง ที่ได้กรุณาให้คำแนะนำ คำปรึกษา และความรู้ ตลอดจนช่วยตรวจแก้ไขข้อบกพร่องต่าง ๆ ซึ่งเป็นประโยชน์อย่างยิ่ง เพื่อให้การศึกษาค้นคว้าด้วยตนเองฉบับนี้เสร็จสมบูรณ์ด้วย ผู้วิจัยขอกราบขอบพระคุณเป็นอย่างสูงไว้ ณ โอกาสนี้

ขอขอบพระคุณ ผู้ประกอบการฟาร์มโคเนื้อสมาชิกสหกรณ์โคขุนดอกคำใต้ ที่ได้เสียสละเวลาให้ข้อมูลและตอบสัมภาษณ์ อันเป็นประโยชน์อย่างยิ่งให้การศึกษาครั้งนี้มีความชัดเจนและครบถ้วน

คุณค่าและประโยชน์อันพึงมีจากการศึกษาครั้งนี้ ขอมอบเพื่อบูชาพระคุณบิดา มารดา ครู อาจารย์ และผู้มีพระคุณทุกท่าน

วชิร ทีฆเขตต์



เรื่อง: การศึกษาความเป็นไปได้ในการลงทุนทำธุรกิจฟาร์มโคเนื้อ จังหวัดพะเยา

ผู้ศึกษาค้นคว้า: วชิร ต๊ะเชตต์, การศึกษาค้นคว้าด้วยตนเอง: บธ.ม., มหาวิทยาลัยพะเยา, 2560

อาจารย์ที่ปรึกษา: ดร.บุญญาบุษ ชีวาเกียรติยิ่งยง

คำสำคัญ: ธุรกิจฟาร์มโคเนื้อ, การลงทุน, ความเป็นไปได้

บทคัดย่อ

การศึกษาคือความเป็นไปได้เรื่องนี้ มีวัตถุประสงค์เพื่อศึกษาคือความเป็นไปได้ในการลงทุนทำธุรกิจฟาร์มโคเนื้อจังหวัดพะเยา ประชากรที่ใช้ในการศึกษาคือครั้งนี้ คือ ผู้ประกอบการฟาร์มโคเนื้อที่เป็นสมาชิกกลุ่มสหกรณ์โคขุนดอกคำใต้ กลุ่มตัวอย่างที่ใช้ในการศึกษา ใช้วิธีการเลือกกลุ่มตัวอย่างแบบเจาะจง จำนวน 8 ฟาร์ม โดยเลือกจากผู้ประกอบการฟาร์มโคเนื้อที่เลี้ยงโคเนื้อพ่อแม่พันธุ์ เครื่องมือที่ใช้เก็บรวบรวมข้อมูล คือ แบบสัมภาษณ์กึ่งมีโครงสร้าง โดยการลงสัมภาษณ์ด้วยตนเองนำแบบสัมภาษณ์ไปสัมภาษณ์ผู้ประกอบการฟาร์มโคเนื้อ แล้วนำข้อมูลมาวิเคราะห์จุดแข็ง จุดอ่อน โอกาส และอุปสรรคของฟาร์มโคเนื้อ (SWOT Analysis) วิเคราะห์สภาพแวดล้อมทางการแข่งขันของฟาร์มโคเนื้อ (Five-Force Model) และวิเคราะห์หาอัตราส่วนทางการเงิน คือ ระยะเวลาคืนทุน (PB) มูลค่าปัจจุบันสุทธิ (NPV) อัตราส่วนผลตอบแทนต่อต้นทุน (B/C Ratio) และอัตราผลตอบแทนภายใน (IRR)

ผลการวิจัย พบว่า ผลการวิเคราะห์สภาพแวดล้อมภายในและภายนอกธุรกิจ (SWOT Analysis) มีความเป็นไปได้ในการลงทุน จากการที่ตลาดมีความต้องการโคเนื้อทั้งภายในประเทศและประเทศในเขตอาเซียนมากขึ้น ทำให้ธุรกิจฟาร์มโคเนื้อมีโอกาสที่ขยายตัวและเพิ่มช่องทางการส่งออกเนื้อโค รวมถึงการขยายตัวของฐานผู้บริโภคในต่างประเทศ ซึ่งจะนำมาสู่ความคุ้มค่าในการลงทุน ผลการวิเคราะห์สภาพแวดล้อมทางการแข่งขัน (Five-Force Model) มีความเป็นไปได้ในการลงทุน เนื่องจากคู่แข่งมีน้อยราย ทั้งยังมีมาตรฐานและคุณภาพที่ผลิตภัณฑ์ทดแทนยังไม่สามารถทดแทนกันได้ จึงมีโอกาสที่ทำให้ธุรกิจมีการดำเนินงานที่คุ้มค่า ต้นทุนในการลงทุนเริ่มแรก เท่ากับ 1,266,000 บาท ค่าใช้จ่ายในการดำเนินงาน เฉลี่ยต่อปี เท่ากับ 78,039 บาท ต่อปี ผลตอบแทนจากธุรกิจฟาร์มโคเนื้อ เฉลี่ยต่อปี เท่ากับ 406,058 บาท มีระยะเวลาคืนทุน เท่ากับ 4 ปี 1 เดือน มูลค่าปัจจุบันสุทธิ เท่ากับ +278,465.77 บาท อัตราส่วนผลตอบแทนต่อต้นทุน เท่ากับ 1.17 เท่า และอัตราผลตอบแทนภายใน เท่ากับ ร้อยละ 15.68 แสดงให้เห็นว่า การลงทุนทำธุรกิจฟาร์มโคเนื้อจังหวัดพะเยา มีความเป็นไปได้และคุ้มค่าในการลงทุน

Title: A FEASIBILITY STUDY ON INVESTMENT FOR BEEF CATTLE BUSINESS IN PHAYAO PROVINCE.

Author: Wachira Takate, Independent Study: M.B.A., University of Phayao, 2017

Advisor: Dr.Boonyanuch Cheewakiatyingyong

Keywords: Beef cattle business, investment, feasibility

ABSTRACT

The purpose of this feasibility study was to investigate the feasibility of investing in beef cattle business in Phayao Province. The population used in this study was a member of Dok Kham Tai Beef Cattle Cooperative. In addition, eight beef cattle farming entrepreneurs were selected by means of purposive sampling as a sampling technique. Semi-structured interviews were conducted as a tool for data collection to interview beef cattle operators, and then the strengths, weaknesses, opportunities, SWOT analysis, competitive environmental analysis (Five Forces Model), and financial ratios as payback period (PB), net present value (NPV), benefit-cost ratio (B/C Ratio) and internal rate of return (IRR) were analyzed.

The results of internal and external business environment analysis (SWOT Analysis) showed that the beef cattle business was a feasible investment due to the increasing demand for beef in both domestic and ASEAN markets. The beef cattle business had the potential to expand and grow the beef export business including the expansion of overseas consumer base. This would lead to a worthwhile investment. Furthermore, the results of competitive environmental analysis (Five Forces Model) revealed that there was the potential return of an investment because of only a few competitors in the market. Besides, the standard and quality of the beef cattle could not be replaced by other replacement products. Therefore, it would be cost-effective to run the beef cattle business with 1,266,000 baht for an initial investment, and an average annual operating cost of 78,039 baht a year. The average annual net return on beef cattle business was 406,058 baht per year. The payback period was four years and a month with the net present value of +278,465.77 baht. Additionally, the benefit-cost ratio was 1.17 times, and the internal rate of return was 15.68%. All of these elements combined led to the conclusion that the beef cattle business in Phayao Province was feasible and worthwhile investment.

สารบัญ

บทที่		หน้า
1	บทนำ.....	1
	ความเป็นมาและความสำคัญของปัญหา.....	1
	วัตถุประสงค์ของการวิจัย.....	2
	ขอบเขตของการวิจัย.....	2
	นิยามศัพท์เฉพาะ.....	3
	ประโยชน์ที่จะได้รับจากการวิจัย.....	4
2	เอกสารและงานวิจัยที่เกี่ยวข้อง.....	5
	ข้อมูลทั่วไปเกี่ยวกับการเลี้ยงและการจัดการฟาร์มโคเนื้อ.....	7
	แนวคิดการวิเคราะห์สภาพแวดล้อมภายในและภายนอกองค์กร.....	11
	แนวคิดการวิเคราะห์สภาพแวดล้อมทางการแข่งขัน.....	14
	แนวคิดเกี่ยวกับการประเมินโครงการลงทุน.....	16
	งานวิจัยที่เกี่ยวข้อง.....	43
3	วิธีดำเนินการวิจัย.....	46
	ประชากรและกลุ่มตัวอย่าง.....	46
	เครื่องมือที่ใช้ในการวิจัย.....	46
	การเก็บรวบรวมข้อมูล.....	47
	การวิเคราะห์ข้อมูล.....	47

สารบัญ (ต่อ)

บทที่	หน้า
4 ผลการวิเคราะห์ข้อมูล.....	48
ผลการวิเคราะห์สภาพแวดล้อมภายในและภายนอกธุรกิจ.....	48
ผลการวิเคราะห์สภาพแวดล้อมทางการแข่งขัน.....	51
ผลการประมาณการทางการเงิน.....	53
ผลการวิเคราะห์ทางการเงิน.....	60
5 บทสรุป.....	64
สรุปผลการวิจัย.....	64
อภิปรายผลการวิจัย.....	65
ข้อเสนอแนะ.....	66
บรรณานุกรม.....	68
ภาคผนวก.....	71
ประวัติผู้วิจัย.....	79

สารบัญตาราง

ตาราง		หน้า
1	แสดงการประมาณการเงินลงทุนเริ่มต้น.....	53
2	แสดงการประมาณการค่าใช้จ่ายในการดำเนินงาน.....	54
3	แสดงการจำแนกค่าใช้จ่ายในการดำเนินงาน.....	55
4	แสดงการประมาณการรายได้จากการจำหน่ายโครุ่นต่อปีของโครงการ.....	56
5	แสดงการประมาณการรายได้จากการจำหน่ายมูลโคตากแห้งต่อปีของโครงการ..	57
6	แสดงการประมาณการรายได้ทั้งหมดต่อปีของโครงการ.....	58
7	แสดงการประมาณการกระแสเงินสดสุทธิต่อปีของโครงการ.....	59
8	แสดงระยะเวลาคืนทุนของธุรกิจฟาร์มโคเนื้อ.....	60
9	แสดงมูลค่าปัจจุบันกระแสเงินสดรับ-จ่ายของธุรกิจฟาร์มโคเนื้อ.....	61
10	แสดงมูลค่าปัจจุบันกระแสเงินสดสุทธิของธุรกิจฟาร์มโคเนื้อ.....	62
11	แสดงสรุปผลการวิเคราะห์อัตราส่วนทางการเงินความเป็นไปได้ในการลงทุนทำ ธุรกิจฟาร์มโคเนื้อ.....	63



สารบัญภาพ

ภาพ	หน้า
1 แสดงกรอบแนวคิดการวิจัย.....	6
2 แสดงสูตรการคำนวณมูลค่าปัจจุบันสุทธิ.....	38
3 แสดงการคำนวณหามูลค่าปัจจุบันสุทธิ.....	39
4 แสดงสูตรการคำนวณอัตราผลตอบแทน.....	40
5 แสดงการคำนวณหาอัตราผลตอบแทน.....	41
6 แสดงสูตรคำนวณอัตราส่วนผลตอบแทนต่อต้นทุน.....	42



บทที่ 1

บทนำ

ความเป็นมาและความสำคัญของปัญหา

โคเนื้อในประเทศไทยในอดีตใช้เลี้ยงเพื่อทำการเกษตร แต่ในปัจจุบันได้เปลี่ยนรูปแบบเป็นการเลี้ยงเพื่อจัดจำหน่ายเนื้อโค เนื่องจากประชากรภายในและต่างประเทศมีความต้องการบริโภคเนื้อโคเพิ่มมากขึ้น จากการที่ผลผลิตโคเนื้อไม่เพียงพอต่อความต้องการของผู้บริโภคภายในประเทศ ภาครัฐบาลจึงมีการสนับสนุนส่งเสริมการลงทุนและการจัดการให้แก่เกษตรกรผู้เลี้ยงโคเนื้อ ทั้งเกษตรกรรายย่อยและการรวมกลุ่มในรูปแบบสหกรณ์ เพื่อเป็นการเพิ่มผลผลิตให้เพียงพอตรงต่อความต้องการภายในประเทศและเป็นการสร้างรายได้ให้แก่เกษตรกรผู้เลี้ยงโคเนื้อได้อย่างสม่ำเสมอ แต่การส่งเสริมการเลี้ยงโคเนื้อของรัฐบาลที่ผ่านมามักประสบปัญหา มีผลมาจากนโยบายของรัฐบาลขาดความต่อเนื่อง จากการเปลี่ยนแปลงรัฐบาลซึ่งมีผลให้นโยบายมีการเปลี่ยนแปลงไปด้วย (กรมปศุสัตว์, 2553) ประกอบกับในช่วงปี พ.ศ. 2551-2555 เกิดภาวะราคาเนื้อโคตกต่ำ ผู้เลี้ยงโคเนื้อประสบปัญหาขาดทุน ส่งผลให้ผู้เลี้ยงโคเนื้อล้มเลิกกิจการและต้องขายโคเนื้อออกไปจำนวนมาก แล้วนำพื้นที่เลี้ยงโคไปปลูกพืชเศรษฐกิจซึ่งให้ผลตอบแทนที่ดีกว่าแทน ส่งผลให้เนื้อโคของประเทศไทยไม่เพียงพอต่อความต้องการบริโภคภายในประเทศ จึงต้องมีการนำเข้าเนื้อโคจากต่างประเทศ ในการเข้าสู่สมาคมอาเซียนของประเทศไทยปี พ.ศ. 2558 ถือเป็นโอกาสของประเทศไทยที่จะเพิ่มผลผลิตและขยายตลาดโคเนื้อเข้าสู่กลุ่มประเทศอาเซียน เนื่องจากประเทศไทยมีศักยภาพในการผลิตโคเนื้อที่สูงกว่าประเทศอื่นๆในอาเซียน และมีกระบวนการผลิตที่ได้มาตรฐานเป็นที่ยอมรับของตลาดอาเซียน จึงจำเป็นต้องส่งเสริมการเลี้ยงโคเนื้อมากขึ้นเพื่อรองรับกับความต้องการของตลาดที่จะเพิ่มขึ้นในอนาคต (อำนาจ ภิญญาศรี, 2558) ในขณะเดียวกันทางสำนักงานปศุสัตว์ จังหวัดพะเยา ได้กำหนดยุทธศาสตร์โครงการ “โคขุนดอกคำใต้” เพื่อแก้ไขปัญหาการเลี้ยงโคเนื้อของจังหวัดพะเยา ที่ผ่านมา จากการมีปัญหาที่ใช้ต้นทุนในการผลิตสูง ตลาดรับซื้อยังไม่กว้างมากนักและผู้เลี้ยงมักถูกพ่อค้าเอาเปรียบ จึงทำให้การเลี้ยงโคเนื้อในจังหวัดไม่ยั่งยืน ทั้งที่ตลาดในภาคเหนือยังมีช่องทางที่ดี โดยโครงการนี้สนับสนุนให้เกษตรกรที่เลี้ยงโคเนื้อในพื้นที่รวมตัวกัน เป็นสหกรณ์ผู้เลี้ยงโคขุนดอกคำใต้ จำกัด เน้นส่งเสริมให้เลี้ยงโคขุนลูกผสมสายพันธุ์ยุโรป ที่สามารถผลิตโคเนื้อที่มีคุณภาพดี และตรงกับความต้องการของตลาดภายในประเทศได้อย่างเพียงพอ (สำนักงานปศุสัตว์ จังหวัดพะเยา, 2558)

การลงทุนทำธุรกิจฟาร์มโคเนื้อ ผู้ลงทุนควรศึกษาความเป็นไปได้ในการลงทุนจากการวิเคราะห์สภาพแวดล้อมภายในและภายนอกธุรกิจ (SWOT Analysis) ตามแนวคิดของ Albert Humphrey เพื่อค้นหาจุดแข็ง จุดอ่อน โอกาส และอุปสรรค ที่อาจเป็นปัจจัยสำคัญในการดำเนินงานให้บรรลุเป้าหมายของธุรกิจในอนาคต และการวิเคราะห์สภาพแวดล้อมทางการแข่งขัน (Five-Force Model) ตามแนวคิดของ Michael E. Porter ทฤษฎีนี้ช่วยให้ทราบถึงสภาพการแข่งขันในธุรกิจ ซึ่งมีผลต่อการวางกลยุทธ์ทางธุรกิจ รวมถึงการวิเคราะห์ความเป็นไปได้ทางการเงินโดยวิธีระยะเวลาคืนทุน (PB) มูลค่าปัจจุบันสุทธิ (NPV) อัตราผลตอบแทนภายใน (IRR) และอัตราส่วนผลตอบแทนต่อต้นทุน (B/C Ratio) ซึ่งจะทำให้ผู้ลงทุนทราบถึงความคุ้มค่าในการลงทุนและเป็นเกณฑ์ในการตัดสินใจในการลงทุนทำธุรกิจ

จากสมการการณ์ดังกล่าวผู้ศึกษาจึงมีความสนใจที่ศึกษาความเป็นไปได้ในการลงทุนธุรกิจฟาร์มโคเนื้อ เนื่องจากการศึกษานี้ยังไม่เคยมีผู้ศึกษามาก่อน เพื่อเป็นประโยชน์แก่ผู้สนใจลงทุนประกอบธุรกิจโคเนื้อที่มีความเป็นไปได้และคุ้มค่าต่อการลงทุนมากน้อยเพียงใด อีกทั้งยังใช้เป็นแนวทางการจัดการต้นทุนและวางกลยุทธ์ทางธุรกิจอีกด้วย

วัตถุประสงค์ของการวิจัย

เพื่อวิเคราะห์ความเป็นไปได้ในการลงทุนทำธุรกิจฟาร์มโคเนื้อจังหวัดพะเยา ด้านสภาพแวดล้อมภายในและภายนอกของธุรกิจ ด้านสภาพแวดล้อมทางการแข่งขัน และด้านการเงิน

ขอบเขตของการวิจัย

การศึกษาครั้งนี้ทำการศึกษาจากฟาร์มโคเนื้อของสมาชิกสหกรณ์โคขุนดอกคำใต้ จังหวัดพะเยา ผู้ศึกษามีขอบเขตในการศึกษาดังต่อไปนี้

1. ขอบเขตด้านเนื้อหา

การศึกษาครั้งนี้เป็นการศึกษาความเป็นไปได้ในโครงการลงทุนธุรกิจฟาร์มโคเนื้อ โดยการศึกษาใช้ทฤษฎีการวิเคราะห์สภาพแวดล้อมภายในและภายนอกธุรกิจ (SWOT Analysis) การวิเคราะห์สภาพแวดล้อมทางการแข่งขัน (Five Force Model) และการวิเคราะห์ทางการเงินมาคำนวณความคุ้มค่าทางการเงิน โดยการวิเคราะห์จากผลตอบแทนการเลี้ยงโคเนื้อ หลักเกณฑ์และวิธีการที่ใช้วิเคราะห์ด้านการเงินเพื่อประเมินโครงการลงทุน คือ ระยะการคืนทุน (PB) อัตราผลตอบแทน (IRR) มูลค่าปัจจุบันสุทธิ (NPV) และอัตราส่วนผลตอบแทนต่อต้นทุน (B/C Ratio)

2. ขอบเขตด้านประชากร

ประชากรที่ใช้ในการศึกษา คือ ผู้ประกอบการฟาร์มโคเนื้อที่เป็นสมาชิกสหกรณ์โคขุนดอกคำใต้

3. ขอบเขตด้านพื้นที่

พื้นที่ในการใช้ศึกษา คือ ฟาร์มโคเนื้อของสมาชิกสหกรณ์โคขุนดอกคำใต้ จังหวัดพะเยา

4. ขอบเขตด้านระยะเวลา

ระยะเวลาในการศึกษา เริ่มศึกษาข้อมูลตั้งแต่เดือนมกราคม 2560 – พฤษภาคม 2560

นิยามศัพท์เฉพาะ

ความเป็นไปได้ หมายถึง ความเป็นไปได้ในการประกอบธุรกิจฟาร์มโคเนื้อ โดยใช้หลักการทางการเงินในการวิเคราะห์ความเป็นไปได้

ฟาร์มโคเนื้อ หมายถึง ธุรกิจที่ประกอบการเลี้ยงโคเนื้อแม่พันธุ์เพื่อผลิตโครุ่น สำหรับการจัดจำหน่ายเพื่อนำไปเลี้ยงขุนเป็นโคขุนต่อไป

สหกรณ์โคขุน หมายถึง การรวมกลุ่มของผู้ประกอบการผลิตโคเนื้อ ในอำเภอดอกคำใต้ จังหวัดพะเยา

โครงการ หมายถึง โครงการลงทุนธุรกิจฟาร์มโคเนื้อแม่พันธุ์ของกลุ่มสมาชิกสหกรณ์โคขุนดอกคำใต้ จังหวัดพะเยา

โคขุน หมายถึง โคที่ได้รับพลังงานสูงเกินความต้องการของร่างกายเป็นเวลานาน เพื่อให้มีการสะสมไขมันภายในมัดกล้ามเนื้อและเป็นโคที่มีอายุไม่เกิน 3 ปี

ขุนโค หมายถึง การเลี้ยงโคให้เจริญเติบโตอย่างรวดเร็ว โดยได้รับอาหารที่ค่อนข้างดี นอกจากจะให้โคกินอาหารหยาบแล้วยังมีอาหารข้นเพิ่มเติม เพื่อให้โคเจริญเติบโตรวดเร็วและให้ได้เนื้อคุณภาพดี

โคเนื้อพ่อแม่พันธุ์ หมายถึง โคเนื้อที่ใช้เลี้ยงเพื่อผลิตลูกโค โดยจะขายลูกโคหลังหย่านมให้แก่ผู้ที่จะนำไปขุนหรือเลี้ยงเป็นพ่อแม่พันธุ์ต่อไป

ประโยชน์ที่จะได้รับการวิจัย

1. ผู้ประกอบการสามารถทราบถึงต้นทุน ผลตอบแทนทางการเงิน ระยะคืนทุน ความคุ้มค่าในการดำเนินงานธุรกิจฟาร์มโคเนื้อ
2. เพื่อเป็นข้อมูลประกอบการตัดสินใจวางแผนและกำหนดกลยุทธ์ในการดำเนินธุรกิจฟาร์มโคเนื้อ



บทที่ 2

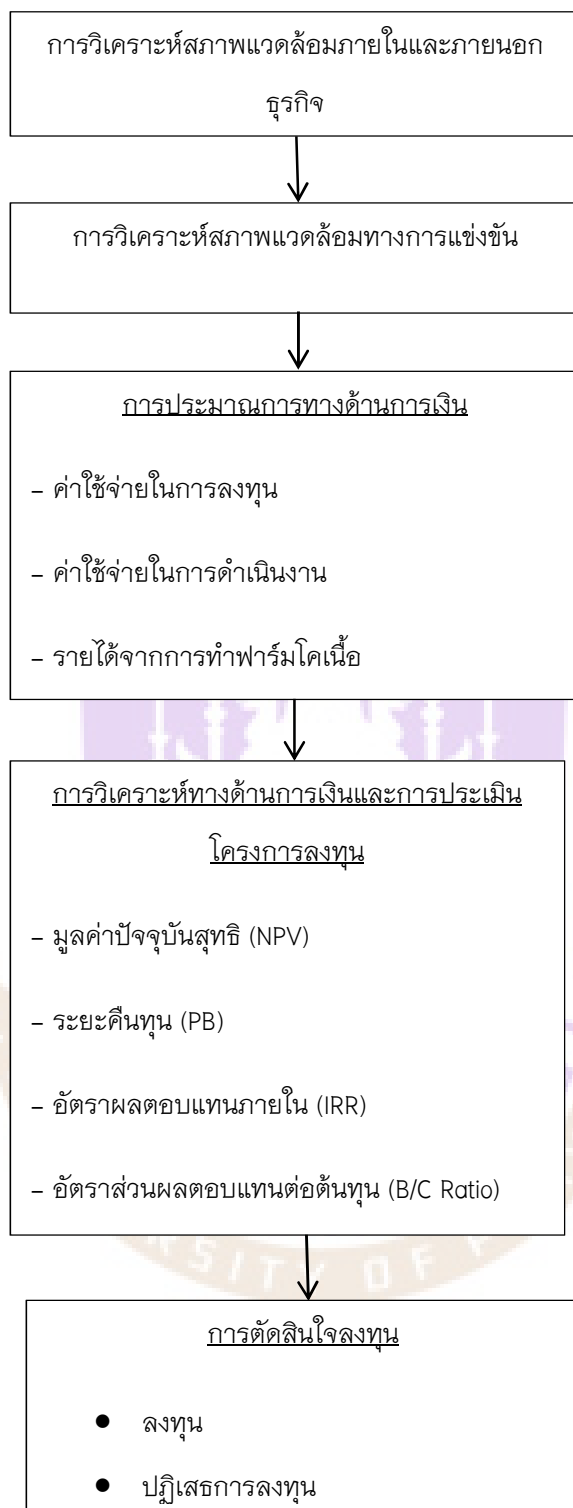
เอกสารและงานวิจัยที่เกี่ยวข้อง

การศึกษาความเป็นไปได้ในการลงทุนทำธุรกิจฟาร์มโคเนื้อจังหวัดพะเยา ได้ทบทวนแนวคิด ทฤษฎีและงานวิจัยที่เกี่ยวข้องเพื่อใช้เป็นแนวทางในการศึกษา มีดังนี้

1. ข้อมูลทั่วไปเกี่ยวกับการเลี้ยงและการจัดการฟาร์มโคเนื้อ
2. แนวคิดการวิเคราะห์สภาพแวดล้อมภายในและภายนอกองค์กร (SWOT Analysis)
3. แนวคิดการวิเคราะห์สภาพแวดล้อมทางการแข่งขัน (Five Force Model)
4. แนวคิดเกี่ยวกับการประเมินโครงการลงทุน
5. งานวิจัยที่เกี่ยวข้อง

แนวความคิดการศึกษาความเป็นไปได้ในครั้งนี้ ประกอบด้วย การวิเคราะห์สภาพแวดล้อมภายในและภายนอกองค์กร (SWOT Analysis) การวิเคราะห์สภาพแวดล้อมทางการแข่งขัน (Five-Force Model) การประมาณการรายได้และค่าใช้จ่ายเพื่อนำมาประมาณการงบการเงิน แล้ววิเคราะห์ความเป็นไปได้ด้านการเงินโดยวิธีระยะเวลาดำเนินทุน (PB) มูลค่าปัจจุบันสุทธิ (NPV) อัตราผลตอบแทนภายใน (IRR) และอัตราส่วนผลตอบแทนต่อต้นทุน (B/C Ratio) โดยใช้แนวทางการวิเคราะห์การลงทุนของเพ็ญศรี ชุนทอง (2554)

การศึกษาความเป็นไปได้ในการลงทุนทำธุรกิจฟาร์มโคเนื้อจังหวัดพะเยา สรุปกรอบแนวคิดในการวิจัย ดังนี้



ภาพ 1 แสดงกรอบแนวคิดการวิจัย

ข้อมูลทั่วไปเกี่ยวกับการเลี้ยงและการจัดการฟาร์มโคเนื้อ (ภัทรภร ทศพงษ์, 2556, หน้า 260–286)

การเลี้ยงโคเนื้อถือเป็นธุรกิจอย่างหนึ่ง (ถึงแม้จะเลี้ยงเพียง 2–3 ตัว) เพราะจะต้องมีการลงทุนและมีแผนงานที่แน่นอนเพื่อให้ได้ผลตอบแทนจากเงินทุนนั้นในระยะเวลาตามแผนที่กำหนด ส่วนการเลี้ยงโคทั่วๆ ไปเปรียบเสมือนการออมทรัพย์การเติบโตของโคและลูกโคที่เกิดขึ้น คือ ดอกเบี้ย เมื่อต้องการใช้เงินก็ขายโคบางตัวออกจากฝูง ไม่มีการวางแผนที่แน่นอนว่าจะขายโคตัวไหนเมื่อใด ในระบบการผลิตโคเนื้อ สามารถแยกลักษณะของกิจการออกเป็นส่วนต่างๆ ได้ดังนี้

1. การเลี้ยงโคเนื้อพันธุ์แท้
2. การเลี้ยงแม่โคเพื่อผลิตโครุ่นสำหรับขุน
3. การเลี้ยงโคขุน
4. โรงงานฆ่าสัตว์และทำผลิตภัณฑ์เนื้อ
5. การจำหน่ายเนื้อโคและผลิตภัณฑ์

ผู้ประกอบการอาจจะดำเนินกิจการเฉพาะกิจการใดกิจการหนึ่งเท่านั้น เช่น เลี้ยงเฉพาะโคพันธุ์แท้เพื่อขายสำหรับใช้เป็นพ่อ-แม่พันธุ์ อีกฟาร์มหนึ่งอาจจะเลี้ยงแม่โคเพื่อผลิตโครุ่นลูกผสมสำหรับขุน หรืออาจจะเลี้ยงเฉพาะโคขุน ขณะเดียวกันผู้ประกอบการอาจจะดำเนินกิจการมากกว่าหนึ่งอย่างหรืออาจจะรวมทุกกิจการทั้งหมดมาดำเนินการแบบครบวงจรก็ได้

กิจการเลี้ยงโคเนื้อพันธุ์แท้กับการเลี้ยงแม่โคเพื่อผลิตลูกโคมีลักษณะคล้ายกัน ต่างกันตรงที่การเลี้ยงพันธุ์แท้ พ่อ-แม่พันธุ์เป็นพันธุ์เดียวกันมีการคัดเลือกพันธุ์อย่างดี ส่วนการเลี้ยงแม่โคผลิตลูกโคเพื่อใช้เป็นโคขุน พ่อ-แม่มักเป็นคนละพันธุ์ เพื่อได้ประโยชน์จากเฮเทอโรซิส (heterosis) ของลูกผสมซึ่งไปใช้ขุนต่อไป

การเลี้ยงโคพ่อแม่พันธุ์เพื่อผลิตลูก มักจะดำเนินกิจการในท้องที่ห่างไกลตัวเมืองที่ดินราคาไม่สูง สามารถจัดทำแปลงหญ้าเลี้ยงโค เพื่อลดต้นทุนการผลิต ส่วนกิจการขุนโคมักจะต้องอยู่ในพื้นที่ซึ่งสามารถ จัดหาซื้ออาหารที่ใช้ขุนโคได้สะดวก สามารถขนส่งติดต่อขายโคขุนไปยังตลาดได้ง่าย

การเลี้ยงโคแม่พันธุ์

ไม่ว่าจะเป็นการเลี้ยงโคพันธุ์แท้หรือการเลี้ยงแม่โคเพื่อผลิตโครุ่นสำหรับขุน การเลี้ยงแม่โคมี จุดมุ่งหมายเดียวกัน คือ ให้ได้จำนวนลูกโคหย่านมสูงสุด ให้แม่โคคลอดลูกได้ปีละตัว ลักษณะที่สำคัญทางเศรษฐกิจที่ต้องการ คือ สมรรถภาพในการสืบพันธุ์ของแม่โค (reproductive

performance) ซึ่งพิจารณาจากจำนวนลูกหย่านมคิดเป็นร้อยละของแม่โคในฝูงและน้ำหนักหย่านม (weaning weight) ของลูกโค

1. การให้ลูกของแม่โค

ปัจจัยสำคัญที่กระทบต่อการให้ลูกของแม่โค ได้แก่

- 1.1 พันธุ์โค
- 1.2 สภาพทางโภชนาการของแม่โค
- 1.3 การควบคุมการผสมพันธุ์
- 1.4 ความสมบูรณ์ในการสืบพันธุ์
- 1.5 สัตว์ส่วนพ่อโค : แม่โค

การเลือกพันธุ์โคที่เหมาะสมและปรับตัวเข้าสภาพแวดล้อมมีความสำคัญ โดยยุโรปพันธุ์แท้หรือโคที่มีสายเลือดพันธุ์ยุโรปสูงกว่าร้อยละ 75 มักจะทนอากาศร้อน แผลง และโรคได้ไม่ดี ทำให้การสืบพันธุ์มีปัญหาไปด้วย นอกจากแม่โคที่นำมาเลี้ยงควรจะปรับตัวกับอุณหภูมิได้แล้วยังต้องปรับตัวเข้ากับภูมิประเทศได้ด้วย เช่น ความลาดชันของพื้นที่ ความแห้งแล้ง นอกจากนี้ความสามารถในการแทะเล็มกินอาหารก็มีความสำคัญ โดยเฉพาะเมื่อพื้นที่เลี้ยงโคไม่ลู่จะมีอาหารสมบูรณ์

สภาพทางโภชนาการของแม่โค ไม่เพียงแต่จะขึ้นกับปริมาณอาหารที่โคกินได้ แต่ขึ้นกับคุณภาพและความสมดุลของโภชนาการด้วย แม่โคที่ได้รับอาหารไม่พอ ขาดโปรตีนและขาดแร่ธาตุส่งผลให้แม่โคมีช่วงการตกลูก (calving interval) มีระยะห่างเกินกว่า 1 ปี

พ่อแม่พันธุ์ที่เลี้ยงควรปลอดจากโรคซึ่งทำให้แท้งลูกหรือผสมติดยาก เช่น โรค布鲁เซลไลสิส (Brucellosis) พ่อแม่พันธุ์ที่นำมาใช้ผสมพันธุ์ควรตรวจสอบคุณภาพน้ำเชื้อ พ่อโคควรมีความอยากผสมพันธุ์ ควรคัดเลือกพ่อพันธุ์ที่ขึ้นใจผสมและเป็นหมันออกไป ดูแลสัตว์ส่วนพ่อโคต่อจำนวนแม่โคให้พอเหมาะ โดยทั่วไปพ่อโคที่โตเต็มที่ควรมีจำนวนที่ใช้คุมฝูงประมาณร้อยละ 3 ของจำนวนแม่โคหรือพ่อโคหนึ่งตัวต่อแม่โค 30 ตัว แต่ถ้าพ่อโคหนุ่มหรือสภาพพื้นที่เป็นอุปสรรคต่อพ่อโคในการติดตามผสมแม่โค จำนวนพ่อโคติดแม่โคควรใช้ 1:15 - 1:20 หรือประมาณร้อยละ 5-6 ของจำนวนแม่โค

2. การผสมเทียม การนำวิธีผสมเทียมมาใช้ในการเลี้ยงโคฝูงนั้น มีความยุ่งยากหลายประการ เช่น การเฝ้าสังเกตการณ์เป็นสัตว์ของแม่โค ดังนั้นการผสมเทียมจึงไม่เป็นที่นิยมในการเลี้ยงโคพ่อ-แม่พันธุ์ฝูงใหญ่ กรณีที่ใช้วิธีผสมเทียมมักควบคุมการเป็นสัตว์โดยบังคับให้แม่

โคเป็นลัดพร้อมกัน (estrus synchronization) การที่แม่โคเป็นลัดในระยะเวลาใกล้เคียงกันทำให้การจัดการผสมทำได้สะดวกขึ้น

3. การให้อาหาร แม่โคหลังคลอดลูกจนถึงเวลาผสมพันธุ์ ต้องการอาหารสำหรับฟื้นฟูระบบอวัยวะสืบพันธุ์และผลิตน้ำนม หากแม่โคมีน้ำหนักเพิ่มขึ้นจะทำให้การผสมติดดีขึ้น และลดระยะห่างของการให้ลูกลงได้ แต่การทำให้โคมีน้ำหนักเพิ่มขึ้นโดยให้อาหารชั้นเสริมต้องเสียค่าใช้จ่ายค่อนข้างสูง แม่โคหลังคลอดจะกินอาหารเพิ่มขึ้นอย่างรวดเร็ว การให้แม่โคได้กินหญ้าอ่อนในแปลง 3-4 สัปดาห์ก่อนการผสมพันธุ์ แม่โคจะเริ่มทำน้ำหนักเพิ่มขึ้นและมีอัตราการผสมติดดีขึ้น

การเลี้ยงโคเพื่อผลิตลูกโค โดยปกติจะใช้อาหารหยาบเป็นหลักเพื่อลดต้นทุนการผลิตลูกโค อาหารหลักที่ใช้เป็นหลัก ได้แก่ หญ้า พืชตระกูลถั่ว เศษเหลือจากการเพาะปลูกพืชที่นำมาเลี้ยงโค เช่น ฟาง ต้นข้าวโพดหลังเก็บฝัก และต้นถั่ว เป็นต้น อาหารชั้นจะให้ต่อเมื่อมีความจำเป็น เช่น อาหารหยาบไม่พอ หรือในกรณีต่าง ๆ เช่น ลูกโคที่เจริญเติบโตช้า แม่โคผสมไม่สมบูรณ์ โคป่วย เป็นต้น

การตลาดโคเนื้อ-โคขุน

ตลาดโคมีชีวิตแบ่งออกได้เป็น 3 ลักษณะคือ

1. ตลาดทั่วไป เป็นตลาดโคมีชีวิตของผู้เลี้ยงรายย่อยหรือฟาร์มขนาดเล็ก ผู้ซื้อจะเดินทางไปติดต่อซื้อและตกลงราคากันที่ฟาร์ม ผู้ซื้อส่วนใหญ่จะเป็นพ่อค้ารายย่อยหรือพ่อค้าชำแหละท้องถิ่น ซึ่งอาจจะรวบรวมซื้อแล้วขายต่อให้ผู้ชำแหละขายในท้องถิ่นหรือพ่อค้ารวบรวมท้องถิ่น ลักษณะซื้อขายเป็นแบบต่อรองราคา ทั้งหมดเป็นแบบขายเหมาเป็นตัวและเกือบทั้งหมดเป็นการซื้อขายไปชำแหละ

2. ตลาดนัดโค-กระบือ เป็นตลาดที่จัดตั้งโดยเอกชน ณ สถานที่ใดสถานที่หนึ่งที่มีปริมาณโค กระบือเพียงพอ มีวัน-เวลาเปิดที่แน่นอนและเป็นประจำ ผู้ขายต้องนำโคไปยังตลาดนัด ซึ่งมีผู้ซื้อหลายราย การมีตลาดนัดเป็นผลดีต่อทั้งผู้ซื้อและผู้ขาย กล่าวคือ ผู้ซื้อสามารถเลือกซื้อได้ตามต้องการ ส่วนผู้ขายก็สามารถเสนอขายให้กับผู้ซื้อโคหลายราย แต่จะเป็นผลเสียต่อผู้ขายอย่างมากถ้าผู้ซื้อตกลงร่วมกันไม่แย่งกันซื้อ เจ้าของตลาดนัดบางตลาดเก็บค่าบริการจากผู้ขายเฉพาะจำนวนโคที่ขายได้เท่านั้น บางตลาดเก็บค่าบริการจากโคทุกตัวที่นำเข้าตลาดและตัวที่ขายได้ต้องจ่ายมากกว่า อัตราและวิธีการเก็บค่าบริการขึ้นอยู่กับเจ้าของตลาดซึ่งจะตีประกาศให้ทราบ การซื้อขายจะเป็นแบบต่อรองราคาและทั้งหมดเป็นแบบเหมาเป็นตัว ผู้ขายอาจเป็นเกษตรกรรายย่อยหรือพ่อค้าท้องถิ่นที่รวบรวมซื้อโคจากเกษตรกรรายย่อยแล้วมาขายในตลาดนัด

อีกต่อหนึ่ง ผู้ซื้อจะเป็นพ่อค้าหลายประเภท อาจเป็นพ่อค้าขายปลีกเนื้อโคพ่อค้าขายส่งชำแหละหรือพ่อค้าขายส่งโคมีชีวิตหรือเจ้าของโรงงานผลิตภัณฑ์เนื้อโค เป็นส่วนน้อยที่ผู้ซื้อเป็นเกษตรกรที่มาซื้อเพื่อไปเลี้ยงต่อและใช้งาน

3. ตลาดเนื้อโคคุณภาพสูง เป็นตลาดที่ทำการซื้อ-ขายโคขุนลูกผสม ซึ่งส่วนใหญ่เป็นลูกผสมระหว่างโคพื้นเมืองหรือบราห์มันกับโคพันธุ์ทางยุโรป อันได้แก่ Charolais Simmental Hereford ที่ได้ผ่านการเลี้ยงขุนด้วยอาหารพลังงานสูงเป็นเวลานานมากกว่า 3 เดือน ส่วนใหญ่มีตลาดแน่นอน ราคาการซื้อ-ขายขึ้นอยู่กับคุณภาพของเนื้อโคหรือคุณภาพซาก

การตลาดโคเนื้อซึ่งแบ่งตามผู้บริโภคและคุณภาพเนื้อออกเป็น 3 ระดับ คือ ตลาดระดับสูง ตลาดระดับกลาง ตลาดระดับล่าง ซึ่งเป็นปัจจัยสำคัญในการกำหนดรูปแบบการเลี้ยง

1. ตลาดระดับสูง (1% หรือโค 0.01 ล้านตัว) เนื้อโคมีคุณภาพสูง เพราะเป็นโคที่มาจากลูกผสมชาร์โรเลส์เลี้ยงขุนด้วยอาหารข้นและอาหารหยาบเป็นเวลานาน 12 เดือน จนมีไขมันแทรกในเนื้อ หลังจากชำแหละและตัดแต่งเนื้อแล้วต้องนำไปป้อนในท้องเย็นอุณหภูมิ 0-4 องศาเซลเซียส ประมาณ 7-14 วัน ปัจจุบันแหล่งผลิตเนื้อโคคุณภาพอยู่ที่สหกรณ์การเลี้ยงสัตว์ กรป.กลาง โพนยางคำ จำกัดและสหกรณ์โคเนื้อกำแพงแสน จำกัด เนื้อชนิดนี้นิยมนำไปทำอาหารแบบตะวันตก เช่น สเต็ก ซึ่งต้องการความนุ่มของเนื้อเป็นสำคัญ ตลาดสำคัญจึงอยู่ที่โรงแรม ภัตตาคาร ร้านอาหารตะวันตกและซูเปอร์มาร์เก็ตชั้นนำ

2. ตลาดระดับกลาง (58.5% หรือ โค 0.63 ล้านตัว) ตลาดระดับนี้มักเป็นตลาดขนาดใหญ่ เช่น ตลาดสดขนาดใหญ่ไปจนถึงซูเปอร์มาร์เก็ตในห้างค้าปลีก เนื้อโคส่วนใหญ่จะมาจากโคลูกผสมบราห์มันและลูกผสมชาร์โรเลส์ ซึ่งนำมาขุนด้วยอาหารข้นและอาหารหยาบประมาณ 3-4 เดือน เนื้อโคระดับนี้สามารถนำไปประกอบอาหารได้ทั้งอาหารไทยและอาหารแบบตะวันตก แต่คุณภาพของเนื้ออาจไม่เป็นที่ยอมรับของผู้บริโภคอาหารแบบตะวันตก

3. ตลาดระดับล่าง (40% หรือโค 0.74 ล้านตัว) ส่วนใหญ่เป็นเนื้อโคที่ได้จากการเลี้ยงแบบปล่อยให้กินหญ้าตามทุ่งหญ้า โดยทั่วไปมักจะเป็นโคพื้นเมืองหรือโคที่ได้รับการขุนระยะสั้นๆ ประมาณ 1-4 เดือน ด้วยอาหารข้นและอาหารหยาบ ให้มีกล้ามเนื้อมากขึ้นมีไขมันพอกหรือเป็นโคอายุมากและโคตัดทิ้ง โดยจำหน่ายในตลาดสดหรือนำไปแปรรูปเป็นผลิตภัณฑ์ซึ่งส่วนใหญ่เป็นลูกชิ้น

แนวคิดการวิเคราะห์สภาพแวดล้อมภายในและภายนอกองค์กร (SWOT Analysis)

อัลเบิร์ต ฮัมฟรีย์ (Albert Humphrey) อ้างอิงใน เอกภวินิต พรหมรักษา (2555) ได้ชื่อว่า เป็นผู้ริเริ่มแนวคิดนี้ โดยนำเทคนิคนี้มาแสดงในงานสัมมนาที่มหาวิทยาลัยสแตนฟอร์ด

สำหรับหลักการสำคัญของ SWOT ก็คือการวิเคราะห์โดยการสำรวจจากสภาพการณ์ 2 ด้าน คือ สภาพการณ์ภายในและสภาพการณ์ภายนอก ดังนั้นการวิเคราะห์ SWOT จึงเรียกได้ว่าเป็นการวิเคราะห์สภาพการณ์ (situation analysis) ซึ่งเป็นการวิเคราะห์จุดแข็ง จุดอ่อน เพื่อให้รู้ตนเอง (รู้เรา) รู้จักสภาพแวดล้อม (รู้เขา) ชัดเจน และวิเคราะห์โอกาส-อุปสรรค การวิเคราะห์ปัจจัยต่าง ๆ ทั้งภายนอกและภายในองค์กร ซึ่งจะช่วยให้ผู้บริหารขององค์กรทราบถึงการเปลี่ยนแปลงต่าง ๆ ที่เกิดขึ้นภายนอกองค์กร ทั้งสิ่งที่ได้เกิดขึ้นแล้วและแนวโน้มการเปลี่ยนแปลงในอนาคต รวมทั้งผลกระทบของการเปลี่ยนแปลงเหล่านี้ที่มีต่อองค์กรธุรกิจ และจุดแข็ง จุดอ่อน และความสามารถด้านต่าง ๆ ที่องค์กรมีอยู่ ซึ่งข้อมูลเหล่านี้จะเป็นประโยชน์อย่างมากต่อการกำหนดวิสัยทัศน์ การกำหนดกลยุทธ์และการดำเนินตามกลยุทธ์ขององค์กรระดับองค์กรที่เหมาะสมต่อไป

องค์ประกอบของ SWOT

S มาจาก Strengths หมายถึง จุดเด่นหรือจุดแข็งหรือข้อได้เปรียบเป็นข้อดีที่เกิดจากสภาพแวดล้อมภายในบริษัท เช่น จุดแข็งด้านการเงิน จุดแข็งด้านการผลิต จุดแข็งด้านทรัพยากรบุคคล บริษัทจะต้องใช้ประโยชน์จากจุดแข็งในการกำหนดกลยุทธ์การตลาด

W มาจาก Weaknesses หมายถึง จุดด้อยหรือจุดอ่อนหรือข้อเสียเปรียบที่เกิดจากสภาพแวดล้อมภายในต่าง ๆ ของบริษัท ซึ่งบริษัทจะต้องหาวิธีในการแก้ปัญหานั้นจากสถานการณ์ภายในองค์กรที่เป็น

O มาจาก Opportunities หมายถึง โอกาส การที่สภาพแวดล้อมภายนอกของบริษัทเอื้อประโยชน์หรือส่งเสริมการดำเนินงานขององค์กร โอกาสแตกต่างจากจุดแข็งตรงที่โอกาสนั้นเป็นผลมาจากสภาพแวดล้อมภายนอก แต่จุดแข็งนั้นเป็นผลมาจากสภาพแวดล้อมภายในกิจการตลาดที่ดีจะต้องเสาะแสวงหาโอกาสอยู่เสมอและใช้ประโยชน์จากโอกาสนั้น เช่น การเมือง การปกครอง กฎหมาย ราคาน้ำมัน ค่าเงินบาท คู่แข่ง เป็นต้น

T หมายถึง Threats หมายถึง อุปสรรค ซึ่งเกิดจากสภาพแวดล้อมภายนอก บางครั้งการจำแนกโอกาสและอุปสรรคเป็นสิ่งที่ทำได้ยาก เพราะทั้งสองสิ่งนี้สามารถเปลี่ยนแปลงไป ซึ่งการเปลี่ยนแปลงอาจทำให้สถานการณ์ที่เคยเป็นโอกาสกลับกลายเป็นอุปสรรคได้ เช่น ค่าเงินบาท คู่แข่ง เป็นต้น

ขั้นตอนวิธีการดำเนินการทำ SWOT Analysis

การวิเคราะห์ SWOT จะครอบคลุมขอบเขตของปัจจัยที่กว้างด้วยการระบุจุดแข็ง จุดอ่อน โอกาสและอุปสรรคขององค์กร ทำให้มีข้อมูลในการกำหนดทิศทางหรือเป้าหมายที่จะถูกสร้างขึ้นมาจากจุดแข็งขององค์กร และแสวงหาประโยชน์จากโอกาสทางสภาพแวดล้อม สามารถกำหนดกลยุทธ์ที่มุ่งเอาชนะอุปสรรคทางสภาพแวดล้อมหรือลดจุดอ่อนขององค์กรให้มึ้น้อยที่สุดได้ ภายใต้การวิเคราะห์ SWOT นั้น จะต้องวิเคราะห์ทั้งสภาพแวดล้อมภายในและภายนอกองค์กร โดยมีขั้นตอนดังนี้

1. การประเมินสภาพแวดล้อมภายในองค์กร

การประเมินสภาพแวดล้อมภายในองค์กร จะเกี่ยวกับการวิเคราะห์และพิจารณาทรัพยากรและความสามารถภายในองค์กรทุก ๆ ด้าน เพื่อที่จะระบุจุดแข็งและจุดอ่อนขององค์กรแหล่งที่มาเบื้องต้นของข้อมูลเพื่อการประเมินสภาพแวดล้อมภายใน คือ ระบบข้อมูลเพื่อการบริหารที่ครอบคลุมทุกด้าน ทั้งในด้านโครงสร้าง ระบบ ระเบียบ วิธีปฏิบัติ บรรยากาศในการทำงานและทรัพยากรในการบริหาร (คน เงิน วัสดุ การจัดการ) รวมถึงการพิจารณาผลการดำเนินงานที่ผ่านมาขององค์กรเพื่อที่จะเข้าใจสถานการณ์และผลกลยุทธ์ก่อนหน้านี้ด้วย

1.1 จุดแข็งขององค์กร (S-Strengths) เป็นการวิเคราะห์ปัจจัยภายในจากมุมมองของผู้ที่อยู่ภายในองค์กรนั่นเองว่า ปัจจัยใดภายในองค์กรที่เป็นข้อได้เปรียบหรือจุดเด่นขององค์กรที่องค์กรควรนำมาใช้ในการพัฒนาองค์กรได้ และควรดำรงไว้เพื่อการเสริมสร้างความเข้มแข็งขององค์กร

1.2 จุดอ่อนขององค์กร (W-Weaknesses) เป็นการวิเคราะห์ปัจจัยภายในจากมุมมองของผู้ที่อยู่ภายในองค์กรนั่นเอง ว่า ปัจจัยภายในองค์กรที่เป็นจุดด้อย ข้อเสียเปรียบขององค์กรที่ควรปรับปรุงให้ดีขึ้นหรือขจัดให้หมดไป อันจะเป็นประโยชน์ต่อองค์กร

2. การประเมินสภาพแวดล้อมภายนอกองค์กร

ภายใต้การประเมินสภาพแวดล้อมภายนอกองค์กรนั้น สามารถค้นหาโอกาสและอุปสรรคทางการดำเนินงานขององค์กรที่ได้รับผลกระทบจากสภาพแวดล้อมทางเศรษฐกิจทั้งในและระหว่างประเทศที่เกี่ยวกับการดำเนินงานขององค์กร เช่น อัตราการขยายตัวทางเศรษฐกิจ นโยบายการเงิน การงบประมาณ สภาพแวดล้อมทางสังคม เช่น ระดับการศึกษาและอัตราผู้หนังสือของประชาชน การตั้งถิ่นฐานและการอพยพของประชาชน ลักษณะชุมชนชนบทธรรมนิยมประเพณี ค่านิยม ความเชื่อและวัฒนธรรม สภาพแวดล้อมทางการเมือง เช่น พระราชบัญญัติ พระราชกฤษฎีกา มติคณะรัฐมนตรี และสภาพแวดล้อมทางเทคโนโลยี

หมายถึงกรรมวิธีใหม่ ๆ และพัฒนาการทางด้านเครื่องมือ อุปกรณ์ที่จะช่วยเพิ่มประสิทธิภาพในการผลิตและให้บริการ

2.1 โอกาสทางสภาพแวดล้อม (O-Opportunities) เป็นการวิเคราะห์ว่าปัจจัยภายนอกองค์กร ปัจจัยใดที่สามารถส่งผลกระทบต่อประโยชน์ ทั้งทางตรงและทางอ้อมต่อการดำเนินการขององค์กรในระดับมหภาค และองค์กรสามารถผนวกข้อดีเหล่านี้มาเสริมสร้างให้หน่วยงานเข้มแข็งขึ้นได้

2.2 อุปสรรคทางสภาพแวดล้อม (T-Threats) เป็นการวิเคราะห์ว่าปัจจัยภายนอกองค์กร ปัจจัยใดที่สามารถส่งผลกระทบต่อประโยชน์ในระดับมหภาค ในทางที่จะก่อให้เกิดความเสียหายทั้งทางตรงและทางอ้อม ซึ่งองค์กรจำต้องหลีกเลี่ยงหรือปรับสภาพองค์กรให้มีความแข็งแกร่งพร้อมที่จะเผชิญแรงกระทบดังกล่าวได้

3. ระบบสถานการณ์จากการประเมินสภาพแวดล้อม

เมื่อได้ข้อมูลเกี่ยวกับ จุดแข็ง-จุดอ่อน โอกาส-อุปสรรค จากการวิเคราะห์ปัจจัยภายในและปัจจัยภายนอกด้วยการประเมินสภาพแวดล้อมภายในและสภาพแวดล้อมภายนอกแล้ว ให้นำจุดแข็ง-จุดอ่อนภายในมาเปรียบเทียบกับโอกาส-อุปสรรค จากภายนอกเพื่อดูว่าองค์กรกำลังเผชิญสถานการณ์เช่นใดและภายใต้สถานการณ์เช่นนั้น องค์กรควรจะทำอย่างไร โดยทั่วไปในการวิเคราะห์ SWOT ดังกล่าวนี้ องค์กรจะอยู่ในสถานการณ์ 4 รูปแบบดังนี้

3.1 สถานการณ์ที่ 1 (จุดแข็ง-โอกาส) สถานการณ์นี้เป็นสถานการณ์ที่พึงปรารถนาที่สุด เนื่องจากองค์กรค่อนข้างจะมีหลายอย่าง ดังนั้น ผู้บริหารขององค์กรควรกำหนดกลยุทธ์ในเชิงรุก (aggressive-strategy) เพื่อดึงเอาจุดแข็งที่มีอยู่มาเสริมสร้างและปรับใช้และผนวกโอกาสต่างๆ ที่เปิดมาหาประโยชน์อย่างเต็มที่

3.2 สถานการณ์ที่ 2 (จุดอ่อน-อุปสรรค) สถานการณ์นี้เป็นสถานการณ์ที่เลวร้ายที่สุด เนื่องจากองค์กรกำลังเผชิญอยู่กับอุปสรรคจากภายนอกและมีปัญหาจุดอ่อนภายในหลายประการ ดังนั้น ทางเลือกที่ดีที่สุดคือกลยุทธ์การตั้งรับหรือป้องกันตัว (defensive strategy) เพื่อพยายามลดหรือหลบหลีกภัยอุปสรรคต่าง ๆ ที่คาดว่าจะเกิดขึ้น ตลอดจนจนหามาตรการที่จะทำให้องค์กรเกิดความสูญเสียที่น้อยที่สุด

3.3 สถานการณ์ที่ 3 (จุดอ่อน-โอกาส) สถานการณ์ขององค์กรมีโอกาสเป็นข้อได้เปรียบด้านการแข่งขันอยู่หลายประการ แต่ติดขัดอยู่ตรงที่มีปัญหาอุปสรรคที่เป็นจุดอ่อนอยู่หลายอย่างเช่นกัน ดังนั้น ทางออกคือกลยุทธ์การพลิกตัว (turnaround-oriented strategy) เพื่อจัดการหรือแก้ไขจุดอ่อนภายในต่าง ๆ ให้พร้อมที่จะผนวกโอกาสที่เปิดให้

3.4 สถานการณ์ที่ 4 (จุดแข็ง-อุปสรรค) สถานการณ์นี้เกิดขึ้นจากการที่สภาพแวดล้อมไม่เอื้ออำนวยต่อการดำเนินงาน แต่ตัวองค์กรมีข้อได้เปรียบที่เป็นจุดแข็งหลายประการ ดังนั้นแทนที่จะรอจนกระทั่งสภาพแวดล้อมเปลี่ยนแปลงไป ก็สามารที่จะเลือกกลยุทธ์การแตกตัวหรือขยายขอบข่ายกิจการ (diversification strategy) เพื่อใช้ประโยชน์จากจุดแข็งที่มีสร้างโอกาสในระยะยาวด้านอื่น ๆ แทน

แนวคิดการวิเคราะห์สภาพแวดล้อมทางการแข่งขัน (Five Force Model) (มณีรัตน์ สุวรรณวารี, 2555)

การวิเคราะห์ปัจจัยหรือสภาพการแข่งขันในแต่ละอุตสาหกรรมจะทำให้ทราบถึงที่มาของความรุนแรงในการแข่งขันและอิทธิพลอันเกิดจากสภาวะการแข่งขันเหล่านี้ การวิเคราะห์นี้มีความจำเป็นสำหรับการจัดทำกลยุทธ์ขององค์กร เนื่องจากผู้บริหารไม่สามารถที่จะจัดทำกลยุทธ์ที่ประสบความสำเร็จ โดยไม่มีความเข้าใจถึงลักษณะที่สำคัญของการแข่งขันได้เลย ในการวิเคราะห์สภาวะการแข่งขันในอุตสาหกรรมนั้น Michael E. Porter ได้เสนอแนวคิดว่ามีปัจจัยสำคัญห้าประการที่ส่งผลต่อสภาวะในการแข่งขันของแต่ละอุตสาหกรรมหรือที่เราเรียกกันว่า Five-Forces Model ซึ่งได้กลายเป็นแนวคิดที่มีประโยชน์อย่างมากในการวิเคราะห์สภาวะการแข่งขันในอุตสาหกรรม รวมทั้งความรุนแรงของปัจจัยแต่ละประการ ตามแนวคิดนี้อุตสาหกรรมคือกลุ่มขององค์กรธุรกิจที่ทำการผลิตสินค้าหรือบริการที่มีลักษณะเหมือนกันหรือคล้ายกันหรือสินค้าและบริการที่สามารถทดแทนกันได้ ในลักษณะการทดแทนความต้องการของลูกค้า เช่น เหล็กและพลาสติกที่ใช้ในการประกอบรถยนต์สามารถทดแทนซึ่งกันและกันได้ ถึงแม้ว่าจะใช้เทคโนโลยีในการผลิตที่แตกต่างกัน แต่สามารถตอบสนองความต้องการของลูกค้าได้เหมือนกัน การวิเคราะห์สภาวะอุตสาหกรรมจะช่วยให้การบ่งชี้ถึงโอกาสและข้อจำกัดที่องค์กรธุรกิจจะต้องเผชิญ

Michael E. Porter เสนอว่าสภาวะการดำเนินงานขององค์กรธุรกิจขึ้นอยู่กับสภาวะการแข่งขันในอุตสาหกรรมที่องค์กรธุรกิจนั้นอยู่ และสภาวะการแข่งขันในอุตสาหกรรมใดอุตสาหกรรมหนึ่งย่อมขึ้นอยู่กับปัจจัยที่สำคัญ 5 ประการ ความเข้มแข็งของปัจจัยทั้ง 5 ประการนี้บ่งบอกถึงโอกาสในการได้กำไรของธุรกิจนั้นๆ ยิ่งปัจจัยเหล่านี้มีความเข้มแข็งมากเท่าใดย่อมส่งผลเสียต่อการขึ้นราคาซึ่งนำไปสู่การได้กำไรของธุรกิจนั้นๆ ซึ่งถือเป็นข้อจำกัดของธุรกิจ ในขณะที่เดียวกันถ้าปัจจัยนั้น ๆ มีความอ่อนแอย่อมเป็นโอกาสอันดีต่อธุรกิจนั้นๆ เนื่องจากธุรกิจสามารถได้กำไรได้มากขึ้น แต่เนื่องจากสภาวะ

อุตสาหกรรมมีการพัฒนาอยู่เสมอ ดังนั้นความเข้มแข็งหรือผลของปัจจัยทั้ง 5 ประการนี้สามารถที่จะเปลี่ยนแปลงได้เสมอ

ปัจจัยสำคัญที่ธุรกิจจะต้องทำเพื่อให้ได้ผลตอบแทนสูงที่สุด ได้แก่ การหาตำแหน่งในอุตสาหกรรมที่จะสามารถมีอิทธิพลเหนือปัจจัยทั้ง 5 ประการเพื่อที่จะหาความได้เปรียบออกมาหรือป้องกันตนเอง ซึ่งลักษณะที่สำคัญของปัจจัยทั้ง 5 ประการ ประกอบด้วย

1. ข้อจำกัดในการเข้าสู่อุตสาหกรรมของคู่แข่งใหม่

คู่แข่งใหม่ ๆ ได้แก่ องค์กรธุรกิจอื่นที่ในขณะนั้นอยู่นอกอุตสาหกรรมแต่มีความสามารถและแนวโน้มที่จะเข้ามาในอุตสาหกรรม โดยปรกติแล้วองค์กรธุรกิจเดิมที่อยู่ภายในอุตสาหกรรมจะพยายามป้องกันไม่ให้องค์กรใหม่ ๆ เข้ามาในอุตสาหกรรม เนื่องจากองค์กรใหม่ ๆ ที่จะเข้ามาในอุตสาหกรรมจะส่งผลกระทบต่อสถานะในการแข่งขันในอุตสาหกรรม อันเป็นข้อจำกัดที่สำคัญต่อการดำเนินงานและการแข่งขันขององค์กรธุรกิจเดิมในอุตสาหกรรม เนื่องจากองค์กรใหม่ที่จะเข้ามาย่อมต้องการส่วนแบ่งตลาด ซึ่งเป็นผลเสียต่อองค์กรเดิมที่มีอยู่แล้ว ยกเว้นในกรณีที่ตลาดมีการขยายตัวอย่างรวดเร็ว การเข้ามาของธุรกิจใหม่ ๆ ก่อให้เกิดการแข่งขันที่รุนแรงยิ่งขึ้น อาจมีการลดราคาสินค้าและบริการลง โดยในการตัดสินใจเข้าสู่อุตสาหกรรมขององค์กรธุรกิจใหม่จะขึ้นอยู่กับปัจจัยที่สำคัญสองประการ ได้แก่ ต้นทุนในการเข้าสู่อุตสาหกรรมและการได้ตอบจากองค์กรธุรกิจเดิม

2. ความรุนแรงของสถานะการแข่งขันระหว่างองค์กรธุรกิจที่อยู่ในอุตสาหกรรมเดียวกัน

สถานะการแข่งขันของระหว่างธุรกิจต่าง ๆ จะทวีความรุนแรงขึ้น เมื่อองค์กรธุรกิจหนึ่งมองเห็นช่องทางในการได้กำไรมากขึ้น หรือถูกคุกคามจากการกระทำขององค์กรธุรกิจอื่นในอุตสาหกรรมเดียวกัน เช่น การลดราคา การต่อสู้ทางการตลาด การแนะนำสินค้าใหม่เข้าสู่ตลาดหรือการเพิ่มการให้บริการหลังการขายแก่ลูกค้า ถ้าสถานะการแข่งขันในอุตสาหกรรมไม่รุนแรง โอกาสที่องค์กรธุรกิจต่าง ๆ จะขึ้นราคาสินค้าและบริการ เพื่อให้ได้มาซึ่งกำไรที่มากขึ้นก็จะมีมาก

3. การมีสินค้าหรือบริการที่สามารถทดแทนกันได้

ธุรกิจในอุตสาหกรรมหนึ่งอาจจะมีการแข่งขันกับธุรกิจในอุตสาหกรรมอื่นที่ผลิตสินค้าที่มีลักษณะที่ทดแทนกันได้ ซึ่งอาจเป็นสินค้าคนละชนิดกัน แต่สามารถตอบสนองความต้องการของลูกค้าได้เหมือนกัน การมีสินค้าทดแทนในอุตสาหกรรมอื่นย่อมก่อให้เกิดข้อจำกัดในการตั้งราคาสินค้าไม่ให้สูงเกินไปเนื่องจากลูกค้าอาจจะหันไปใช้สินค้าที่ทดแทนกันได้ และถ้าค่าใช้จ่ายในการเปลี่ยนผลิตภัณฑ์ต่ำ ปัจจัยในด้านการใช้สินค้าทดแทนก็จะมีผลต่ออุตสาหกรรมมากขึ้น เช่น ชา

อาจเป็นสินค้าทดแทนของกาแฟ ถ้ากาแฟมีราคาสูงขึ้นมากลูกค้าอาจจะเปลี่ยนหันมาดื่มชาแทน ธุรกิจที่สามารถผลิตสินค้าที่ไม่มีสินค้าทดแทนได้ย่อมมีผลตอบแทนที่สูง เนื่องจากสามารถตั้งราคาของสินค้าได้สูงโดยที่ไม่ต้องกลัวสินค้าทดแทน ถ้าอุตสาหกรรมใดมีสินค้าทดแทนได้ง่ายย่อมไม่สามารถหากำไรได้มาก เนื่องจากลูกค้าจะหันไปใช้สินค้าทดแทนแทน

4. อำนาจต่อรองของผู้ซื้อ

ผู้ซื้อจะมีผลกระทบต่ออุตสาหกรรม ถ้าผู้ซื้อมีอำนาจต่อรองหรือมีอิทธิพลต่อการกำหนดราคาของสินค้าและบริการให้ต่ำ หรือมีอิทธิพลในการต่อรองให้องค์การธุรกิจเพิ่มคุณภาพของสินค้าและบริการให้มากขึ้น ซึ่งส่งผลต่อองค์การธุรกิจในแง่ต้นทุนการดำเนินงานที่สูงขึ้น ในขณะที่ผู้ซื้อที่ไม่มีความเข้มแข็งหรือไม่มีอำนาจต่อรองย่อมเปิดโอกาสให้องค์การธุรกิจในอุตสาหกรรมสามารถขึ้นราคาสินค้าได้โดยง่าย การที่ผู้ซื้อจะมีอำนาจมากหรือน้อยย่อมขึ้นอยู่กับอำนาจต่อรองที่ผู้ซื้อมีต่อองค์การธุรกิจในอุตสาหกรรม

5. อำนาจต่อรองของผู้ขายวัตถุดิบ

ผู้ขายวัตถุดิบจะมีอิทธิพลต่ออุตสาหกรรม เนื่องจากสามารถกำหนดให้สินค้ามีราคาสูงหรือต่ำได้ เพิ่มหรือลดคุณภาพของสินค้าได้ ซึ่งส่งผลต่อต้นทุนและกำไรขององค์การธุรกิจ ในกรณีที่ผู้ขายมีความอ่อนแอหรือมีอำนาจในการต่อรองต่ำ ย่อมถูกผู้ซื้อกดราคาและเรียกร้องสินค้าที่มีคุณภาพที่สูงขึ้นได้

แนวคิดเกี่ยวกับการประเมินโครงการลงทุน

ความรู้ทั่วไปเกี่ยวกับการวิเคราะห์และประเมินโครงการ (พิชญ์ จงวัฒนากุล, 2558, บทเรียนออนไลน์)

โครงการ หมายถึง กิจกรรมที่เกี่ยวข้องกับการใช้ทรัพยากรต่าง ๆ เพื่อนำมาลงทุนสร้างผลงานที่ก่อให้เกิดประโยชน์ต่อกลุ่มเป้าหมาย โดยกิจกรรมดังกล่าวจะต้องเป็นหน่วยอิสระที่สามารถทำการวิเคราะห์ วางแผน และบริหารได้ นอกจากนี้จะต้องมีวัตถุประสงค์ที่ชัดเจน มีกำหนดเวลาเริ่มต้นและสิ้นสุดที่แน่ชัด การดำเนินงานจะต้องอยู่ภายใต้งบประมาณที่ได้ตั้งไว้ และได้ผลงานที่มีคุณภาพตามเกณฑ์ที่กำหนด

โครงการไม่ได้ลงทุนเพื่อสร้างเฉพาะสิ่งที่เป็นวัตถุอาทิ โรงงาน บ้านจัดสรร คอนโดมิเนียม เซ็อน หรือถนนเท่านั้น แต่ยังรวมถึงสิ่งที่ไม่ใช่วัตถุด้วย เช่น การฝึกอบรมพนักงาน การปรับปรุงโครงสร้างการบริหารงาน

องค์ประกอบของโครงการ

1. ชื่อโครงการ: เป็นสิ่งที่บ่งบอกให้ทราบในเบื้องต้นถึงโครงการที่จะดำเนินการ ชื่อโครงการควรเป็นชื่อที่ชัดเจน กระชับ และเข้าใจง่าย
2. ผู้รับผิดชอบโครงการ: เป็นการบ่งบอกหัวหน้าโครงการหรือผู้ที่รับผิดชอบโครงการ ควรระบุชื่อบุคคล รวมทั้งตำแหน่งและหน้าที่ ไม่ควรระบุเป็นชื่อของหน่วยงานเพียงอย่างเดียวเพราะอาจเกิดความยากลำบากในการติดตามหาผู้รับผิดชอบโครงการ
3. หลักการและเหตุผล: เป็นการอธิบายถึงที่มา ปัญหา และเหตุจำเป็นที่จะต้องมีการจัดทำโครงการ โดยมีข้อมูลมาสนับสนุน นอกจากนั้นควรชี้แจงถึงผลที่จะได้รับจากการดำเนินโครงการด้วย
4. วัตถุประสงค์: คือ สิ่งที่ต้องการจะได้รับหรือผลงานที่ได้จากการดำเนินโครงการ โดยวัตถุประสงค์ดังกล่าวต้องสอดคล้องกับภารกิจขององค์กรด้วย การกำหนดวัตถุประสงค์ที่ดีจะต้องมีคุณลักษณะที่มีความเฉพาะเจาะจงซึ่งควรประกอบไปด้วย SMART คือ
 S = Specific คือ วัตถุประสงค์ที่ดีจะต้องมีความชัดเจน เป็นรูปธรรม จับต้องได้
 M = Measurable คือ วัตถุประสงค์ที่ดีจะต้องสามารถวัดและประเมินผลงานได้
 A = Attainable คือ วัตถุประสงค์ที่ดีจะต้องสามารถทำให้บรรลุได้
 R = Realistic คือ วัตถุประสงค์ที่ดีจะต้องอยู่บนพื้นฐานความเป็นจริง
 T = Timely คือ วัตถุประสงค์ที่ดีจะต้องมีการกำหนดกรอบเวลาที่แน่นอน
5. เป้าหมาย: คือ ผลลัพธ์สุดท้ายที่จะได้รับจากการดำเนินโครงการซึ่งเป็นการกำหนดในเชิงปริมาณหรือคุณภาพและอาจจะเป็นจำนวนผู้ที่เข้าร่วมโครงการหรือจำนวนผู้ที่ได้รับประโยชน์จากโครงการก็ได้
6. วิธีดำเนินการ: เป็นสิ่งที่ระบุถึงลำดับขั้นตอนการดำเนินกิจกรรมย่อยต่างๆ ของโครงการ เพื่อให้บรรลุตามวัตถุประสงค์ที่ได้ตั้งไว้
7. ระยะเวลาดำเนินการ: เป็นการบ่งบอกถึงระยะเวลาการดำเนินโครงการที่ตั้งไว้ โดยมีจุดบอกเวลาตั้งแต่เริ่มต้นและสิ้นสุด
8. งบประมาณ: เป็นการประมาณการค่าใช้จ่ายในการจัดทำโครงการ โดยอาจจำแนกออกเป็นหมวดหมู่ เช่น ค่าดำเนินโครงการ ค่าบริหารจัดการโครงการ ค่าติดตามและประเมินผล เป็นต้น นอกจากนั้นยังต้องระบุแหล่งที่มาของงบประมาณที่ได้รับด้วยว่ามาจากแหล่งใด
9. สถานที่: เป็นการระบุสถานที่หรือพื้นที่ที่ใช้ในการดำเนินโครงการ โดยจำเป็นต้องระบุให้ชัดเจนและเจาะจง

10. ผลที่คาดว่าจะได้รับ: คือ สิ่งที่จะได้รับทั้งทางตรงและทางอ้อมถ้าดำเนินโครงการอย่างครบถ้วนสมบูรณ์ โดยต้องระบุให้สอดคล้องกับวัตถุประสงค์และเป้าหมายของโครงการ

11. การประเมินผล: เป็นการระบุวิธีการประเมินหรือประเด็นที่ควรประเมิน เพื่อจะได้ทราบว่าโครงการที่จัดทำนั้นบรรลุวัตถุประสงค์หรือไม่

วงจรกิจกรรม

วงจรกิจกรรม หมายถึง การแสดงขั้นตอนและความสัมพันธ์ของขั้นตอนในการดำเนินโครงการตั้งแต่การเริ่มมีความคิดที่จะดำเนินโครงการจนถึงการเสร็จสิ้นโครงการ รวมทั้งมีการประเมินผลการดำเนินโครงการอีกด้วย การพิจารณาวงจรกิจกรรมจะช่วยให้เห็นภาพรวมของภาระงานที่จะต้องมีการดำเนินงานภายใต้โครงการนั้น ๆ โดยมีองค์ประกอบของวงจร 5 ขั้นตอนใหญ่ ๆ ด้วยกัน คือ

1. การกำหนดโครงการ

การกำหนดโครงการ คือ กระบวนการขั้นต้นในการตัดสินใจว่ามีโครงการอะไรบ้างที่ควรจะทำโครงการใดบ้างเป็นโครงการที่ดีและเป็นไปได้ โดยในขั้นตอนนี้มีภารกิจหลักสองส่วนคือ การค้นหาความคิดโครงการ และการศึกษาความเป็นไปได้เบื้องต้น

การค้นหาความคิดโครงการอาจมีที่มาได้หลายทาง ยกตัวอย่าง เช่น โครงการจากภาครัฐบาล อาจมาจากนโยบายของรัฐบาลหรือเกิดจากการวางแผนระดับชาติในระยะยาว เป็นต้น ส่วนโครงการจากภาคเอกชน อาจมาจากความคิดริเริ่มในการขยายโอกาสทางธุรกิจของผู้ประกอบการ การสร้างผลิตภัณฑ์ใหม่ ๆ จากความต้องการของลูกค้า เป็นต้น โดยในทางปฏิบัติไม่ว่าจะเป็นภาครัฐหรือภาคเอกชน ความคิดในการริเริ่มโครงการเป็นผลมาจากความต้องการที่ยังไม่ได้รับการตอบสนอง ปัญหาที่ยังไม่ได้รับการแก้ไขทรัพยากรที่ยังถูกใช้อย่างไม่คุ้มค่า กล่าวโดยสรุปคือ จุดเริ่มต้นของโครงการมาจากปัญหานั้นเอง

เมื่อค้นหาความคิดโครงการจนได้โครงการมาจำนวนหนึ่งแล้วจะต้องมีการพิจารณาต่อไปว่าควรจะเลือกโครงการนั้น ๆ มาดำเนินการหรือไม่ โดยการพิจารณากลั่นกรองในเบื้องต้นก่อน อาทิ เช่น การพิจารณาในด้านความเร่งด่วนของโครงการ ความเป็นไปได้ของโครงการ ความเสี่ยงของการดำเนินโครงการ งบประมาณในการดำเนินโครงการ ความคุ้มค่าในการดำเนินโครงการ เป็นต้น โดยในขั้นตอนนี้จะพิจารณาได้แต่เพียงว่าโครงการใดอยู่ในเกณฑ์ดีและมีความเป็นไปได้ในทางปฏิบัติ แต่ยังไม่สามารถตอบได้ว่าโครงการใดเป็นโครงการที่ดีที่สุด

2. การเตรียมโครงการ

โครงการที่ได้รับการพิจารณาจากขั้นตอนที่ผ่านมา จะเข้าสู่กระบวนการเตรียมโครงการต่อไป โดยความหมายของการเตรียมโครงการ คือ การเตรียมความพร้อมขององค์ประกอบการศึกษาความเป็นไปได้เพื่อนำไปสู่การประเมินและการอนุมัติโครงการ โดยการเตรียมโครงการจะประกอบไปด้วยภารกิจหลัก 3 ประการ คือ

2.1 การกำหนดโครงร่างโครงการ คือ การกำหนดวัตถุประสงค์และทางเลือกที่เหมาะสมของโครงการเพื่อให้บรรลุตามวัตถุประสงค์หลักที่ต้องการ

2.2 การศึกษาความเป็นไปได้ของโครงการ คือ การศึกษาเพื่อประเมินความเป็นไปได้ ความมีเหตุมีผลและความคุ้มค่าของโครงการว่าเป็นโครงการที่ดีเป็นไปได้จริง และให้ผลลัพธ์ออกมาคุ้มค่ากับการลงทุนหรือไม่

2.3 การจัดทำรายงานโครงการ คือ การสรุปผลการวิเคราะห์ในขั้นเตรียมโครงการเพื่อใช้เป็นร่างนำเสนอโครงการในขั้นตอนการประเมินและการอนุมัติโครงการต่อไป

3. การประเมินและการอนุมัติโครงการ

หลังจากที่ได้มีการเตรียมวิเคราะห์และร่างโครงการแล้วจะเข้าสู่ขั้นตอนการประเมินและการอนุมัติโครงการ ซึ่งเป็นขั้นตอนการประเมินหรือทบทวนข้อเสนอของโครงการอีกครั้งจากหน่วยงานที่เกี่ยวข้อง โดยถ้าเป็นโครงการของเอกชนจะนำไปเสนอผู้ที่จะลงทุนพิจารณา แต่ถ้าเป็นโครงการของทางราชการจะเป็นการนำเสนอต่อสำนักงานคณะกรรมการพัฒนาการเศรษฐกิจและสังคมแห่งชาติและคณะรัฐมนตรี นอกจากนั้นถ้าเป็นโครงการเงินกู้จะนำเสนอไปยังสถาบันการเงินเพื่อทำการพิจารณาต่อไป โดยการประเมินและการอนุมัติโครงการมีวัตถุประสงค์เพื่อให้เกิดความมั่นใจว่าผลการศึกษามีความเหมาะสม มีประสิทธิภาพ มีความถูกต้อง และมีมาตรฐานยอมรับได้ ซึ่งจะช่วยให้เห็นเป้าหมายและผลที่คาดว่าจะได้รับในแต่ละกิจกรรมของโครงการก่อนที่บุคคลหรือหน่วยงานที่มีอำนาจหน้าที่ในการประเมินและอนุมัติโครงการจะอนุมัติให้นำโครงการไปปฏิบัติได้

โดยทั่วไปงานในขั้นตอนนี้จะประกอบไปด้วยการวิเคราะห์ในด้านต่าง ๆ คือ การวิเคราะห์ด้านการตลาด การวิเคราะห์ด้านเทคนิค การวิเคราะห์ด้านการเงินและเศรษฐศาสตร์ การวิเคราะห์ด้านสิ่งแวดล้อม การวิเคราะห์ด้านสังคมและการเมือง เป็นต้น โครงการที่ผ่านการวิเคราะห์อย่างครบถ้วนและรอบด้านจะสามารถทำการตัดสินใจได้ว่าเป็นโครงการที่ควรนำไปดำเนินการต่อหรือไม่ ซึ่งถ้าเห็นชอบว่าควรนำไปปฏิบัติและดำเนินการจะถูกนำไปสู่ขั้นตอนต่อไป แต่ถ้ายังไม่ผ่านการเห็นชอบโครงการจะถูกปฏิเสธในขั้นตอนนี้ โดยโครงการดังกล่าวอาจจะต้องกลับไปปรับปรุงแก้ไข และชี้แจงรายละเอียดเกี่ยวกับโครงการเพิ่มเติมจะได้ผ่านเข้าสู่ในขั้นตอนต่อไป

4. การนำโครงการไปปฏิบัติ

โครงการที่ผ่านการประเมินและอนุมัติโครงการแล้ว จะเข้าสู่ขั้นตอนการนำโครงการไปปฏิบัติ เพื่อให้บรรลุวัตถุประสงค์ที่กำหนดไว้ ดังนั้นในขั้นตอนนี้จึงเกี่ยวข้องกับการเตรียมแผนการปฏิบัติงานให้เหมาะสม มีการควบคุมและติดตามความก้าวหน้าของงานอย่างต่อเนื่อง เพื่อให้เสร็จสิ้นตามกำหนดเวลา อยู่ภายใต้งบประมาณและได้ผลงานตามที่ได้กำหนดไว้ แต่อย่างไรก็ตามในทางปฏิบัติขั้นตอนการนำโครงการไปปฏิบัติอาจเกิดปัญหาที่คาดไม่ถึงแม้ว่าจะมีการจัดเตรียมโครงการอย่างรอบคอบแล้ว ดังนั้นความยืดหยุ่นจึงเป็นสิ่งที่จำเป็นสำหรับขั้นตอนนี้เพื่อสามารถทำให้การดำเนินงานของโครงการประสบความสำเร็จลุล่วงได้

5. การประเมินผลโครงการ

หลังจากนำโครงการไปปฏิบัติแล้วจะต้องมีการประเมินผลโครงการเป็นระยะ ๆ เพื่อติดตามความก้าวหน้าและบ่งชี้ปัญหาระหว่างการดำเนินโครงการ รวมทั้งหลังจากจบโครงการ โดยการประเมินผลโครงการสามารถแบ่งออกเป็น 2 ประเภทหลัก คือ การประเมินระหว่างดำเนินการโครงการและการประเมินเมื่อสิ้นสุดโครงการ

การประเมินระหว่างดำเนินการโครงการเป็นการประเมินผลในระหว่างดำเนินการโครงการ ซึ่งจะช่วยให้ตรวจสอบได้ว่า โครงการได้ดำเนินไปตามแผนของโครงการหรือไม่อย่างไร มีปัญหาหรืออุปสรรคใดที่ต้องแก้ไขปรับปรุงหรือไม่ ซึ่งถ้าประเมินผลแล้วยังมีปัญหาก็ได้เป็นการหาทางปรับปรุงและแก้ไขได้ทันที่เพื่อให้ผลการดำเนินงานที่ดีขึ้น

การประเมินเมื่อสิ้นสุดโครงการเป็นการประเมินผลรวมสรุปการดำเนินการของโครงการทั้งหมด โดยเน้นการประเมินไปยังการวิเคราะห์ในส่วนของคุณภาพหรือผลลัพธ์ของการจัดทำโครงการ ว่าการดำเนินงานสามารถบรรลุวัตถุประสงค์ได้มากน้อยเพียงใด มีคุณภาพอยู่ในระดับใดบ้าง

การศึกษาความเป็นไปได้ของโครงการ (รัชณี โตอาจ, 2558, บทเรียนออนไลน์)

การศึกษาความเป็นไปได้ของโครงการหรือการวิเคราะห์โครงการทางด้านต่าง ๆ เพื่อให้มั่นใจได้ว่าโครงการที่เลือกมานั้นมีความเป็นไปได้ในทางปฏิบัติ มีผลตอบแทนหรือผลประโยชน์ที่คุ้มค่าต่อการลงทุนและสามารถใช้ทรัพยากรได้อย่างมีประสิทธิภาพโดยจะต้องไม่ก่อให้เกิดผลกระทบกับสิ่งแวดล้อมและสังคมตามมาในภายหลังและสามารถทำให้บรรลุได้ตามวัตถุประสงค์ที่กำหนดไว้ภายใต้ข้อจำกัดทางด้านงบประมาณและเวลา ดังนั้นการศึกษาความเป็นไปได้ของโครงการจึงจำเป็นต้องวิเคราะห์โครงการทางด้านอุปสงค์หรือตลาด ทางด้านเทคนิค ทางด้าน

การเงินและเศรษฐศาสตร์ ทางด้านการบริหารจัดการ ทางด้านสังคม และสิ่งแวดล้อม ไม่ว่าจะเป็นโครงการของภาครัฐหรือภาคเอกชน ทั้งนี้ขึ้นอยู่กับลักษณะของแต่ละโครงการ

กรณีโครงการของภาคเอกชนที่เน้นกำไรสูงสุด ก็จะทำให้ความสำคัญกับการวิเคราะห์โครงการทางการเงิน ทางด้านการตลาด เพื่อใช้เป็นเครื่องมือในการตัดสินใจก่อนที่จะลงทุนในโครงการต่าง ๆ โดยทั่วไปมักเริ่มจากการวิเคราะห์โครงการทางด้านอุปสงค์หรือตลาด เพื่อให้แน่ใจได้ว่าสินค้าหรือบริการที่โครงการจะผลิตขึ้นมานั้นเป็นที่ต้องการของตลาดมากน้อยแค่ไหนเพื่อจะได้กำหนดขนาดการผลิตที่เหมาะสม หากเป็นโครงการใหม่ที่ยังไม่เคยผลิตมาก่อนก็จำเป็นต้องวิเคราะห์โครงการทางด้านเทคนิคเพื่อเลือกรูปแบบเทคนิคการผลิตที่มีประสิทธิภาพในการผลิตตามที่ต้องการซึ่งจะกำหนด เครื่องมือ เครื่องจักร อุปกรณ์ วัสดุ และวัตถุดิบต่างๆที่จำเป็นต้องใช้ในการผลิตโดยใช้ต้นทุนการผลิตที่ต่ำ ทั้งนี้ขึ้นอยู่กับวัตถุประสงค์ของโครงการและนำข้อมูลที่ได้มาประมาณการต้นทุน ค่าใช้จ่ายต่าง ๆ ของโครงการและจากนั้นก็ให้นำมาวิเคราะห์โครงการทางการเงินและเศรษฐศาสตร์เพื่อประมาณการผลตอบแทนที่คาดว่าจะได้รับว่าคุ้มค่าต่อการลงทุนมากน้อยแค่ไหน

หากเป็นโครงการที่ใหญ่มีแนวโน้มว่าจะมีผลกระทบกับคนเป็นจำนวนมากหรือชุมชนสังคม และสิ่งแวดล้อมก็จำเป็นต้องวิเคราะห์โครงการทางด้านสังคมและสิ่งแวดล้อม เพื่อให้มั่นใจได้ว่าไม่ก่อให้เกิดผลกระทบทางลบกับชุมชน วิธีการดำเนินชีวิต สังคม และสิ่งแวดล้อมซึ่งอาจจะมีผลทำให้โครงการไม่สามารถดำเนินไปได้ ดังนั้นก่อนที่จะตัดสินใจลงทุนโครงการใดโดยเฉพาะโครงการใหญ่ที่ต้องใช้เงินลงทุนมหาศาลจึงจำเป็นต้องศึกษาความเป็นไปได้ของโครงการทางด้านต่าง ๆ หลายด้าน แต่สำหรับโครงการเล็ก ๆ อาจจะทำให้เสียค่าใช้จ่ายมากเกินไปและเสียเวลาไม่คุ้มค่าในการลงทุน ดังนั้นในแต่ละโครงการจะศึกษาความเป็นไปได้ของโครงการหรือวิเคราะห์โครงการเน้นทางด้านไหนก็จะพิจารณาตามความเหมาะสมและตามวัตถุประสงค์ของแต่ละโครงการ

การวิเคราะห์โครงการทางด้านอุปสงค์หรือการตลาด

วัตถุประสงค์ของการวิเคราะห์โครงการทางด้านอุปสงค์หรือการตลาด

1. เพื่อวิเคราะห์หาอุปสงค์หรือความต้องการสินค้าและบริการของตลาด

ทำให้สามารถกำหนดลักษณะ รูปแบบและคุณภาพของสินค้าที่เหมาะสมกับอุปสงค์ของตลาดและประมาณการปริมาณการผลิตหรือกำหนดขนาดการผลิตให้เหมาะสมเพื่อให้แน่ใจได้ว่าเมื่อโครงการลงทุนผลิตไปแล้วเป็นที่ต้องการของตลาด ซึ่งจะมีผลต่อความเป็นไปได้ของโครงการ

2. เพื่อประมาณการหรือคาดคะเนอุปสงค์ของสินค้าและแนวโน้มในอนาคต

หากการประมาณการทางด้านอุปสงค์หรือการตลาดคลาดเคลื่อนก็จะมีผลทำให้การวิเคราะห์โครงการทางด้านเทคนิคและการเงินคลาดเคลื่อนไปด้วย

3. เพื่อคาดคะเนหรือประมาณการอุปทานของสินค้า

โดยจะพิจารณาอุปทานทั้งตลาดภายในประเทศและต่างประเทศและประมาณการอุปทานและแนวโน้มในอนาคต เมื่อประมาณการอุปสงค์และอุปทานของตลาดได้แล้วก็จะนำมาเปรียบเทียบกันและศึกษาความเป็นไปได้ของโครงการ โดยเปรียบเทียบอุปสงค์และอุปทานของสินค้าที่โครงการกำลังจะผลิต หากประมาณการว่าอุปสงค์ของสินค้าและบริการหรือผลผลิตของโครงการมีมากกว่าอุปทานที่มีอยู่ในตลาดมาก โครงการนั้นก็มีความเป็นไปได้ในการลงทุนหรือมั่นใจได้ว่าผลผลิตสินค้าและบริการออกมาแล้วจะตรงตามความต้องการของตลาดและสามารถจำหน่ายได้

4. เพื่อพิจารณาขีดความสามารถในการแข่งขันและส่วนแบ่งของตลาด

แนวโน้มอุปสงค์ของสินค้าและบริการของโครงการและขีดความสามารถในการแข่งขันทั้งภายในประเทศและต่างประเทศว่ามีแนวโน้มจะเพิ่มขึ้นมากน้อยแค่ไหน สภาพคู่แข่งในตลาดเป็นอย่างไร มีโอกาสในการทำกำไรได้มากน้อยแค่ไหน

ดังนั้นการวิเคราะห์โครงการทางด้านอุปสงค์หรือการตลาดจึงมีความจำเป็นสำหรับโครงการของภาคเอกชนโดยเฉพาะโครงการใหม่ ๆ ที่ยังไม่เคยผลิตมาก่อนซึ่งยังไม่มีข้อมูลเกี่ยวกับแนวโน้มความต้องการของตลาด การวิเคราะห์โครงการทางด้านอุปสงค์หรือการตลาดจึงทำให้มั่นใจได้ว่าผลผลิตของโครงการเมื่อผลิตออกมาแล้วสามารถจำหน่ายได้มีปริมาณการผลิตที่สอดคล้องกับอุปสงค์ของตลาด ซึ่งทำให้สามารถทำกำไรหรือได้รับผลตอบแทนคุ้มค่าต่อการลงทุน ในขณะที่โครงการของภาครัฐซึ่งส่วนใหญ่มีเป้าหมายเพื่อบริการสังคมก็จะทำให้มั่นใจได้ว่าการลงทุนในโครงการจะสามารถบริการประชาชนได้ทั่วถึง ตรงตามความต้องการของสังคม หรือเป็นโครงการที่มีความจำเป็นมีประโยชน์อย่างแท้จริงกับประชาชนส่วนใหญ่ซึ่งมีความคุ้มค่าต่อการลงทุน

ปัจจัยที่ใช้ในการวิเคราะห์ทางด้านอุปสงค์หรือการตลาด

1. ผลผลิตของโครงการหรือสินค้าหรือบริการของโครงการ

จะวิเคราะห์ผลผลิตของโครงการหรือสินค้าหรือบริการว่าโครงการผลิตสินค้าหรือบริการอะไร มีลักษณะรูปแบบและคุณภาพอย่างไรและเป็นสินค้าหรือบริการที่ซื้อขายกันอยู่ในตลาดหรือไม่ ผลผลิตของโครงการสอดคล้องตามความต้องการของลูกค้า หรือกลุ่มเป้าหมายผู้ได้รับประโยชน์ของโครงการอย่างไร

2. ปริมาณสินค้าหรือบริการของโครงการ

จะพิจารณาปริมาณสินค้าหรือบริการของโครงการทั้งทางด้านอุปสงค์และอุปทานและนำมาเปรียบเทียบ หากอุปสงค์ของสินค้าหรือบริการที่โครงการจะผลิตมีมากกว่าอุปทานแสดงให้เห็นว่าโครงการมีความเป็นไปได้ในการลงทุน ทั้งนี้การพิจารณาทางด้านอุปสงค์จะรวบรวมข้อมูลปริมาณความต้องการซื้อสินค้าและบริการทั้งในอดีตและปัจจุบัน รวมทั้งประมาณการแนวโน้มอุปสงค์ในอนาคต

3. ราคาของสินค้าหรือบริการของโครงการ

พิจารณาราคาของสินค้าหรือบริการของโครงการทั้งในอดีตปัจจุบันและราคาในอนาคตว่ามีแนวโน้มเป็นอย่างไร ทั้งนี้ขึ้นอยู่กับสภาพการแข่งขัน โครงสร้างตลาดของสินค้า หรือบริการที่โครงการผลิตออกมารวมทั้งเป็นไปตามวัตถุประสงค์ของโครงการว่าเป็นอย่างไร

4. ปัจจัยการผลิตและวัตถุดิบ

พิจารณาปัจจัยการผลิตหรือวัตถุดิบที่โครงการต้องใช้ในการผลิตสินค้าหรือบริการ ซึ่งต้องพิจารณาทั้งทางด้านปริมาณและราคาปัจจัยการผลิตว่ามีแนวโน้มการเปลี่ยนแปลงไปอย่างไร โครงสร้างตลาดวัตถุดิบที่ใช้เป็นอย่างไร แหล่งที่มาของวัตถุดิบที่สำคัญจำเป็นต้องนำเข้าจากต่างประเทศหรือไม่ การหาวัตถุดิบอื่นทดแทนเป็นไปได้หรือไม่อย่างไร หากราคาปัจจัยการผลิตเปลี่ยนแปลงสูงขึ้นมากก็จะมีผลกระทบต่อต้นทุนการผลิตซึ่งมีผลต่อความเป็นไปได้ของโครงการ

5. แผนการจัดจำหน่ายและการจัดการทางการตลาด

พิจารณาแผนการจัดจำหน่ายและการจัดการทางการตลาดของโครงการว่าเป็นอย่างไร มีการวางแผนการจัดการทางการตลาดที่น่าเชื่อถืออย่างไรและมีการวางแผนแนวโน้มในอนาคตเป็นอย่างไร ประมาณการส่วนแบ่งทางการตลาดเป็นอย่างไรและแนวโน้มในอนาคต มีช่องทางการจัดจำหน่ายมากน้อยแค่ไหน วิธีการจัดจำหน่ายเป็นอย่างไรและต้องใช้ต้นทุนในการจัดจำหน่ายและประชาสัมพันธ์มากน้อยแค่ไหน รวมทั้งพิจารณาสถานที่ตั้งโครงการและสถานที่จัดจำหน่ายเหมาะสมหรือไม่ซึ่งจะมีผลต่อต้นทุนค่าขนส่งและค่าใช้จ่ายทางการตลาดของโครงการ

ดังนั้นการวิเคราะห์โครงการทางด้านอุปสงค์หรือการตลาดเป็นเครื่องมือที่สำคัญอย่างหนึ่งที่จะพิจารณาความเป็นไปได้ของโครงการว่าจะสามารถบรรลุได้ตามวัตถุประสงค์หรือเพื่อให้มั่นใจได้ว่าเมื่อผลิตสินค้าหรือบริการออกมาแล้วจะเป็นที่ต้องการของตลาดหรือมีตลาดรองรับซึ่งแสดงว่าโครงการจะมีรายได้หรือมีผลตอบแทนคุ้มค่าต่อการลงทุน

การวิเคราะห์โครงการทางด้านเทคนิค

หลังจากวิเคราะห์โครงการทางด้านอุปสงค์หรือการตลาดทำให้ทราบขนาดการผลิต ปริมาณความต้องการสินค้าหรือบริการและวางแผนการผลิตรูปแบบ ลักษณะ คุณภาพของสินค้า รวมทั้งแนวโน้มการผลิตขนาดการผลิตในอนาคต ซึ่งการตัดสินใจว่าต้องใช้เทคนิคการผลิตอย่างไร ต้องใช้เครื่องมือ เครื่องจักร อุปกรณ์การผลิตปัจจัยการผลิตอย่างไรให้เหมาะสม จึงจำเป็นต้อง วิเคราะห์โครงการทางด้านเทคนิคซึ่งจำเป็นต้องอาศัยผู้เชี่ยวชาญทางด้านเทคนิคเฉพาะด้าน ในการ วิเคราะห์รูปแบบกระบวนการผลิต กรรมวิธีการผลิต เครื่องมือเครื่องจักรและอุปกรณ์การผลิตและ เทคโนโลยีที่เหมาะสมตามวัตถุประสงค์ของโครงการ

วัตถุประสงค์ของการวิเคราะห์โครงการทางด้านเทคนิค

1. เพื่อเลือกรูปแบบเทคนิคการผลิตที่เหมาะสม

ทางเลือกด้านเทคนิคมีหลายรูปแบบทั้งกระบวนการผลิต ขั้นตอนการผลิต เครื่องมือและ อุปกรณ์การผลิต ขนาดการผลิต การใช้วัตถุดิบ เทคโนโลยีที่ใช้ในการผลิตซึ่งจะมีผลต่อต้นทุนการผลิต ดังนั้นจึงต้องเปรียบเทียบทางเลือกของเทคนิคการผลิตว่าทางเลือกใดเหมาะสมที่สุดที่ใช้ต้นทุน การผลิตน้อยที่สุดหรือเป็นทางเลือกที่ใช้ทรัพยากรของโครงการได้อย่างมีประสิทธิภาพ

2. เพื่อใช้เป็นข้อมูลในการประมาณการต้นทุนการผลิตของโครงการ

เมื่อเลือกเทคนิคการผลิตที่เหมาะสมที่ทำให้ประหยัดวัตถุดิบหรือปัจจัยการผลิต รวมทั้ง การใช้เทคโนโลยีการผลิตเครื่องมือเครื่องจักรอุปกรณ์การผลิตที่มีประสิทธิภาพ และมีกำลังการผลิตที่เหมาะสมสามารถผลิตสินค้าได้ตามปริมาณและคุณภาพที่ต้องการตามวัตถุประสงค์ของ โครงการก็จะสามารถประมาณการต้นทุนการผลิตได้อย่างถูกต้อง ซึ่งการวิเคราะห์โครงการทางด้าน เทคนิคมีความจำเป็นอย่างยิ่งสำหรับโครงการลงทุนที่ผลิตสินค้าหรือบริการใหม่ ๆ ซึ่งยังไม่ทราบ กระบวนการผลิตที่จะต้องเลือกขนาดการผลิต เครื่องมือเครื่องจักร เทคโนโลยีที่เหมาะสมรวมทั้งการ เลือกปัจจัยการผลิต วัตถุดิบที่ใช้ในการผลิตว่าควรจะใช้วัตถุดิบประเภทใด สัดส่วนเท่าไรเพื่อจะได้ ผลผลิตตามความต้องการของตลาด หรืออุปสงค์ของตลาดซึ่งจะได้ข้อมูลมาจากการวิเคราะห์ โครงการทางด้านอุปสงค์หรือการตลาด

3. เพื่อพิจารณาความเหมาะสมทางเทคนิคและระบบการบำรุงรักษาและการวางแผน ด้านเทคนิคในอนาคต

โครงการที่กำลังพิจารณาควรมีความยืดหยุ่นในการปรับเปลี่ยนเทคนิคการผลิตอย่างไร หากมีการเปลี่ยนแปลงในอนาคตและมีระบบการบำรุงรักษาหรือไม่อย่างไร ซึ่งจะบ่งชี้ว่าโครงการ จะสามารถแก้ไขปัญหาที่อาจเกิดขึ้นในอนาคตได้อย่างไร

4. เพื่อนำผลการวิเคราะห์โครงการทางด้านเทคนิคไปใช้ในการวิเคราะห์โครงการทางด้านอื่น ๆ

การวิเคราะห์โครงการทางด้านเทคนิคมีความสัมพันธ์เชื่อมโยงกับการวิเคราะห์ทางด้านเศรษฐกิจการเงินและสิ่งแวดล้อม เช่น การวิเคราะห์โครงการทางด้านเทคนิคในการเลือกเทคนิคการผลิตที่ใช้เครื่องจักร อุปกรณ์การผลิต เทคโนโลยีการผลิตและปัจจัยการผลิต วัตถุประสงค์ที่ใช้ในการผลิต ทำให้สามารถนำมาประมาณการต้นทุนการผลิตของโครงการและประมาณการกำลังการผลิตซึ่งจะนำมาใช้ในการวิเคราะห์โครงการทางการเงินและเศรษฐศาสตร์ นอกจากนี้การเลือกใช้เครื่องจักร อุปกรณ์การผลิต เทคโนโลยีการผลิตจะสามารถนำมาพิจารณาได้ว่ามีผลกระทบต่อสิ่งแวดล้อมหรือทำลายระบบนิเวศน์ การใช้ทรัพยากรธรรมชาติมากน้อยแค่ไหนอย่างไร

ดังนั้นความถูกต้องแม่นยำในการวิเคราะห์โครงการทางด้านเทคนิคมีผลต่อความถูกต้องในการวิเคราะห์โครงการทางด้านอื่น ๆ ต่อไป เช่น หากประมาณการใช้ปัจจัยการผลิตหรือวัตถุประสงค์ในการผลิตผิดพลาดน้อยเกินไปก็จะทำให้ประมาณต้นทุนการผลิตต่ำกว่าความเป็นจริงอาจมีผลทำให้ตั้งราคาขายน้อยเกินไปหรือมีผลกำไรน้อยกว่าที่คาดการณ์ไว้ได้ซึ่งจะมีผลต่อการวิเคราะห์โครงการทางการเงินและทางเศรษฐศาสตร์ในการคำนวณหาผลตอบแทนและต้นทุนของโครงการ

ปัจจัยที่ใช้ในการวิเคราะห์ทางด้านเทคนิค

1. กระบวนการผลิต

กระบวนการผลิตจะมีหลายรูปแบบโดยจะเปรียบเทียบรูปแบบทางเลือกที่เหมาะสมที่สุดที่ทำให้บรรลุวัตถุประสงค์ของโครงการโดยที่เสียต้นทุนการผลิตต่ำที่สุด

2. ขนาดการผลิต

ขนาดการผลิตหรือขีดความสามารถในการผลิตขึ้นอยู่กับเงินทุนของโครงการ ต้นทุนการผลิตและกำลังเครื่องมือเครื่องจักรที่เลือกให้สอดคล้องเหมาะสมกัน รวมทั้งการมีแหล่งวัตถุดิบที่เพียงพอทั้งในปัจจุบันและในอนาคต ซึ่งจะต้องสอดคล้องกับความต้องการของตลาดซึ่งจะเชื่อมโยงกับการวิเคราะห์โครงการทางด้านอุปสงค์หรือการตลาดว่ามีการวางแผนขนาดกำลังการผลิตมากน้อยแค่ไหน

3. สถานที่ ทำเลที่ตั้งโครงการ

โครงการแต่ละประเภทจะเลือกสถานที่ตั้งแตกต่างกันไป ซึ่งส่วนใหญ่สถานที่ตั้งจะเกี่ยวข้องกับค่าขนส่ง ดังนั้นควรเลือกสถานที่ตั้งที่ทำให้โครงการเสียค่าใช้จ่ายต่ำที่สุด ทั้งนี้จะต้องคำนึงถึงความเหมาะสมความสะดวกและค่าขนส่งของปัจจัยการผลิต ผลผลิตหรือสินค้า แหล่งกำลัง

แรงงานและปัจจัยทางด้านตลาด รวมทั้งกฎระเบียบข้อบังคับที่เกี่ยวข้องและคุณภาพของสิ่งแวดล้อม ไม่มีผลกระทบต่อสิ่งแวดล้อมความเป็นอยู่ของชุมชนสังคม

4. ช่วงระยะเวลาการลงทุน

การเลือกช่วงเวลาในการลงทุนโครงการให้เหมาะสม บางครั้งลงทุนช้าหรือเร็วเกินไปก็จะมีผลเสียกับโครงการได้จึงต้องเลือกจังหวะช่วงเวลาที่สุดคล้องกับความต้องการของอุปสงค์หรือตลาด ดังนั้นจึงต้องพิจารณาเลือกเวลาของการเริ่มโครงการ ว่าสมควรจะลงทุนในช่วงใด เช่น โครงการมีแผนจะผลิตเสียก่อนหนวกก็ควรที่จะเริ่มโครงการลงทุนก่อนฤดูหนาว เพื่อจะได้สามารถผลิตให้ทันและจัดจำหน่ายผลผลิตได้ในช่วงฤดูหนาวพอดี

ดังนั้นการวิเคราะห์โครงการทางด้านเทคนิคจะเป็นเครื่องช่วยพิจารณาความเป็นไปได้ของโครงการว่าเป็นโครงการที่มีเทคนิคการผลิตและกระบวนการผลิตที่เหมาะสมมีความเป็นไปได้ในการปฏิบัติจริงและทำให้สามารถประมาณการต้นทุนการผลิตและค่าใช้จ่ายต่าง ๆ ในกระบวนการผลิตกำลังการผลิต ทั้งนี้หลังจากที่ได้ข้อมูลจากการวิเคราะห์โครงการทางด้านอุปสงค์หรือการตลาดแล้ว ทำให้สามารถตัดสินใจเลือกว่าควรใช้เทคนิคการผลิตอย่างไร ให้มีกำลังการผลิตที่สอดคล้องกับปริมาณอุปสงค์หรือความต้องการของลูกค้า รวมทั้งแนวทางในการขยายการผลิตสำหรับรองรับแนวโน้มความต้องการสินค้าในอนาคต

การวิเคราะห์โครงการทางการเงินและเศรษฐศาสตร์

วัตถุประสงค์ของการวิเคราะห์ทางการเงิน

1. เพื่อประเมินความคุ้มค่าในการลงทุนของโครงการ

โดยจะเปรียบเทียบระหว่างผลตอบแทนหรือรายได้ที่เกิดจากโครงการกับต้นทุนหรือค่าใช้จ่ายของโครงการในรูปของตัวเงิน และประเมินผลตอบแทนจากการลงทุนในโครงการหรือความสามารถทำกำไรของโครงการว่าเป็นไปได้หรือไม่ ผู้ลงทุนหรือผู้ถือหุ้นจะได้ผลตอบแทนหรือกำไรมากน้อยเพียงใด ลงทุนแล้วจะใช้เวลานานแค่ไหนรวมทั้งประมาณการแนวโน้มในอนาคตว่าจะสามารถทำกำไรได้อย่างไร ในการดำเนินโครงการจะก่อให้เกิดประโยชน์และคุ้มค่าต่อการลงทุนมากน้อยแค่ไหน ซึ่งการวิเคราะห์โครงการทางการเงินจะเน้นที่ตัวเงินโดยคิดมูลค่าตามราคาตลาด

2. เพื่อวิเคราะห์สถานะทางการเงินของโครงการและแหล่งที่มาของเงินทุน

จะประมาณการระบบการเงินของโครงการ ทำให้ทราบสถานะทางการเงินของโครงการ ความสามารถในการทำกำไรของโครงการรวมทั้งสภาพคล่อง แหล่งที่มาของเงินทุน ความสามารถในการกู้ยืมและชำระคืนเงินกู้ ซึ่งผลของการวิเคราะห์สถานะทางการเงินของโครงการจะเป็นเครื่องช่วย

ในการตัดสินใจในการปล่อยเงินกู้หรือการร่วมลงทุนของสถาบันการเงินและนักลงทุน ทำให้มั่นใจได้ว่าโครงการมีความเป็นไปได้ในการลงทุนสามารถดำเนินโครงการไปได้ตามวัตถุประสงค์ โดยไม่มีปัญหาขาดสภาพคล่องทางการเงินและมีแหล่งเงินทุนสนับสนุนเพียงพอ

3. เพื่อพิจารณาการจัดการทางการเงินของโครงการ

เพื่อพิจารณาการวางแผนทางการเงินของโครงการว่าเหมาะสมหรือไม่อย่างไร มีแหล่งที่มาของเงินทุน มีการบริหารและการควบคุมการดำเนินงานทางการเงินอย่างเป็นระบบหรือไม่อย่างไร ทั้งนี้เพื่อให้โครงการประสบปัญหาขาดสภาพคล่องทางการเงิน เพื่อให้แน่ใจได้ว่าโครงการจะสามารถดำเนินไปได้ตามวัตถุประสงค์โดยไม่มีปัญหาทางการเงิน

วัตถุประสงค์ของการวิเคราะห์โครงการทางด้านเศรษฐศาสตร์

1. เพื่อประเมินความคุ้มค่าในการลงทุนของโครงการในการใช้ทรัพยากรอย่างมีประสิทธิภาพ

ทำให้แน่ใจได้ว่าโครงการที่ลงทุนไปนั้นจะคุ้มค่ากับการใช้ทรัพยากรหรือปัจจัยการผลิต โดยจะคำนึงถึงต้นทุนภายนอก ต้นทุนค่าเสียโอกาส มองในแง่ส่วนรวม สังคมหรือระดับประเทศ การวิเคราะห์โครงการทางด้านเศรษฐศาสตร์จะเน้นที่มูลค่าทางเศรษฐกิจ ซึ่งการประเมินผลตอบแทนหรือผลประโยชน์จากโครงการเปรียบเทียบกับต้นทุนหรือค่าใช้จ่ายของโครงการจะแตกต่างจากการวิเคราะห์โครงการทางการเงิน ทั้งนี้การวิเคราะห์โครงการทางด้านเศรษฐศาสตร์จะศึกษาความเป็นไปได้ของโครงการ เพื่อให้มั่นใจได้ว่าผลประโยชน์หรือผลตอบแทนที่สังคมจะได้รับจะคุ้มค่าต่อการลงทุนจากการใช้ทรัพยากรหรือต้นทุนที่เกิดขึ้น โดยจะประเมินมูลค่าออกมาเป็นตัวเงินซึ่งจะเน้นที่ผลประโยชน์ของสังคมเป็นหลัก

2. เพื่อวิเคราะห์ผลกระทบของโครงการว่ามีผลต่อการพัฒนาเศรษฐกิจและสวัสดิการของสังคม

จะพิจารณาผลกระทบภายนอกที่อาจจะเกิดขึ้นทั้งทางบวกและทางลบ และให้แน่ใจได้ว่าการลงทุนในโครงการจะคุ้มค่าในการลงทุนและการลงทุนในโครงการ มีส่วนช่วยพัฒนาเศรษฐกิจหรือพัฒนาประเทศ ทำให้เพิ่มสวัสดิการของสังคมส่วนรวมมากขึ้น ซึ่งจะเน้นผลประโยชน์ของประชาชนในระดับประเทศ

ปัจจัยที่ใช้ในการวิเคราะห์ทางการเงินและเศรษฐศาสตร์

1. การประมาณการหรือการคาดคะเนทางการเงินของโครงการ

การวิเคราะห์โครงการทางการเงินและเศรษฐศาสตร์จะพิจารณาจากการประมาณการงบกระแสเงินสด การเคลื่อนไหวของกระแสเงินสดเข้าและเงินสดออกของโครงการ ซึ่งจะทำให้

วิเคราะห์ได้ว่าโครงการมีรายได้หรือเงินสดไหลเข้ามาในช่วงใดและต้องมีรายจ่ายหรือเงินสดไหลออกซึ่งจำเป็นต้องใช้เงินทุนหรือต้องกู้ยืมเงินในช่วงเวลาใดมากน้อยแค่ไหน เพื่อจะได้วางแผนจัดหาเงินทุนได้ทัน ทำให้การดำเนินงานของโครงการไม่ต้องหยุดชะงักหรือไม่ มีปัญหาทางด้านการเงินและสามารถประมาณการได้ว่าโครงการ จะสามารถชำระคืนเงินกู้ได้เมื่อไหร่และมีกำไรหรือคุ้มทุนในช่วงเวลาใด

2. การวิเคราะห์อัตราส่วนทางการเงิน

หลังจากที่ได้เริ่มดำเนินโครงการไปแล้วจะประมาณการงบการเงินและนำข้อมูลจากงบการเงินต่าง ๆ มาคำนวณหาอัตราส่วนทางการเงินเพื่อใช้เป็นเครื่องมือในการวิเคราะห์โครงการทางการเงิน เพื่อชี้ถึงฐานะทางการเงินของโครงการ ความสามารถทำกำไรของโครงการ รวมทั้งสภาพคล่องของโครงการ ความสามารถชำระหนี้และการจ่ายเงินปันผลซึ่งอัตราส่วนทางการเงินโดยทั่วไป เช่น อัตราส่วนกำไรสุทธิต่อยอดขาย (net profit margin on sales) อัตราผลตอบแทนต่อสินทรัพย์ทั้งหมด (return on total assets) ซึ่งจะแสดงถึงผลตอบแทนจากการลงทุนหรือความสามารถในการลงทุนของโครงการว่ามีประสิทธิภาพอย่างไร

3. การวิเคราะห์แหล่งเงินทุนของโครงการ

พิจารณาถึงแหล่งที่มาของเงินทุนของโครงการเนื่องจากการจัดหาแหล่งเงินทุนแต่ละวิธีจะมีต้นทุนค่าใช้จ่ายหรือดอกเบี้ยจ่าย รวมทั้งเงื่อนไขที่แตกต่างกัน ซึ่งจะมีผลกระทบต่อผลตอบแทนของโครงการ หากเป็นโครงการลงทุนของภาครัฐที่ต้องใช้เงินลงทุนจำนวนมากซึ่งจำเป็นต้องจัดหาแหล่งเงินทุนจากงบประมาณแผ่นดิน หรือแหล่งเงินกู้จากภายในและต่างประเทศ โดยต้องวิเคราะห์ทางด้านเศรษฐศาสตร์เนื่องจากอาจจะมีผลกระทบต่อปริมาณเงินในระบบอัตราดอกเบี้ย อัตราแลกเปลี่ยนหรือดุลการชำระเงินซึ่งเป็นผลกระทบในระดับประเทศ

4. การวิเคราะห์ความเสี่ยงและความไม่แน่นอนของโครงการ

เนื่องจากการลงทุนของโครงการมีความไม่แน่นอนขึ้นอยู่กับปัจจัยทั้งภายในและภายนอกโครงการซึ่งไม่สามารถควบคุมได้ ดังนั้นการประมาณการงบการเงินต่าง ๆ ของโครงการอาจมีการคาดเคลื่อนได้จึงจำเป็นต้องวิเคราะห์ความเสี่ยงของโครงการเพื่อช่วยในการตัดสินใจในกรณีที่มีการเปลี่ยนแปลงหรือความไม่แน่นอนเกิดขึ้น โดยอาจจะวิเคราะห์ความเสี่ยง เช่น การวิเคราะห์ความไว (sensitivity analysis) การวิเคราะห์สถานการณ์ (scenario analysis)

การวิเคราะห์โครงการทางด้านบริหารจัดการ

วัตถุประสงค์ของการวิเคราะห์โครงการทางด้านบริหารจัดการ

1. เพื่อศึกษาโครงสร้างขององค์กร

การจับคู่องค์การที่มีความเหมาะสมหรือไม่อย่างไร เนื่องจากรูปแบบโครงสร้างขององค์กรจะมีผลต่อการบริหารดำเนินโครงการ กล่าวคือหากโครงสร้างขององค์กรมีความซับซ้อนขั้นตอนมากเกินไปอาจมีผลทำให้การบริหารโครงการล่าช้าไม่เป็นไปตามแผนที่กำหนดไว้ หรือรูปแบบโครงสร้างขององค์กรไม่รัดกุม อาจทำให้การบริหารจัดการโครงการเกิดการผิดพลาดได้ง่าย หรือเกิดความขัดแย้งกันภายในองค์กร

2. เพื่อพิจารณาแนวทางการบริหารจัดการและการวางแผนของผู้ดำเนินโครงการ

โครงการมีการจัดการที่เหมาะสมหรือไม่ มีการวางแผนอย่างไร และมีหลักการบริหารโครงการ การอำนวยการและการวางระบบการควบคุมติดตามประเมินผลเหมาะสมหรือไม่

3. เพื่อพิจารณาความเหมาะสมและพอเพียงของผู้บริหารโครงการและบุคลากร

ทำให้แน่ใจได้ว่าการบริหารจัดการ มีผู้บริหาร ผู้ร่วมโครงการ บุคลากรหรือการจัดทีมทำงานที่เหมาะสมไม่มากหรือน้อยเกินไปหรือมีการจัดสรรบุคลากรอย่างพอเพียงและเหมาะสม รวมทั้งการวางแผนบริหารงานบุคคล การกำหนดอำนาจหน้าที่ความรับผิดชอบและทีมงานโครงการ และกำหนดเงินเดือน ค่าจ้าง ค่าใช้จ่ายสำหรับบริหารงานบุคคล

4. เพื่อพิจารณาโอกาสในการได้รับความช่วยเหลือหรือการสนับสนุนทางด้านต่าง ๆ เช่น ทางด้านการเงิน เทคโนโลยี การสนับสนุนจากหน่วยงานของภาครัฐบาล เอกชน หรือชุมชน รวมทั้งองค์กรต่างๆจากหน่วยงานภายในประเทศและต่างประเทศ ทั้งนี้การได้รับการสนับสนุนจากหน่วยงานต่างๆทำให้การดำเนินงานของโครงการสามารถสำเร็จลุล่วงไปได้ด้วยดีมากกว่าโครงการที่ไม่ได้รับการสนับสนุน

ปัจจัยที่ใช้ในการวิเคราะห์ทางด้านบริหารจัดการ

1. โครงสร้างขององค์กร

การวิเคราะห์โครงการทางด้านบริหารจัดการจะศึกษาโครงสร้างขององค์กร หรือการจัดสายงานของโครงการว่ามีลักษณะอย่างไรมีสายงานบังคับบัญชาที่ซับซ้อนจนทำให้งานล่าช้าหรือไม่ และรูปแบบการจัดองค์การเป็นอย่างไร เนื่องจากลักษณะโครงสร้างขององค์กรบางครั้งจะเป็นอุปสรรคในการบริหารจัดการซึ่งจะมีผลทำให้โครงการยากในการบรรลุตามวัตถุประสงค์ได้

2. การบริหารจัดการและการจัดสรรบุคลากร

พิจารณาการบริหารจัดการและการจัดสรรบุคลากร ทักษะความรู้ความชำนาญของผู้บริหารโครงการและผู้ร่วมโครงการ ว่ามีความเหมาะสมและมีการจัดสรรจำนวนบุคลากรอย่างเพียงพอหรือไม่ รวมทั้งความร่วมมือกันในการทำงาน การกำหนดอำนาจหน้าที่ความรับผิดชอบ เงินเดือนหรือค่าตอบแทนและค่าใช้จ่ายอื่น ๆ ที่เกี่ยวกับบุคคลว่าเหมาะสมหรือไม่อย่างไร และวิเคราะห์ศักยภาพขององค์การว่าเป็นอย่างไรเมื่อเปรียบเทียบกับคู่แข่ง

3. ระบบบริหารและควบคุม

พิจารณาว่าโครงการมีระบบบริหารงานและการควบคุมติดตามหรือไม่อย่างไร มีการวางแผนในการติดตามและประเมินผลอย่างเหมาะสมหรือไม่อย่างไร มีการวางระบบสารสนเทศระบบการสื่อสารและอำนาจหน้าที่ความรับผิดชอบอย่างไร แนวทางในการจัดการโครงการทางด้านต่างๆเน้นที่การจัดการในเชิงคุณภาพ การจัดการทางการเงินและการบริหารเวลาหรือไม่อย่างไรซึ่งกระบวนการบริหาร การติดตามและประเมินผลโครงการจะมีส่วนทำให้โครงการสามารถบรรลุผลได้ตามระยะเวลาและเป้าหมายที่กำหนด

4. นโยบายและระเบียบกฎเกณฑ์ต่างๆ

พิจารณาว่าในการบริหารโครงการมีระเบียบกฎเกณฑ์หรือข้อบังคับอย่างไร ซึ่งบางครั้งนโยบายหรือระเบียบกฎเกณฑ์ที่โครงการจะต้องปฏิบัติตามอาจเป็นอุปสรรคในการดำเนินโครงการได้ เช่น บางโครงการจะมีกฎหมายควบคุมต้องได้รับใบอนุญาตจากภาครัฐบาลหรือหน่วยงานในระดับการเมืองท้องถิ่นก่อนดำเนินการ หรือโครงการที่มีผลกระทบกับสิ่งแวดล้อมก็จำเป็นต้องได้รับใบอนุญาต และต้องทำรายงานการวิเคราะห์ผลกระทบสิ่งแวดล้อม และต้องได้รับการอนุมัติโครงการก่อนจึงจะสามารถดำเนินโครงการได้ หรือบางโครงการมีนโยบายที่จะต้องดำเนินโครงการอยู่แล้วซึ่งจะเลือกโครงการที่เหมาะสมที่สุดที่ใช้เงินลงทุนหรือมีต้นทุนน้อยที่สุด

5. หน่วยงานสนับสนุนและช่วยเหลือโครงการ

พิจารณาโครงการว่ามีผู้สนับสนุนโครงการหรือได้รับความช่วยเหลือจากภาครัฐ การเมืองท้องถิ่น หน่วยงานใดบ้างหรือได้รับการสนับสนุนจากหน่วยงานภาคเอกชนทั้งภายในและต่างประเทศหรือไม่อย่างไร ทั้งนี้บางโครงการอาจมีนโยบายจำเป็นต้องมีโครงการอยู่แล้ว โครงการนั้นย่อมจะได้รับการสนับสนุนและความช่วยเหลือทางด้านต่างๆจากหน่วยงานต้นสังกัดเพื่อให้เป็นไปตามวัตถุประสงค์ หากบางโครงการมีผลกระทบกับกลุ่มผู้เสียผลประโยชน์ หรือหน่วยงานระดับการเมืองท้องถิ่นก็อาจเป็นอุปสรรคในการดำเนินโครงการ หรือทำให้การดำเนินโครงการล่าช้าได้จึงต้องมีมาตรการหรือแนวทางแก้ไขเพื่อให้การบริหารจัดการสำเร็จลุล่วงไปได้ด้วยดี

การวิเคราะห์โครงการทางด้านสังคมและสิ่งแวดล้อม

วัตถุประสงค์ของการวิเคราะห์โครงการทางด้านสังคม

1. เพื่อวิเคราะห์ผลกระทบของโครงการทางด้านสังคมว่าคุ้มค่าต่อการลงทุนและมีผลต่อสวัสดิการทางสังคมโดยเน้นที่ความเสมอภาคและเท่าเทียมกันหรือการกระจายรายได้

2. เพื่อเป็นแนวทางในการปรับปรุงแก้ไขข้อบกพร่องของโครงการเพื่อให้สอดคล้องกับสภาพสังคมความเป็นอยู่ของชุมชน วัฒนธรรมและความต้องการของคนในชุมชนและจูงใจให้คนในชุมชนเข้ามามีส่วนร่วมในโครงการ

3. เพื่อวิเคราะห์ผลกระทบทางสังคมของโครงการและลดผลกระทบทางลบของโครงการให้เหลือน้อยที่สุดหรือหมดไปและในขณะเดียวกันสามารถเพิ่มผลกระทบทางบวกให้เพิ่มขึ้น

วัตถุประสงค์ของการวิเคราะห์โครงการทางด้านสิ่งแวดล้อม

1. เพื่อวิเคราะห์สภาพสิ่งแวดล้อมก่อนที่จะมีโครงการ

ศึกษาสภาพแวดล้อมทางด้านต่างๆก่อนที่จะมีโครงการ โดยจะเริ่มวิเคราะห์ผลกระทบที่มีต่อสิ่งแวดล้อม ตั้งแต่เริ่มจัดเตรียมวางแผนโครงการเพื่อจะนำผลวิเคราะห์ไปร่วมพิจารณาประกอบการวิเคราะห์โครงการทางด้านเทคนิค เพื่อจะได้ออกแบบวางแผนโครงการและเลือกเทคนิคการผลิตที่มีผลกระทบกับสิ่งแวดล้อมน้อยที่สุดหรือไม่ ก่อให้เกิดมลภาวะซึ่งเป็นแนวทางในการป้องกันการทำลายสิ่งแวดล้อม เพื่อมีแนวทางแก้ไขปรับปรุงภายหลัง นอกจากนี้ยังจะนำผลการวิเคราะห์ทางด้านสิ่งแวดล้อมไปใช้ร่วมกับการวิเคราะห์โครงการทางด้านเศรษฐศาสตร์ เพื่อวิเคราะห์หาต้นทุนและผลตอบแทนซึ่งต้องคำนึงถึงผลกระทบภายนอก

2. เพื่อวิเคราะห์ผลกระทบทางด้านสิ่งแวดล้อมหลังจากที่มีโครงการเกิดขึ้นแล้ว

เพื่อคาดคะเนหรือประเมินผลกระทบที่อาจเกิดขึ้นกับสิ่งแวดล้อมหลังจากที่มีโครงการว่ามีผลกระทบกับระบบธรรมชาติและสิ่งแวดล้อมหรือไม่อย่างไร โดยกำหนดขอบเขตการศึกษา ประเมินการผลกระทบที่คาดว่าจะเกิดขึ้นและวิเคราะห์หาค่าหาต้นทุนและผลตอบแทนของโครงการ โดยนำผลกระทบภายนอกทางลบเข้ามารวมเป็นต้นทุนของโครงการ เพื่อประกอบการตัดสินใจว่าควรลงทุนในโครงการหรือไม่อย่างไร

3. เพื่อหาแนวทางหรือมาตรการในการป้องกันและแก้ไขผลกระทบกับสิ่งแวดล้อม

หาแนวทางหรือมาตรการในการป้องกัน แก้ไขหรือลดผลกระทบภายนอกทางลบ รวมทั้งหาแนวทางเพิ่มผลกระทบภายนอกทางบวกให้ได้ผลประโยชน์สูงสุด ในขณะที่ลดต้นทุนของโครงการและหาแนวทางในการฟื้นฟูปรับปรุงและชดเชยสิ่งแวดล้อมหรือทรัพยากรธรรมชาติที่เสื่อมโทรมไป

4. เพื่อวางแผนติดตาม ตรวจสอบ ประเมินผลกระทบ

เพื่อคาดคะเนผลกระทบที่อาจเกิดขึ้นกับสิ่งแวดล้อม การเปลี่ยนแปลงคุณภาพสิ่งแวดล้อม ระบบนิเวศ และกำหนดแผนการบริหารสิ่งแวดล้อม มาตรการหรือแนวทางในการป้องกัน ปรับปรุง แก้ไขหรือลดผลกระทบภายนอกทางลบแล้ว ยังต้องมีการวางแผนเพื่อติดตาม ตรวจสอบ เผื่อระวัง และประเมินผลกระทบที่อาจจะเกิดขึ้นในช่วงระหว่างและหลังดำเนินโครงการ

ปัจจัยที่ใช้ในการวิเคราะห์ทางด้านสังคม

1. การวิเคราะห์ผลกระทบของโครงการทางด้านสังคม

โดยเริ่มแรกจะต้องศึกษาพื้นที่ที่คาดว่าจะได้รับผลกระทบ สภาพแวดล้อม ประชากร ลักษณะโครงสร้างของสังคม วัฒนธรรม ทัศนคติและความต้องการของชุมชน และประมาณการขอบเขต ขนาดของผลกระทบ กลุ่มประชากรที่จะได้รับผลกระทบทั้งทางบวกและทางลบ ระยะเวลาในการได้รับผลกระทบ รวมทั้งสำรวจความต้องการของประชากรและสร้างฐานข้อมูล ประเมิน สถานภาพและผลกระทบทางด้านสังคมที่คาดว่าจะเกิดขึ้นจากโครงการ

2. ประมาณการมูลค่าผลกระทบทางสังคมทั้งด้านบวกและด้านลบ

วิเคราะห์ต้นทุนและผลตอบแทนโดยคำนึงถึงผลกระทบภายนอกทั้งทางลบและทางบวกที่มีต่อสวัสดิการทางสังคม ซึ่งจะให้ความสำคัญกับความเสมอภาคและการกระจายรายได้ที่เท่าเทียมกัน หรือถ่วงน้ำหนักให้กับกลุ่มที่มีรายได้ต่ำมากกว่าผู้มีรายได้สูง นอกจากนี้จะประมาณการเปรียบเทียบผลกระทบทางสังคมทั้งทางบวกและทางลบในกรณีที่ไม่มีโครงการกับกรณีที่มีโครงการเกิดขึ้นว่าจะมีผลกระทบอย่างไรหรือประมาณการต้นทุนและผลตอบแทนว่าเป็นอย่างไร

3. แนวทางการปรับปรุงแก้ไขโครงการให้เหมาะสม

วิเคราะห์หาผลกระทบที่จะมีต่อสวัสดิการของสังคม โครงสร้างของสังคม สถาบัน วิถีการ ดำเนินชีวิต วัฒนธรรมของประชากรแล้วยังต้องหามาตรการหรือแนวทางการปรับปรุงแก้ไขโครงการ ให้มีความสอดคล้องกับสภาพสังคมของชุมชนและหามาตรการหรือแนวทางในการลดผลกระทบทางลบให้เหลือน้อยที่สุดและในขณะเดียวกันต้องหามาตรการในการเพิ่มผลกระทบทางบวกหรือเพิ่ม สวัสดิการทางสังคมให้ประชาชนมีชีวิตความเป็นอยู่ที่ดีขึ้นอย่างเท่าเทียมกันโดยจะให้ความสำคัญกับ กลุ่มผู้ด้อยโอกาส

4. การติดตามประเมินผล

ประมาณการผลกระทบที่คาดว่าจะเกิดขึ้นแล้วจะต้องมีแผนการในการติดตามประเมินผล ว่าเป็นไปตามที่ประมาณการหรือคาดคะเนไว้หรือไม่อย่างไร เนื่องจากในทางปฏิบัติอาจจะเกิด ผลกระทบทางลบอย่างอื่นที่ไม่ได้คาดไว้ล่วงหน้า ดังนั้นจึงต้องมีการติดตามประเมินผลตามมา

ภายหลัง เพื่อหาแนวทางแก้ไขปรับปรุงเพิ่มเติมให้เหมาะสมมากยิ่งขึ้นและหากสามารถเพิ่มขึ้นความสามารถของชุมชนและให้ชุมชนเข้ามามีส่วนร่วมกับโครงการจะมีผลทำให้โครงการประสบความสำเร็จมากยิ่งขึ้น นอกจากนี้การให้ชุมชนเข้ามามีส่วนร่วมในการติดตามประเมินผลจะทำให้โครงการสามารถดำเนินไปได้อย่างยั่งยืนและมีประสิทธิภาพยิ่งขึ้น

ปัจจัยที่ใช้ในการวิเคราะห์ทางด้านสิ่งแวดล้อม

1. การวิเคราะห์ผลกระทบของโครงการทางด้านสิ่งแวดล้อม

เริ่มแรกจะต้องศึกษาข้อมูลพื้นฐาน ข้อมูลเกี่ยวกับโครงการและกำหนดขอบเขตการศึกษาพื้นที่ สภาพแวดล้อม การใช้ทรัพยากรธรรมชาติ ระบบนิเวศเพื่อวิเคราะห์ผลกระทบที่คาดว่าจะเกิดขึ้นกับสิ่งแวดล้อม โดยวิเคราะห์สภาพแวดล้อมทั้งก่อนเกิดโครงการและผลกระทบต่อสิ่งแวดล้อมหลังจากมีโครงการว่ามีผลกระทบอย่างไร

2. การประมาณการหรือประเมินผลกระทบต่อสิ่งแวดล้อม

หลังจากวิเคราะห์ผลกระทบที่คาดว่าจะเกิดขึ้นจากโครงการจะประเมินผลกระทบที่มีต่อสิ่งแวดล้อมซึ่งถือว่าเป็นต้นทุนภายนอก จึงประมาณการมูลค่าผลกระทบภายนอกทั้งทางบวกและทางลบซึ่งจะนำไปวิเคราะห์ต้นทุนและผลตอบแทนของโครงการและนำข้อมูลในการวิเคราะห์โครงการทางด้านสิ่งแวดล้อมไปร่วมพิจารณากับการวิเคราะห์โครงการทางด้านเทคนิคและทางด้านเศรษฐศาสตร์เพื่อนำไปศึกษาความเป็นไปได้ของโครงการ

3. การป้องกันและปรับปรุงแก้ไข

วางแผนหาแนวทางหรือมาตรการในการป้องกันไม่ให้เกิดผลกระทบกับสิ่งแวดล้อมหรือหาแนวทางในการลดผลกระทบภายนอกทางลบให้เหลือน้อยที่สุดหรือกำจัดให้หมดไปแล้วยังหามาตรการในการเพิ่มผลกระทบภายนอกทางบวกหรือฟื้นฟู สิ่งแวดล้อม รวมทั้งมาตรการในการชดเชยแก่ผู้ที่ได้รับผลกระทบและพัฒนาคุณภาพชีวิต ระบบนิเวศและสิ่งแวดล้อมเพื่อจะทำให้โครงการสามารถดำเนินไปได้อย่างยั่งยืนและเป็นมิตรกับสิ่งแวดล้อม

4. การประชาสัมพันธ์ สื่อสารทำความเข้าใจกับชุมชน ผู้ได้รับผลกระทบ

เพื่อให้โครงการสามารถดำเนินไปได้ควรมีการวางแผนประชาสัมพันธ์สื่อสาร เพื่อทำความเข้าใจกับชุมชนและหน่วยงานต่าง ๆ ที่อาจได้รับผลกระทบจากโครงการ

5. การติดตาม ตรวจสอบ

การวิเคราะห์โครงการทางด้านสิ่งแวดล้อมจะต้องมีการวางแผน จัดระบบการติดตาม ตรวจสอบและเฝ้าระวังผลกระทบ ที่อาจจะเกิดขึ้นซึ่งอาจจะคาดเคลื่อนจากที่ประมาณการไว้ ทั้งนี้ อาจจะเป็นไปได้ทั้งผลทางด้านบวกและด้านลบ

ทั้งนี้ในการศึกษาความเป็นไปได้ของโครงการบางโครงการอาจไม่จำเป็นต้องวิเคราะห์โครงการทางด้านสังคมและสิ่งแวดล้อม ขึ้นอยู่กับลักษณะและประเภทของแต่ละโครงการบางโครงการ อาจจะทำให้เกิดผลกระทบต่อชุมชนและสิ่งแวดล้อมได้ก็จำเป็นต้องมีการวิเคราะห์โครงการทางด้านสังคมหรือสิ่งแวดล้อม พร้อมเสนอแนวทางป้องกันหรือแก้ไขผลกระทบที่คาดว่าจะเกิดขึ้น นอกจากนั้นตามพระราชบัญญัติส่งเสริมและรักษาคุณภาพสิ่งแวดล้อมแห่งชาติ พ.ศ.2535 ได้มีประกาศกระทรวงทรัพยากรธรรมชาติและสิ่งแวดล้อมบังคับให้โครงการบางประเภทต้องจัดทำรายงานการวิเคราะห์ผลกระทบต่อสิ่งแวดล้อมซึ่งได้มีการแก้ไขเพิ่มเติมมาเรื่อย ๆ เพื่อให้เหมาะสมกับสถานการณ์ สำหรับประกาศแก้ไขเพิ่มเติมในพระราชบัญญัติส่งเสริมและรักษาคุณภาพสิ่งแวดล้อมแห่งชาติ พ.ศ. 2535 ในราชกิจจานุเบกษา ลงวันที่ 20 มิถุนายน 2555 เรื่อง กำหนดประเภทและขนาดของโครงการหรือกิจการซึ่งต้องจัดทำรายงานการวิเคราะห์ผลกระทบต่อสิ่งแวดล้อม รวมทั้งกำหนดหลักเกณฑ์ วิธีการและระเบียบปฏิบัติและแนวทางการจัดทำรายงานการวิเคราะห์ผลกระทบต่อสิ่งแวดล้อม สำหรับโครงการที่จะต้องจัดทำรายงานการวิเคราะห์ผลกระทบต่อสิ่งแวดล้อมมี 35 ประเภท เช่น โครงการเหมืองแร่ อุตสาหกรรมปิโตรเลียม อุตสาหกรรมเหล็ก อุตสาหกรรมผลิตปูนซีเมนต์ อุตสาหกรรมผลิตเยื่อกระดาษ เป็นต้น

สรุปจากการวิเคราะห์โครงการหรือการศึกษาความเป็นไปได้ของโครงการด้านต่าง ๆ ดังที่ได้กล่าวมาแล้วนั้น เนื่องจากแต่ละโครงการจะมีความหลากหลายมีลักษณะ ขนาด วัตถุประสงค์ที่แตกต่างกันดังนั้นในการศึกษาความเป็นไปได้ของโครงการหรือทางวิเคราะห์โครงการอาจเน้นทางด้านใดด้านหนึ่งตามความเหมาะสมของแต่ละโครงการ แต่ทั้งนี้ไม่ว่าจะเป็นโครงการของภาครัฐหรือเอกชนจำเป็นต้องวิเคราะห์โครงการทางการเงินและเศรษฐศาสตร์ เพื่อให้แน่ใจได้ว่าโครงการมีความเหมาะสมและคุ้มค่าต่อการลงทุน สำหรับโครงการของภาครัฐบาลที่เน้นทางด้านสวัสดิการของประชาชน จำเป็นต้องให้ความสำคัญกับการวิเคราะห์โครงการทางด้านเศรษฐศาสตร์มากกว่าทางการเงิน เนื่องจากบางโครงการเป็นสิ่งจำเป็นต้องลงทุนอยู่แล้วถึงแม้ว่าจะไม่สามารถได้รับผลตอบแทนในรูปของตัวเงินได้คุ้มค่าแต่จะเลือกลงทุนในโครงการที่ใช้ต้นทุนน้อยกว่าในขณะที่ได้รับผลประโยชน์เท่ากัน หากเป็นโครงการใหม่ที่ไม่เคยทำมาก่อนก็จำเป็นต้องวิเคราะห์โครงการทางด้านอุปสงค์หรือการตลาดและทางด้านเทคนิคด้วย เพื่อจะได้ทราบถึงอุปสงค์ของตลาด ปริมาณการผลิต เทคนิคการผลิต ปัจจัยการผลิต เพื่อที่จะสามารถประมาณการต้นทุนการผลิตและเลือกกระบวนการผลิตที่เหมาะสมเนื่องจากไม่เคยทำการผลิตมาก่อนและนำข้อมูลการวิเคราะห์โครงการทางด้านอุปสงค์และทางด้านเทคนิคมาวิเคราะห์โครงการทางการเงินและเศรษฐศาสตร์ สำหรับโครงการที่มีขนาดใหญ่จำเป็นต้องวิเคราะห์ปัจจัยทางสังคม การเมืองและสิ่งแวดล้อมเพราะมี

แนวโน้มที่จะมีผลกระทบกับสังคมและสิ่งแวดล้อม เนื่องจากเป็นโครงการใหญ่ย่อมจะมีผลกระทบกับวิถีการดำเนินชีวิตของชุมชน ย่อมเกี่ยวข้องกับกลุ่มผู้เสียผลประโยชน์และกลุ่มผู้ได้รับประโยชน์หรือกลุ่มการเมืองท้องถิ่น และต้องศึกษาระเบียบกฎเกณฑ์ข้อบังคับในแต่ละพื้นที่ จึงจำเป็นต้องวิเคราะห์ความเป็นไปได้ของโครงการทางด้านสังคมและสิ่งแวดล้อม นอกจากนี้โครงการขนาดใหญ่จำเป็นต้องมีการวิเคราะห์โครงการทางด้านการบริหารจัดการ เพื่อให้มั่นใจได้ว่าผู้บริหารโครงการและองค์กรจะสามารถดำเนินโครงการได้สำเร็จ ลุล่วง เนื่องจากการดำเนินโครงการจะต้องประสบกับความเสี่ยง ความไม่แน่นอนและมีข้อจำกัดทางด้านเวลา งบประมาณและคุณภาพตามเงื่อนไขที่กำหนด ดังนั้นจึงต้องมีการวิเคราะห์โครงการหรือการศึกษาความเป็นไปได้ของโครงการทางด้านต่าง ๆ เพื่อให้มั่นใจได้ว่าโครงการที่เลือกมีความเหมาะสมคุ้มค่าต่อการลงทุนและสามารถดำเนินการได้จริงตามแผนงานที่กำหนดไว้

เครื่องมือในการวิเคราะห์ความเป็นไปได้ของโครงการ (อภิญา วนเศรษฐ, 2558, บทเรียนออนไลน์)

ในการวิเคราะห์ความเป็นไปได้ทางการเงินเพื่อจัดลำดับความสำคัญในการตัดสินใจลงทุน รวมทั้งเพื่อให้การตัดสินใจลงทุนมีความเหมาะสมและมีประสิทธิภาพนั้น ต้องอาศัยเครื่องมือทางการเงินเข้ามาช่วยในการวิเคราะห์ โดยมีการจัดทำประมาณการกระแสเงินสดที่คาดว่าจะเกิดขึ้นในอนาคตก่อน แล้วนำมาคำนวณผ่านเครื่องมือต่างๆที่สำคัญ ได้แก่

1. ระยะเวลาคืนทุน (Payback Period: PB)
2. มูลค่าปัจจุบันสุทธิ (Net Present Value: NPV)
3. อัตราผลตอบแทนของโครงการ (Internal Rate of Return: IRR)
4. อัตราส่วนผลตอบแทนต่อต้นทุน (B/C ratio)

ระยะเวลาคืนทุน

ระยะเวลาคืนทุน (Payback Period: PB) หมายถึง ระยะเวลาของการลงทุนที่กระแสเงินสดรับสุทธิจากโครงการเท่ากับกระแสเงินสดจ่ายสุทธิพอดี หรือกล่าวได้ว่าการลงทุนไม่มีกำไรและไม่ขาดทุนนั่นเอง ระยะเวลาคืนทุนเป็นเครื่องมือในการประเมินความเป็นไปได้ของการลงทุนอย่างง่ายและไม่ซับซ้อน เป็นการประเมินคร่าว ๆ และรวดเร็วเหมาะกับเม็ดเงินลงทุนจำนวนไม่มาก อย่างไรก็ตามการคำนวณระยะเวลาคืนทุนมีจุดอ่อนตรงที่ไม่ได้นำเรื่องค่าของเงินตามเวลามาพิจารณาและไม่ให้ความสำคัญกับกระแสเงินสดที่ได้รับภายหลังระยะเวลาคืนทุน ทำให้อาจเกิดการตัดสินใจเลือก

โครงการลงทุนที่ผิดพลาดได้ ดังนั้นในบางกรณีอาจแก้ปัญหาโดยนำกระแสเงินสดมาปรับลดด้วยอัตราคิดลด ซึ่งเป็นการสะท้อนมูลค่าเงินตามเวลาก่อน แล้วค่อยนำมาคำนวณหาระยะเวลาคืนทุน หรือที่เรียกว่า ระยะเวลาคืนทุนแบบคิดลด (discount payback period : DPB)

สูตรการคำนวณ

ระยะเวลาคืนทุนสามารถคำนวณได้จากสูตรต่อไปนี้

ระยะเวลาคืนทุน = เงินสดจ่ายลงทุนสุทธิเมื่อเริ่มโครงการ - กระแสเงินสดรับสุทธิรายปี
 สะสมไปเรื่อยๆจนเงินจ่ายลงทุนสุทธิเมื่อเริ่มโครงการเท่ากับศูนย์

ตัวอย่าง บริษัทแห่งหนึ่งมีโครงการขยายกำลังการผลิตโดยการซื้อเครื่องจักรใหม่เพิ่มเติม ใช้เงินลงทุนเริ่มแรก 600,000 บาท และมีกระแสเงินสดรับสุทธิในแต่ละปี ดังนี้

ปีที่	กระแสเงินสดรับสุทธิ
	(บาท)
1	100,000
2	130,000
3	250,000
4	200,000
5	140,000

จงคำนวณหาระยะเวลาคืนทุนของโครงการนี้

$$\text{ระยะเวลาคืนทุน} = 600,000 - 100,000 - 130,000 - 250,000 - 120,000$$

$$= 200,000$$

$$= 3.6 \text{ ปี}$$

จากตัวอย่างข้างต้นจะเห็นว่าในปีที่ 1 ปีที่ 2 และปีที่ 3 ได้รับเงินมา 100,000 + 130,000 + 250,000 รวมเป็น 480,000 บาท และในปีที่ 4 หากได้รับอีก 120,000 บาท ก็จะรวมเป็น 600,000 บาท ซึ่งเท่ากับทุนพอดี ดังนั้นจึงกล่าวได้ว่าในปีที่ 4 นั้นใช้เวลาในการได้เงิน 120,000 บาท เพียงครึ่งปี กว่า ๆ หรือ คำนวณจาก $120,000 \div 200,000$ จะเท่ากับ 0.6 ระยะเวลาคืนทุนจึงเท่ากับ 3.6 ปี

เกณฑ์การตัดสินใจ

โดยทั่วไปเกณฑ์ตัดสินใจว่าจะลงทุนหรือไม่นั้นจะพิจารณาจากระยะเวลาคืนทุนที่คำนวณได้เปรียบเทียบกับระยะเวลาที่ยอมรับได้ ซึ่งอาจแตกต่างกันไปในแต่ละโครงการขึ้นอยู่กับว่าโครงการนั้น ๆ มีความต้องการเงินต้นคืนกลับมาในช่วงเวลาใด ยกตัวอย่างเช่น ถ้าระยะเวลา 5 ปี คือระยะเวลาที่โครงการต้องการเงินต้นคืนกลับมา การตัดสินใจจะเป็นดังนี้

หาก ระยะเวลาคืนทุน ≤ 5 ปี ก็ตัดสินใจลงทุน

หาก ระยะเวลาคืนทุน > 5 ปี ก็ตัดสินใจไม่ลงทุน

วิธีการคำนวณระยะเวลาคืนทุนนี้ เป็นการพิจารณาอย่างคร่าวๆและมีความสะดวกในการเปรียบเทียบหรือจัดลำดับโครงการโดยเฉพาะโครงการขนาดเล็ก การคืนทุนเร็วจะช่วยให้โครงการมีสภาพคล่องดีขึ้นและมีความเสี่ยงน้อยลง แต่ก็มีจุดอ่อนตรงที่ไม่ได้นำเรื่องค่าของเงินตามเวลามาพิจารณาและไม่ให้ความสำคัญกับกระแสเงินสดที่ได้รับภายหลังระยะเวลาคืนทุน

มูลค่าปัจจุบันสุทธิ

มูลค่าปัจจุบันสุทธิ (Net Present Value: NPV) คือ ผลต่างระหว่างมูลค่าปัจจุบันรวมของกระแสเงินสดรับสุทธิตลอดอายุโครงการกับมูลค่าปัจจุบันของเงินลงทุน โดยใช้อัตราคิดลด (discount rate) ตัวใดตัวหนึ่งมาปรับมูลค่าของกระแสเงินสดที่เกิดขึ้นในแต่ละช่วงเวลาให้มาอยู่ที่จุดเดียวกัน คือ ณ ปัจจุบัน วิธีมูลค่าปัจจุบันสุทธิ หรือ NPV นับเป็นเครื่องมือในการประเมินความเป็นไปได้ของการลงทุนที่ได้รับความนิยมอย่างแพร่หลาย เนื่องจากมีการนำเรื่องค่าของเงินตามเวลามาร่วมพิจารณาและเป็นการคำนวณกระแสเงินสดที่เกิดขึ้นตลอดอายุโครงการ

สูตรการคำนวณ

มูลค่าปัจจุบันสุทธิ หรือ NPV สามารถคำนวณได้จากสูตรต่อไปนี้

$$NPV = \sum_{t=1}^n \frac{CF_t}{(1+k)^t} - I$$

หรือ

$$NPV = \frac{CF_1}{(1+k)^1} + \frac{CF_2}{(1+k)^2} + \dots + \frac{CF_n}{(1+k)^n} - I$$

ภาพ 2 แสดงสูตรการคำนวณมูลค่าปัจจุบันสุทธิ

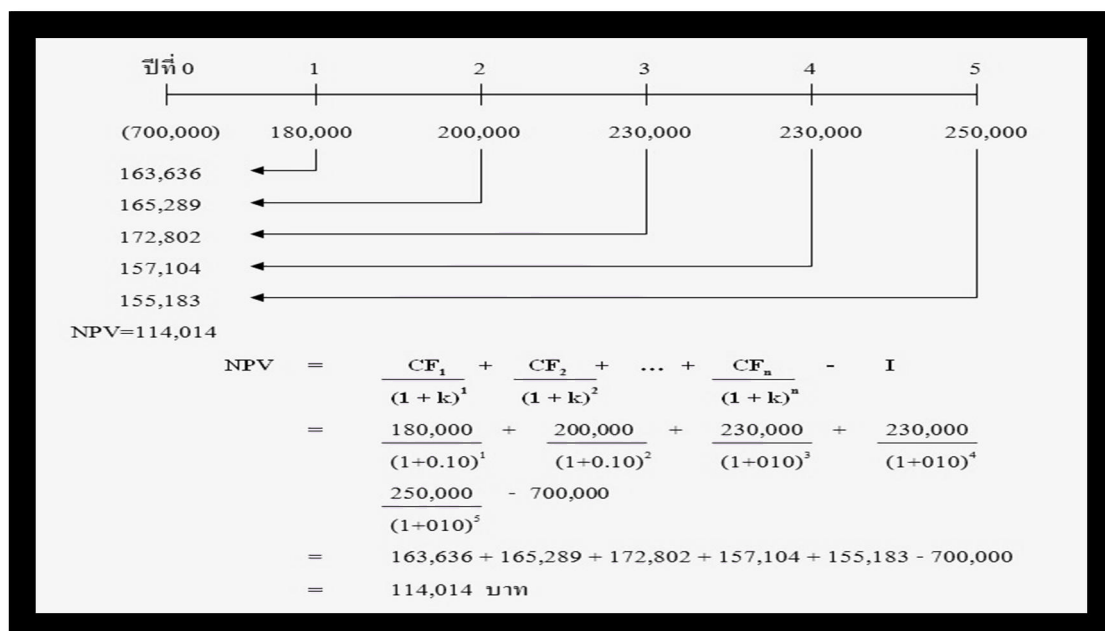
CF _t	=	กระแสเงินสดรับสุทธิ ณ ปีที่ t
I	=	เงินสดจ่ายลงทุนของโครงการ
k	=	ค่าของทุนหรืออัตราผลตอบแทนที่ต้องการ
n	=	อายุของโครงการ

เพื่อให้สามารถเข้าใจการคำนวณมูลค่าปัจจุบันสุทธิ จะขอยกตัวอย่างดังนี้

ตัวอย่าง บริษัท เจริญผล จำกัด กำลังพิจารณานำสินค้าตัวใหม่ออกสู่ตลาด โดยใช้เงินลงทุนเริ่มแรก 700,000 บาท อายุโครงการ 5 ปี และคาดว่าจะมีกระแสเงินสดรับสุทธิในแต่ละปีดังนี้

ปีที่	กระแสเงินสดรับสุทธิ (บาท)
1	180,000
2	200,000
3	230,000
4	230,000
5	250,000

ค่าของทุนเท่ากับ 10% จงคำนวณหามูลค่าปัจจุบันสุทธิของโครงการ และบริษัทควรตัดสินใจลงทุนในโครงการนี้หรือไม่



ภาพ 3 แสดงการคำนวณหามูลค่าปัจจุบันสุทธิ

เกณฑ์การตัดสินใจ

เกณฑ์การตัดสินใจสำหรับวิธีมูลค่าปัจจุบันสุทธิ คือ ถ้ามูลค่าปัจจุบันสุทธิที่คำนวณได้ของโครงการมีค่ามากกว่า 0 ก็ตัดสินใจลงทุนหรือยอมรับโครงการนั้น หากมูลค่าปัจจุบันสุทธิมีค่าน้อยกว่า 0 หรือ มีค่าเป็นลบก็ไม่ลงทุนในโครงการดังกล่าวเนื่องจากไม่คุ้มค่าที่จะลงทุน สำหรับในกรณีที่มีโครงการลงทุนที่น่าสนใจมากกว่า 1 โครงการ จะต้องจัดอันดับโครงการโดยเรียงลำดับตามมูลค่าปัจจุบันสุทธิที่คำนวณได้จากค่ามากไปหาค่าน้อย

อัตราผลตอบแทนของโครงการ

อัตราผลตอบแทนของโครงการ (Internal Rate of Return: IRR) คือ อัตราคิดลด (discount rate) ที่ทำให้มูลค่าปัจจุบันของกระแสเงินสดรับสุทธิตลอดอายุโครงการเท่ากับเงินสดจ่ายลงทุนสุทธิพอดี หรือกล่าวอีกนัยหนึ่ง คือ อัตราคิดลดที่ทำให้มูลค่าปัจจุบันสุทธิของโครงการเท่ากับศูนย์ เป็นอัตราผลตอบแทนเฉลี่ยต่อปีที่ผู้ลงทุนจะได้รับจากการลงทุนตลอดอายุโครงการนั่นเอง ในทางปฏิบัติ

IRR นิยมนำมาใช้เป็นเกณฑ์ในการประเมินโครงการอย่างแพร่หลาย เนื่องจากวิธี IRR นี้มีการแสดงค่าผลตอบแทนเป็นร้อยละ ซึ่งทำให้เข้าใจง่ายและมีความสะดวกในการเปรียบเทียบระหว่างโครงการต่าง ๆ ที่เป็นทางเลือกของการลงทุนที่มีอยู่ขณะนั้น

สูตรการคำนวณ

จาก IRR คือ อัตราคิดลดที่ทำให้มูลค่าปัจจุบันสุทธิของโครงการเท่ากับศูนย์

จาก

$$NPV = \sum_{t=1}^n \frac{CF_t}{(1+k)^t} - I$$

เมื่อ $NPV = 0$

$$I = \sum_{t=1}^n \frac{CF_t}{(1+k)^t}$$

ภาพ 4 แสดงสูตรการคำนวณอัตราผลตอบแทน

ดังนั้น k คือ อัตราผลตอบแทนคิดลด หรือ IRR นั้นเอง

I = เงินสดจ่ายลงทุนของโครงการ

NPV = มูลค่าปัจจุบันของกระแสเงินสดรับสุทธิ

CF_t = กระแสเงินสดรับสุทธิ ณ ปีที่ t

n = อายุโครงการ

เพื่อให้เข้าใจการคำนวณอัตราผลตอบแทนคิดลด หรือ IRR ได้ชัดเจนขึ้น จะขออธิบายจากตัวดังนี้

ตัวอย่าง บริษัทโชคอำนวย จำกัด กำลังพิจารณาขยายกำลังการผลิต โดยมีเงินลงทุนเริ่มแรก 600,000 บาท อายุโครงการ 4 ปี และคาดว่าจะมีกระแสเงินสดรับสุทธิในแต่ละปีดังนี้

ปีที่	กระแสเงินสดรับสุทธิ (บาท)
1	150,000
2	180,000
3	200,000
4	230,000

จงคำนวณหาอัตราผลตอบแทนคิดลดของโครงการนี้

$$\begin{aligned}
 \text{จาก } I &= \sum_{t=1}^n \frac{CF_t}{(1+k)^t} \\
 I &= \frac{CF_1}{(1+k)^1} + \frac{CF_2}{(1+k)^2} + \frac{CF_3}{(1+k)^3} + \frac{CF_4}{(1+k)^4} \\
 600,000 &= \frac{150,000}{(1+k)^1} + \frac{180,000}{(1+k)^2} + \frac{200,000}{(1+k)^3} + \frac{230,000}{(1+k)^4} \\
 k &= 9.46 \%
 \end{aligned}$$

ภาพ 5 แสดงการคำนวณหาอัตราผลตอบแทน

เกณฑ์การตัดสินใจ

สำหรับเกณฑ์ตัดสินใจว่าจะลงทุนหรือไม่นั้นจะพิจารณา ดังนี้

หาก $IRR > r$ ก็ตัดสินใจลงทุน

หาก $IRR < r$ ก็ตัดสินใจไม่ลงทุน

โดย r คือ ต้นทุนเงินทุน (cost of capital) ของโครงการ

อัตราส่วนผลตอบแทนต่อต้นทุน

อัตราส่วนผลตอบแทนต่อต้นทุน (B/C ratio) คือ อัตราส่วนระหว่างมูลค่าปัจจุบันสุทธิของกระแสเงินสดที่ได้รับตลอดอายุโครงการกับเงินลงทุนเริ่มแรกของโครงการนั้น เป็นการเปรียบเทียบ

ระหว่างผลตอบแทนในรูปของกระแสรายได้ที่เกิดขึ้นในอนาคตตลอดอายุโครงการที่มีการปรับค่าให้เป็นมูลค่าปัจจุบันแล้วกับเงินลงทุนเริ่มแรกของโครงการที่เกิดขึ้นในปัจจุบัน

สูตรการคำนวณ

อัตราส่วนผลตอบแทนต่อต้นทุนสามารถคำนวณได้ดังนี้

$$\text{B/C ratio} = \frac{\sum_{t=1}^n \frac{B_t}{(1+k)^t}}{\sum_{t=1}^n \frac{C_t}{(1+k)^t}}$$

ภาพ 6 แสดงสูตรคำนวณอัตราส่วนผลตอบแทนต่อต้นทุน

- B_t = กระแสเงินสดรับ ณ ปีที่ t
 C_t = กระแสเงินสดจ่าย ณ ปีที่ t
 K = อัตราคิดลด
 N = อายุโครงการ

เกณฑ์การตัดสินใจ

สำหรับเกณฑ์การตัดสินใจของวิธีอัตราส่วนผลตอบแทนต่อต้นทุน คือ หากค่าอัตราส่วนผลตอบแทนต่อต้นทุนที่คำนวณได้ของโครงการมีค่ามากกว่า 1 ก็ตัดสินใจลงทุนหรือยอมรับโครงการนั้น เนื่องจากโครงการจะได้รับผลตอบแทนจากกระแสเงินสดรับทั้งหมดในรูปมูลค่าปัจจุบันสูงกว่าเม็ดเงินที่ลงทุนไปนั่นเอง อย่างไรก็ตามในกรณีที่มีทางเลือกหลายโครงการและแต่ละโครงการมีขนาดของเงินลงทุนไม่เท่ากัน อัตราส่วนผลตอบแทนต่อต้นทุนเพียงอย่างเดียวไม่สามารถชี้ชัดได้ว่า

โครงการใดดีกว่ากัน ยกตัวอย่างเช่น โครงการ ก. และโครงการ ข. มี B/C ratio เท่ากัน คือ 1.5 เท่า ดังนี้

ตาราง B/C ratio และ NPV กรณีที่เงินลงทุนไม่เท่ากัน

โครงการ	มูลค่าปัจจุบันสุทธิของ			
	กระแสเงินสดรับ (ล้านบาท)	เงินลงทุนเริ่มแรก (ล้านบาท)	B/C ratio (เท่า)	NPV (ล้านบาท)
โครงการ ก.	75	50	1.5	25
โครงการ ข.	15	10	1.5	5

หากพิจารณาจากอัตราส่วน B/C ratio พบว่าทั้ง 2 โครงการไม่แตกต่างกันเพราะมีค่า B/C ratio เท่ากัน แต่ในความเป็นจริงแล้วเนื่องจากจำนวนเงินลงทุนของทั้ง 2 โครงการนี้ไม่เท่ากัน โดยโครงการ ก. ใช้เงินลงทุน 50 ล้านบาทมากกว่าโครงการ ข. ที่ใช้เงินลงทุนเพียง 10 ล้านบาท และโครงการ ก. ให้ผลตอบแทนสูงกว่า โดยหากพิจารณาจากมูลค่าปัจจุบันสุทธิ หรือ NPV โครงการ ก. จะมี NPV มากกว่าโครงการ ข. ถึง 20 ล้านบาท ดังนั้นในทางปฏิบัติกรณีดังกล่าวจึงต้องพิจารณาค่า B/C ratio ควบคู่กับ NPV หรือเกณฑ์อื่นด้วย

งานวิจัยที่เกี่ยวข้อง

ธนบดี แก้วศรีประหลาด (2552) ได้ศึกษาต้นทุนผลตอบแทนการเลี้ยงโคขุน โดยมีวัตถุประสงค์เพื่อศึกษาต้นทุนและผลตอบแทนการเลี้ยงโคขุนลูกผสมพันธุ์อเมริกันบราห์มัน ซึ่งใช้แบบสอบถามการสำรวจเก็บข้อมูลผู้เลี้ยงโคขุนพื้นที่ภาคกลาง 7 จังหวัด มีจังหวัดนครปฐม สุพรรณบุรี สระบุรี กาญจนบุรี ราชบุรี เพชรบุรี และประจวบคีรีขันธ์ จำนวน 26 ราย พบว่า การเริ่มต้นเลี้ยง จะเลี้ยงประมาณ 1-2 ตัว อยู่ในโรงเรือนเล็ก ๆ ต่อมาโคขุนมีราคาดีจึงทำการขุนโคเพื่อการค้าอย่างชัดเจน ใช้แรงงานในครัวเรือนเป็นส่วนใหญ่ไม่นิยมจ้างแรงงานจากภายนอก ในพื้นที่ของผู้เลี้ยงส่วนมากไม่ปลูกหญ้าเลี้ยงโค จะออกไปหาหญ้านอกพื้นที่มาใช้เลี้ยงโค และอาหารข้นส่วนใหญ่มาจากอาหารผสมทางการค้าของบริษัท แหล่งซื้อพันธุ์โคส่วนใหญ่มาจากตลาดนัดโค-กระบือ ตามจังหวัดใกล้เคียงเพื่อหาโคลูกผสมพันธุ์ดีมาขุน จากการวิเคราะห์มีต้นทุนการเลี้ยง

ทั้งหมด 20,491.10 บาทต่อตัว ราคาที่ขายได้ 23,211 บาทต่อตัว ผลตอบแทนสุทธิเฉลี่ย 2,719.82 บาทต่อตัว

เพ็ญศรี ขุนทอง (2554) ศึกษาการวิเคราะห์ต้นทุนและผลตอบแทนจากการลงทุนทำฟาร์มโคนมของฟาร์มนำร่องสหกรณ์โคนมวังน้ำเย็น จังหวัดสระบุรี การศึกษานี้มีวัตถุประสงค์เพื่อ 1) วิเคราะห์ต้นทุนและผลตอบแทนในการลงทุนทำฟาร์มโคนมนำร่องสหกรณ์โคนมวังน้ำเย็น จังหวัดสระแก้ว และ 2) ศึกษาสภาพและปัญหาในการลงทุนทำฟาร์มโคนมของฟาร์มนำร่องสหกรณ์โคนมวังน้ำเย็น ใช้การสัมภาษณ์จากเกษตรกรผู้เลี้ยง 1 ราย การสอบถามเจ้าหน้าที่สหกรณ์โคนมวังน้ำเย็น และค้นคว้ารวบรวมเอกสารทางวิชาการ นำข้อมูลที่ได้มาวิเคราะห์ระยะเวลาคืนทุน (PB) วิธีมูลค่าปัจจุบัน (NPV) และวิธีอัตราผลตอบแทน (IRR) พบว่า ค่าใช้จ่ายในการลงทุนและค่าใช้จ่ายในการดำเนินงานทั้งสิ้น 6,434,457.66 บาท โดยค่าใช้จ่ายในการลงทุนเริ่มแรก 492,700 บาท ค่าใช้จ่ายในการดำเนินงานตั้งแต่ปีที่ลงทุนเริ่มแรกจนถึงปีที่ 10 เท่ากับ 5,941,757.66 บาท ผลตอบแทนจากการทำฟาร์มตลอดอายุโครงการ 10 ปี เท่ากับ 6,912,522.53 บาท ใช้ระยะเวลาคืนทุน 8 ปี 11 เดือน 4 วัน มูลค่าปัจจุบันเท่ากับ 553,313.33 บาท อัตราผลตอบแทนเท่ากับ 7.02%

เพ็ญฟ้า ศรีโนนยาง (2554) ทำการศึกษาความเป็นไปได้ในการลงทุนทำธุรกิจโคนมขนาดการผลิต 1,000 ลิตรต่อวัน ที่อำเภอหนองบัวซอ จังหวัดอุดรธานี การศึกษาครั้งนี้มีวัตถุประสงค์เพื่อศึกษาถึงความเป็นไปได้ทางด้านการตลาด ด้านการผลิต ด้านการจัดการองค์การ และด้านการเงิน ศึกษาจากข้อมูลสถิติสถิติของหน่วยงานและการสัมภาษณ์หัวหน้าศูนย์สหกรณ์โคนม พบว่า ความต้องการซื้อน้ำนมดิบของตลาดในแต่ละวันประมาณ 10,000 ลิตร ซึ่งการผลิตของฟาร์มอยู่ที่ 3,000 ลิตรต่อวัน ต่ำกว่าความต้องการของตลาด ต้นทุนการผลิต เท่ากับ 11.30 บาทต่อลิตร โครงการนี้ใช้การลงทุน 11,344,500 บาท มีจุดคุ้มทุน 94,699 ลิตรต่อปี คืนทุนในระยะเวลา 5 ปี 12 วัน มูลค่าปัจจุบันเท่ากับ 16,133,533 บาท อัตราผลตอบแทนจากการลงทุนเท่ากับ 20% จึงมีความสนใจและมีความคุ้มค่าในการลงทุน

มนต์ชัย เล็กประยูร (2555) ได้ศึกษาการตัดสินใจลงทุนทำฟาร์มเลี้ยงกึ่งก้ามกรามในจังหวัดนครปฐม การวิจัยนี้มีวัตถุประสงค์เพื่อ 1) ศึกษาข้อมูลทั่วไปของพื้นที่และรูปแบบการเลี้ยงกึ่งก้ามกราม 2) วิเคราะห์ต้นทุนและผลตอบแทนของการเลี้ยงกึ่งก้ามกราม 3) ศึกษาความเป็นไปได้ในการตัดสินใจลงทุนทำฟาร์มเลี้ยงกึ่งก้ามกราม ในอำเภอบางเลน จังหวัดนครปฐม โดยการสัมภาษณ์ผู้เลี้ยงกึ่งก้ามกราม จำนวน 15 ฟาร์ม โดยแบ่งเป็น 3 ประเภท คือ ฟาร์มขนาดเล็ก กลาง และใหญ่ ขนาดละ 5 ฟาร์ม พบว่า ฟาร์มขนาดเล็ก มีต้นทุนคงที่ 31,633.64 บาทต่อไร่ ฟาร์มขนาดกลาง 36,098.86 บาทต่อไร่ และฟาร์มขนาดใหญ่ 32,533.63 บาทต่อไร่ มีต้นทุนผัน

แปร 17,656.84 บาทต่อไร่ 15,712.18 บาทต่อไร่ และ 17,051.00 บาทต่อไร่ ตามลำดับ มีมูลค่าปัจจุบันสุทธิ (NPV) ฟาร์มขนาดเล็ก 46,526.19 ฟาร์มขนาดกลาง -82.88 และฟาร์มขนาดใหญ่ -11,118.04 อัตราผลตอบแทนภายใน (IRR) ฟาร์มขนาดเล็ก เท่ากับ 25.09% ฟาร์มขนาดกลาง เท่ากับ 6.97% และฟาร์มขนาดใหญ่ เท่ากับ 1.67% การลงทุนในฟาร์มขนาดเล็กมีความคุ้มค่ามากที่สุด ส่วนฟาร์มขนาดกลางและขนาดใหญ่ไม่มีความคุ้มค่าตั้งแต่เริ่มโครงการ

วาทิตย์ ทรวอดทรง (2557) ศึกษาความเป็นไปได้ในการลงทุนธุรกิจฟาร์มสุกรแบบเบ็ดเสร็จครบวงจร การวิจัยครั้งนี้มีวัตถุประสงค์เพื่อ 1) จัดทำสมมติฐานรายได้และรายจ่ายของโครงการลงทุนฟาร์มสุกรแบบเบ็ดเสร็จครบวงจร 2) จัดทำรายงานทางการเงินและอัตราส่วนทางการเงินสำหรับตัดสินใจลงทุนในโครงการ ฟาร์มสุกรแบบเบ็ดเสร็จครบวงจร 3) วิเคราะห์อัตราส่วนทางการเงินสำหรับตัดสินใจลงทุนในธุรกิจฟาร์มสุกรแบบเบ็ดเสร็จครบวงจร โดยศึกษาจากแหล่งที่มาของรายได้ ต้นทุน ค่าใช้จ่ายที่เกี่ยวข้อง และอัตราผลตอบแทนที่ได้รับ จากการสัมภาษณ์ผู้ประกอบการฟาร์มสุกรแบบเบ็ดเสร็จครบวงจร จังหวัดลพบุรี จำนวน 4 ราย การศึกษาพบว่า ผู้ประกอบการฟาร์มสุกรแบบเบ็ดเสร็จครบวงจรส่วนใหญ่เป็นเพศชาย อายุ 31-40 ปี การศึกษาส่วนใหญ่อยู่ในระดับประถมศึกษา โครงการมีระยะคืนทุน 3.1 ปี กำไรปีแรกสุทธิเท่ากับ 8,852,614.23 บาท IRR ปีที่ 15 เท่ากับ 48.18 % NPV เท่ากับ +66,020,894.37 บาท

บทที่ 3

วิธีดำเนินการวิจัย

การศึกษาเรื่อง “การศึกษาความเป็นไปได้ในการลงทุนทำธุรกิจฟาร์มโคเนื้อจังหวัดพะเยา” ในการศึกษาครั้งนี้ ผู้ศึกษาได้มีวิธีดำเนินการศึกษาตามขั้นตอน ดังนี้

1. ประชากรและกลุ่มตัวอย่าง
2. เครื่องมือที่ใช้ในการวิจัย
3. การเก็บรวบรวมข้อมูล
4. การวิเคราะห์ข้อมูล

ประชากรและกลุ่มตัวอย่าง

ประชากรที่ใช้ในการศึกษาครั้งนี้ คือ ผู้ประกอบการฟาร์มโคเนื้อที่เป็นสมาชิกกลุ่มสหกรณ์โคขุนดอกคำใต้ จำนวน 191 ราย (สหกรณ์โคขุนดอกคำใต้, 2558)

กลุ่มตัวอย่างที่ใช้ในการศึกษาครั้งนี้ ใช้วิธีการเลือกกลุ่มตัวอย่างแบบเจาะจง (Purposive Sampling) จำนวน 8 ฟาร์ม โดยเลือกจากผู้ประกอบการฟาร์มโคเนื้อที่ประกอบการโคขุนระยะต้นน้ำหรือการเลี้ยงโคเนื้อพ่อแม่พันธุ์ ตามคำแนะนำจากเจ้าหน้าที่สหกรณ์โคขุนดอกคำใต้ รวมทั้งใช้ดุลยพินิจของผู้ศึกษาในการกำหนดตัวอย่างเพื่อความเหมาะสมสำหรับการศึกษา

เครื่องมือที่ใช้ในการวิจัย

เครื่องมือที่ใช้เก็บรวบรวมข้อมูลในการศึกษาครั้งนี้ คือ

แบบสัมภาษณ์ รูปแบบกึ่งมีโครงสร้าง ผู้วิจัยได้พัฒนาแบบสัมภาษณ์การศึกษาของเฟื่องฟ้า ศรีโนนยาง (2554) และ วาทีศย์ ทรวดทรง (2557) แบบสัมภาษณ์แบ่งออก 4 ส่วน ดังนี้

ส่วนที่ 1 ข้อมูลทั่วไปเกี่ยวกับผู้ให้สัมภาษณ์และการเลี้ยงโคเนื้อ

ส่วนที่ 2 ข้อมูลเกี่ยวกับเงินลงทุน

ส่วนที่ 3 ข้อมูลเกี่ยวกับรายได้และค่าใช้จ่าย

ส่วนที่ 4 ข้อมูลเกี่ยวกับจุดแข็ง จุดอ่อน ปัญหาและอุปสรรค และสภาพการแข่งขันในการทำฟาร์มโคเนื้อ

ส่วนที่ 5 ข้อเสนอแนะอื่นๆ

การเก็บรวบรวมข้อมูล

ข้อมูลปฐมภูมิ

ได้จากการสัมภาษณ์ จากเจ้าของกิจการหรือผู้ที่มีความเกี่ยวข้องกับงานวิจัยมากที่สุด ในรูปแบบกึ่งมีโครงสร้าง (Semi-Structured interview) คือ การสัมภาษณ์มีแนวคำถามที่ชัดเจนตามแบบสัมภาษณ์ที่ได้เตรียมไว้และอาจมีการถามนอกกรอบแนวคำถามที่วางไว้ ด้วยวิธีสัมภาษณ์ด้วยตนเอง โดยนำแบบสัมภาษณ์ไปสัมภาษณ์ผู้ประกอบการฟาร์มโคเนื้อสมาชิกสหกรณ์โคขุนดอกคำใต้ จำนวน 8 ฟาร์ม

ข้อมูลทุติยภูมิ

โดยการศึกษาค้นคว้าและรวบรวมข้อมูลเอกสารทางวิชาการ งานวิจัย หนังสือ และบทความที่เกี่ยวข้องเกี่ยวกับการเลี้ยงโคเนื้อ

การวิเคราะห์ข้อมูล

การศึกษาค้นคว้าครั้งนี้วิเคราะห์ข้อมูลจากแบบสัมภาษณ์กึ่งมีโครงสร้าง แล้วนำข้อมูลที่ได้จากการสัมภาษณ์เรียบเรียงสรุป ดังนี้

1. วิเคราะห์จุดแข็ง จุดอ่อน โอกาส และอุปสรรคของฟาร์มโคเนื้อ (SWOT Analysis)
2. วิเคราะห์สภาพแวดล้อมทางการแข่งขันของฟาร์มโคเนื้อ (Five-Force Model)
3. นำข้อมูลด้านการลงทุน ค่าใช้จ่าย และรายได้ มาประมาณการงบการเงินและวิเคราะห์ความเป็นไปได้ด้านการเงิน ด้วยวิธีระยะเวลาคืนทุน (PB) มูลค่าปัจจุบันสุทธิ (NPV) อัตราผลตอบแทนภายใน (IRR) และอัตราส่วนผลตอบแทนต่อต้นทุน (B/C Ratio)

บทที่ 4

ผลการวิเคราะห์ข้อมูล

การศึกษาความเป็นไปได้ในการลงทุนทำธุรกิจฟาร์มโคเนื้อจังหวัดพะเยา การวิเคราะห์ข้อมูลสามารถแบ่งออกได้ดังนี้

1. ผลการวิเคราะห์สภาพแวดล้อมภายในและภายนอกธุรกิจ (SWOT Analysis)
2. ผลการวิเคราะห์สภาพแวดล้อมทางการแข่งขัน (Five-Force Model)
3. ผลการประมาณการทางการเงิน
4. ผลการวิเคราะห์ทางการเงิน

ผลการวิเคราะห์สภาพแวดล้อมภายในและภายนอกธุรกิจ (SWOT Analysis)

การวิเคราะห์สภาพแวดล้อมภายในและภายนอกธุรกิจในครั้งนี้ ผู้วิจัยใช้หลัก 5M ซึ่งประกอบด้วย Man (คน) Money (เงิน) Materials (วัตถุดิบ) Management (การจัดการ) และ Marketing (การตลาด) มาเป็นหัวข้อในการวิเคราะห์จุดแข็ง จุดอ่อน โอกาส และอุปสรรค ได้ข้อสรุปดังต่อไปนี้

1. Man (คนหรือบุคลากร)

จุดแข็ง (Strengths)

ผู้ประกอบการฟาร์มโคเนื้อพ่อแม่พันธุ์มีความรู้และความเข้าใจในการทำฟาร์มโคเนื้อเป็นอย่างดี รวมถึงประสบการณ์ในการทำธุรกิจฟาร์มเป็นระยะเวลานาน ซึ่งผู้ประกอบการฟาร์มโคเนื้อพ่อแม่พันธุ์ส่วนมากสืบทอดธุรกิจมาจากครอบครัว

จุดอ่อน (Weaknesses)

ผู้ประกอบการฟาร์มโคเนื้อพ่อแม่พันธุ์ยังขาดการนำเอาองค์ความรู้ใหม่ๆ และเทคโนโลยี เข้ามาพัฒนาฟาร์ม เนื่องจากการรับรู้และการยอมรับในการนำเอาองค์ความรู้ใหม่ๆ และเทคโนโลยีเพื่อการพัฒนาเป็นไปได้ช้า

โอกาส (Opportunities)

การรวมตัวของประเทศในกลุ่มอาเซียน ส่วนของตลาดแรงงานในอาเซียนมีผลต่อการพิจารณาวางแผนด้านแรงงาน ซึ่งเป็นโอกาสในการเพิ่มจำนวนแรงงานในฟาร์ม เพื่อเพิ่มผลผลิตและขยายกำลังการผลิตของธุรกิจ

อุปสรรค (Threats)

อาจมีการแข่งขันขันในทางด้านตลาดแรงงาน ส่งผลให้อัตราค่าจ้างแรงงานนั้นสูงขึ้น ซึ่งจะทำให้ธุรกิจมีค่าใช้จ่ายเพิ่มขึ้น

2. Money (เงิน)

จุดแข็ง (Strengths)

การลงทุนในการทำฟาร์มโคเนื้อของผู้ประกอบการฟาร์มเนื้อพ่อแม่พันธุ์ส่วนใหญ่ใช้เงินทุนของตนเองหรือภายในครอบครัวทั้งหมด ไม่มีการใช้เงินทุนจากแหล่งสถาบันการเงินภายนอก

จุดอ่อน (Weaknesses)

ในการจัดการทางการเงิน ผู้ประกอบการฟาร์มโคเนื้อพ่อแม่พันธุ์ขาดการจัดทำระบบบัญชีภายในธุรกิจที่ดี ทำให้เกิดปัญหาการบริหารงานในบางครั้ง

โอกาส (Opportunities)

การสนับสนุนให้สินเชื่อของธนาคารพาณิชย์ในการลงทุนธุรกิจ ถือเป็นโอกาสสำหรับผู้ประกอบการฟาร์มโคเนื้อพ่อแม่พันธุ์ที่จะพัฒนาและขยายธุรกิจฟาร์มโคเนื้อ รวมถึงการต่อยอดธุรกิจที่เกี่ยวข้องกับฟาร์มโคเนื้อ

อุปสรรค (Threats)

สภาพเศรษฐกิจภายในประเทศถือว่ายังไม่ดีเท่าที่ควร อาจส่งผลต่อด้านการเงินในการดำเนินงานและค่าใช้จ่ายของธุรกิจได้ในระยะยาว

3. Materials (วัตถุดิบ อุปกรณ์ เครื่องมือ ที่ใช้ในการผลิต)

จุดแข็ง (Strengths)

วัตถุดิบหลักที่ใช้ในการเลี้ยงโคเนื้อพ่อแม่พันธุ์ คือ หญ้าสด ส่วนใหญ่ผู้ประกอบการฟาร์มโคเนื้อพ่อแม่พันธุ์จัดทำแปลงหญ้าเป็นของตนเอง โดยไม่ต้องซื้อวัตถุดิบอาหารสัตว์จากแหล่งภายนอก เป็นการลดต้นทุนการผลิตและต้นทุนด้านอาหาร

จุดอ่อน (Weaknesses)

วัตถุดิบในการเลี้ยงโคเนื้อต้องอาศัยสภาพแวดล้อมและสภาพภูมิอากาศ รวมทั้งความรู้ในการดูแลรักษาและการขยายพันธุ์ มิฉะนั้นอาจส่งผลต่อวัตถุดิบทำให้มีจำนวนลดลง

โอกาส (Opportunities)

การพัฒนาในด้านเครื่องมือและอุปกรณ์ในการทำฟาร์ม สามารถเป็นเครื่องทุ่นแรง และสร้างความสะดวกรวดเร็วแก่ผู้ประกอบการฟาร์มโคเนื้อพ่อแม่พันธุ์ มีส่วนช่วยในการจัดการผลผลิตในฟาร์ม พัฒนาฟาร์มและการดำเนินงานในธุรกิจ

อุปสรรค (Threats)

เทคโนโลยี เครื่องมือและอุปกรณ์ด้านการจัดการฟาร์มอาจมีราคาสูง ซึ่งจะส่งผลต่อต้นทุนในการผลิตและค่าใช้จ่ายได้ในอนาคต

4. Management (การจัดการ)

จุดแข็ง (Strengths)

ผู้ประกอบการฟาร์มโคเนื้อพ่อแม่พันธุ์ส่วนใหญ่มีการบริหารจัดการธุรกิจเป็นแบบธุรกิจครอบครัวหรือเครือญาติ การบริหารจัดการจึงไม่มีความยุ่งยากและซับซ้อนมากนัก เนื่องจากมีความคุ้นเคยกันดีและมีความคิดและพฤติกรรมไปในทิศทางเดียวกัน รวมทั้งผู้ประกอบการฟาร์มโคเนื้อพ่อแม่พันธุ์ส่วนใหญ่เป็นสมาชิกของสหกรณ์โคขุนดอกคำใต้ มีการช่วยเหลือจากการรวมกลุ่มกันเป็นอย่างดี

จุดอ่อน (Weaknesses)

การตัดสินใจในด้านการจัดการและการดำเนินงานในธุรกิจครอบครัว การมีส่วนร่วมของสมาชิกในครอบครัวสำหรับการตัดสินใจอาจมีไม่มากนัก เนื่องจากธุรกิจแบบครอบครัวจะให้การเคารพการตัดสินใจของผู้อาวุโสในครอบครัว

โอกาส (Opportunities)

ประสบการณ์ของผู้ประกอบการฟาร์มโคเนื้อพ่อแม่พันธุ์และแนวคิดใหม่ๆ ของผู้มีส่วนร่วมธุรกิจในครอบครัว สามารถพัฒนาเพิ่มประสิทธิภาพในระบบการจัดการของฟาร์มและธุรกิจให้ดียิ่งขึ้น

อุปสรรค (Threats)

ค่านิยมเดิมๆ ของผู้ประกอบการฟาร์มโคเนื้อพ่อแม่พันธุ์ อาจเป็นอุปสรรคในการตัดสินใจ การวางแผนการดำเนินงาน และการพัฒนาระบบการจัดการของธุรกิจ

5. Marketing (การตลาด)

จุดแข็ง (Strengths)

ฟาร์มได้รับการรับรองมาตรฐานจากกรมปศุสัตว์ พันธุ์โคเนื้อที่ใช้เลี้ยงเป็นสายพันธุ์ที่ดี แข็งแรงและทนทานต่อสภาพแวดล้อมในพื้นที่ตรงต่อความต้องการของตลาด ช่องทางการ

กระจายผลผลิตมีการช่วยเหลือกันเป็นอย่างดีจากการรวมกลุ่มสมาชิกของสหกรณ์โคขุนดอกคำใต้

จุดอ่อน (Weaknesses)

ผู้ประกอบการฟาร์มโคเนื้อพ่อแม่พันธุ์ขาดความเข้าใจและวางแผนการตลาดอย่างเป็นระบบ ตลอดจนขาดการใช้กลยุทธ์ทางด้านการตลาดเข้ามาจัดการในตลาดโคเนื้อ

โอกาส (Opportunities)

ความต้องการของตลาดโคเนื้อในกลุ่มประเทศอาเซียน จะเป็นโอกาสในการขยายช่องทางการส่งออกโคเนื้อ และเป็นส่วนช่วยขยายการเจริญเติบโตของธุรกิจ

อุปสรรค (Threats)

การสนับสนุนและส่งเสริมการเลี้ยงโคเนื้อจากทางรัฐบาล อาจส่งผลให้เกิดการแข่งขันทางการตลาดและในธุรกิจโคเนื้อเพิ่มมากขึ้น

ผลการวิเคราะห์สภาพแวดล้อมภายในและภายนอกธุรกิจ (SWOT Analysis) มีความเป็นไปได้ในการลงทุน จากสภาพการณ์ปัจจุบันที่ตลาดมีความต้องการโคเนื้อทั้งภายในประเทศและประเทศในเขตอาเซียนมากขึ้น ทั้งยังมีการสนับสนุนจากนโยบายรัฐบาลที่จะให้ประเทศไทยเป็นศูนย์กลางการผลิตอาหาร ทำให้ธุรกิจฟาร์มโคเนื้อมีโอกาสที่ขยายตัวและการเพิ่มขึ้นของช่องทางการส่งออกเนื้อโค รวมถึงการขยายตัวของฐานผู้บริโภคในต่างประเทศ ซึ่งจะนำมาสู่ความคุ้มค่าในการลงทุน

ผลการวิเคราะห์สภาพแวดล้อมทางการแข่งขัน (Five-Force Model)

1. การแข่งขันระหว่างธุรกิจที่มีอยู่ในอุตสาหกรรม (Intensity of Rivalry among Existing Competitor)

สำหรับธุรกิจฟาร์มโคเนื้อของกลุ่มสมาชิกสหกรณ์โคขุนดอกคำใต้ การแข่งขันในธุรกิจเดียวกันถือว่ามีความอ่อนช้อย เนื่องจากมีการรวมกลุ่มเป็นสหกรณ์ทำให้เป็นเครือข่ายเดียวกัน ทั้งยังเป็นกลุ่มสหกรณ์โคเนื้อแห่งเดียวของภาคเหนือ ซึ่งในอุตสาหกรรมโคเนื้อของประเทศไทยมีการจัดตั้งเป็นกลุ่มสหกรณ์เพียงไม่กี่กลุ่ม จึงทำให้มีคู่แข่งในธุรกิจเดียวกันอยู่ไม่มาก

2. การคุกคามของผู้เข้ามาใหม่ในธุรกิจ (Barriers to Entry)

การเข้ามาใหม่ในธุรกิจฟาร์มโคเนื้อ ในอนาคตอาจจะมีผู้ที่เข้ามาประกอบธุรกิจประเภทนี้เพิ่มขึ้น ซึ่งมีนโยบายและการส่งเสริมของทางรัฐบาลที่กระตุ้นเพิ่มผลผลิตโคเนื้อให้มากขึ้น ตรงต่อความต้องการบริโภคของผู้บริโภคภายในประเทศที่เพิ่มขึ้น และกลุ่มประเทศในอาเซียนที่มี

ความต้องการนำเข้าเนื้อโคเพิ่มมากขึ้นเช่นกัน ทั้งยังมีการสนับสนุนเงินทุนในการลงทุนจากรัฐบาล จึงมีโอกาสเป็นไปได้ที่จะมีผู้เข้ามาใหม่ในธุรกิจฟาร์มโคเนื้อ

3. อำนาจการต่อรองของผู้ซื้อ (Bargaining Power of Buyer)

อำนาจการต่อรองของผู้ซื้อในธุรกิจฟาร์มโคเนื้อในปัจจุบัน อาจจะมีผลมาจากสภาพเศรษฐกิจภายในประเทศที่ผ่านมา จึงทำให้โคเนื้อและผลผลิตในประเทศ ณ ปัจจุบันมีจำนวนน้อย และขาดแคลน ก่อให้เกิดราคาของโคเนื้อนั้นสูงขึ้น ในอนาคตอาจมีแนวโน้มของผู้ซื้อถือโอกาสขยายธุรกิจเป็นแบบบูรณาการไปข้างหลัง (Backward Integration by Buyers) ที่เลี้ยงโคแม่พันธุ์และนำลูกโคไปขุนเอง

4. การคุกคามของผลิตภัณฑ์ทดแทน (Pressure from Substitute)

จากสถานการณ์ผลผลิตโคเนื้อที่มีราคาสูง จึงอาจทำให้ผู้บริโภคมีโอกาสในการเลือกบริโภคผลผลิตจากสัตว์ประเภทอื่นที่มีราคาถูกกว่า เช่น เนื้อหมู เนื้อไก่ ฯลฯ รวมถึงอาหารประเภทสาลาดของชาวมุสลิมที่อาจจะเลือกบริโภคผลผลิตจากแพะและแกะทดแทน

5. อำนาจต่อรองของผู้ขายวัตถุดิบ (Bargaining Power of Suppliers)

ในด้านของอำนาจของผู้ขายวัตถุดิบของธุรกิจฟาร์มโคเนื้อพบว่ามีน้อย เนื่องจากวัตถุดิบและปัจจัยการผลิตของโคเนื้อ ผู้ประกอบการฟาร์มสามารถจัดการได้โดยสร้างแหล่งวัตถุดิบและอาหารที่ใช้ในการผลิตเป็นของตนเอง ซึ่งการเลี้ยงโคเนื้อระยะต้นน้ำใช้อาหารสำเร็จรูปในจำนวนไม่มาก ส่วนใหญ่จะเน้นอาหารหยาบเป็นหลัก จึงทำให้อำนาจการต่อรองของผู้ขายวัตถุดิบมีน้อย

ผลการวิเคราะห์สภาพแวดล้อมทางการแข่งขัน (Five-Force Model) มีความเป็นไปได้ในการลงทุน เนื่องจากสภาพการแข่งขันทางคู่แข่งมีน้อยราย ส่วนใหญ่ฟาร์มโคเนื้อจะอยู่ในรูปแบบการรวมกลุ่มเป็นเครือข่ายเดียวกัน คู่แข่งในธุรกิจเดียวกันจึงมีไม่มาก ในทางด้านของอำนาจการต่อรองของผู้ซื้อและผู้ขายถือว่ามีผลกระทบไม่มากในธุรกิจ ซึ่งผู้ประกอบการฟาร์มโคเนื้อสามารถจัดการปัญหาได้โดยไม่ยาก และจากการที่อุตสาหกรรมโคเนื้อความต้องการมีมากกว่ากำลังการผลิต ทั้งยังมีมาตรฐานและคุณภาพที่ผลิตภัณฑ์ทดแทนยังไม่สามารถทดแทนกันได้ จึงมีโอกาสที่ทำให้ธุรกิจมีผลตอบแทนและการดำเนินงานที่คุ้มค่า

ผลการประมาณการทางการเงิน

การศึกษาความเป็นไปได้ของธุรกิจเป็นกิจกรรมที่จะกระทำล่วงหน้าก่อนธุรกิจจะเกิดขึ้นจริง ดังนั้นจึงต้องมีการประมาณการทางการเงินของธุรกิจ จากการสัมภาษณ์ผู้ประกอบการธุรกิจฟาร์มโคเนื้อจังหวัดพะเยาจนได้ข้อมูลที่อึด昧ตัว สามารถนำข้อมูลมาประมาณการค่าใช้จ่ายและผลตอบแทน มีรายละเอียดดังต่อไปนี้

ตาราง 1 แสดงการประมาณการเงินลงทุนเริ่มต้น

รายการ	ประมาณการเงินลงทุน (บาท)
1. ค่าที่ดิน	600,000
2. ค่าก่อสร้างโรงเรือน	150,000
3. ค่าพันธุ์โคเนื้อ	
3.1 โคพ่อพันธุ์ (1 ตัว)	45,000
3.2 โคแม่พันธุ์ (15 ตัว ตัวละ 30,000 บาท)	450,000
4. ค่าเตรียมแปลงหญ้า	2,000
5. ค่าเครื่องจักรและอุปกรณ์ทำฟาร์ม	19,000
รวมเงินลงทุน	1,266,000

จากตาราง 1 การประมาณการเงินลงทุนเริ่มต้น ซึ่งประกอบด้วย ค่าที่ดิน จำนวน 600,000 บาท ค่าก่อสร้างโรงเรือน จำนวน 150,000 บาท ค่าพันธุ์โคเนื้อ จำนวน 495,000 บาท โดยประมาณการจำนวนโคแม่พันธุ์ที่ใช้เลี้ยงจำนวน 15 ตัว เป็นพันธุ์ชาร์โรเลส์ ซึ่งประมาณการจำนวนโคแม่พันธุ์ให้สอดคล้องกับจำนวนโคแม่พันธุ์ของผู้ประกอบการที่ให้สัมภาษณ์ ส่วนโคพ่อพันธุ์ใช้โคพันธุ์บราห์มัน 1 ตัว ค่าเตรียมแปลงหญ้า 2,000 บาท และค่าเครื่องจักรอุปกรณ์ทำฟาร์ม จำนวน 19,000 บาท ซึ่งรวมเงินลงทุนเริ่มต้นทำฟาร์มโคเนื้อทั้งหมด 1,266,000 บาท

ตาราง 2 แสดงการประมาณการค่าใช้จ่ายในการดำเนินงาน

รายการ	ปีที่1	ปีที่2	ปีที่3	ปีที่4	ปีที่5	ปีที่6
1. ค่าแรงงาน	60,000	63,000	66,000	66,000	66,000	66,000
2. ค่าสาธารณูปโภค						
2.1 ค่าไฟฟ้า	2,500	2,625	2,750	2,750	2,750	2,750
2.2 ค่าน้ำมันเชื้อเพลิง	4,000	4,200	4,400	4,400	4,400	4,400
3. ค่าซ่อมแซมและบำรุงรักษา	950	998	1,046	1,046	1,046	1,046
4. ค่าใช้จ่ายอื่นๆ						
4.1 ค่ายารักษาโรค	2,400	2,400	2,400	2,400	2,400	2,400
4.2 ค่าแร่ธาตุ	300	300	300	300	300	300
4.3 ค่าผสมเทียม	2,500	2,500	2,500	2,500	2,500	2,500
4.4 ภาษีที่ดินและสิ่งปลูกสร้าง	330	330	330	330	330	330
รวม	72,980	76,353	79,726	79,726	79,726	79,726

ตาราง 3 แสดงการจำแนกค่าใช้จ่ายในการดำเนินงาน

รายการ	ปีที่					
	1	2	3	4	5	6
ต้นทุนผันแปร						
1. ค่าแรงงาน	60,000	63,000	66,000	66,000	66,000	66,000
2. ค่าสาธารณูปโภค	6,500	6,825	7,150	7,150	7,150	7,150
3. ค่าซ่อมแซมและบำรุงรักษา	950	998	1,046	1,046	1,046	1,046
รวมต้นทุนผันแปร	67,450	70,823	74,196	74,196	74,196	74,196
ต้นทุนคงที่						
ค่าใช้จ่ายอื่น ๆ	5,530	5,530	5,530	5,530	5,530	5,530
รวมต้นทุนคงที่	5,530	5,530	5,530	5,530	5,530	5,530
ค่าใช้จ่ายในการดำเนินงานรวม	72,980	76,353	79,726	79,726	79,726	79,726

จากตาราง 2 การประมาณค่าใช้จ่ายในการดำเนินงาน ประกอบด้วย ค่าแรงงาน ค่าสาธารณูปโภค ค่าซ่อมแซมและบำรุงรักษา และค่าใช้จ่ายอื่น ๆ ได้แก่ ค่ายารักษาโรค ค่าแร่ธาตุ ค่าผสมเทียม และภาษีที่ดินและสิ่งปลูกสร้าง เป็นจำนวนเงินรายปีในช่วงระยะเวลา 6 ปี ดังนี้ 72,980 บาท 76,353 บาท และ 79,726 บาท จนถึงปีที่ 6 ตามลำดับ ในด้านของค่าแรงงานมีการเพิ่มขึ้น อาจมีการเพิ่มขึ้นของอัตราค่าจ้างของแรงงาน ประกอบกับภาวะเงินเฟ้อมีส่วนที่ส่งผลเพิ่มขึ้นของค่าแรงงาน และค่าสาธารณูปโภคเป็นต้นทุนผันแปร ซึ่งจะเพิ่มขึ้นตามการใช้งาน

จากตาราง 3 การจำแนกค่าใช้จ่ายในการดำเนินงาน สามารถจำแนกตามประเภทของต้นทุนได้ดังนี้ ต้นทุนผันแปร ได้แก่ ค่าแรงงาน ค่าสาธารณูปโภค และค่าซ่อมแซมและบำรุงรักษา ส่วนต้นทุนคงที่ ได้แก่ ค่าใช้จ่ายอื่น ๆ

ตาราง 4 แสดงการประมาณการรายได้จากการจำหน่ายโครุ่นต่อปีของโครงการ

รายการ	ปีที่					
	1	2	3	4	5	6
จำนวนขาย(ตัว)	9	10	12	12	12	12
ราคาขาย(บาท/ตัว)	35,000	35,000	35,000	35,000	35,000	35,000
รวมรายได้	315,000	350,000	420,000	420,000	420,000	420,000

จากตาราง 4 การประมาณการรายได้จากการจำหน่ายโครุ่นต่อปีของโครงการ สามารถผลิตและจำหน่ายโครุ่นในปีแรกและปีที่ 2 จำนวน 9 ตัว และ 10 ตัว ตามลำดับ ตั้งแต่ปีที่ 3 สามารถผลิตและจำหน่ายเพิ่มขึ้นเป็น 12 ตัวต่อปี จนถึงปีที่ 6 เป็นจำนวนเงินจากการจำหน่ายโครุ่นในช่วงระยะ 6 ปี ดังนี้ 315,000 บาท 350,000 บาท และ 420,000 บาท จนถึงปีที่ 6 ตามลำดับ การประมาณการราคาขายโครุ่นต่อตัวตั้งแต่ปีที่ 1 ถึงปีที่ 6 ประมาณการเอาไว้ 35,000 บาทต่อตัว เป็นการประมาณการราคาโครุ่นในราคาระดับกลางๆ คำนึงถึงราคาในอนาคตที่ราคาของโคเนื้ออาจมีราคาขึ้นลงได้

ตาราง 5 แสดงการประมาณการรายได้จากการจำหน่ายมูลโคตากแห้งต่อปีของโครงการ

รายการ	ปีที่					
	1	2	3	4	5	6
ปริมาณขาย(กระสอบ)	435	435	435	435	435	435
ราคาขาย(บาท/กระสอบ)	35	35	35	35	35	35
รวมรายได้	15,225	15,225	15,225	15,225	15,225	15,225

จากตาราง 5 การประมาณการรายได้จากการจำหน่ายมูลโคตากแห้งต่อปีของโครงการสามารถจำหน่ายได้ 435 กระสอบต่อปี กระสอบละ 35 บาท เป็นจำนวนเงินต่อปี 15,225 บาท ตั้งแต่ปีแรกจนถึงปีที่ 6 ซึ่งจากสัมภาษณ์ผู้ประกอบการแต่ละฟาร์มข้อมูลจากการจำหน่ายมูลโคตากแห้งในแต่ละปีสามารถจำหน่ายได้ประมาณ 35 กระสอบต่อปีเป็นส่วนใหญ่ ผู้วิจัยจึงนำข้อมูลจำนวนการจำหน่ายมูลโคตากแห้งต่อปีดังกล่าว มาเป็นแนวทางในการประมาณการจำนวนและรายได้จากการจำหน่ายมูลโคตากแห้งในแต่ละปี

ตาราง 6 แสดงการประมาณการรายได้ทั้งหมดต่อปีของโครงการ

รายการ	ปีที่					
	1	2	3	4	5	6
รายได้จากการขายโครูน	315,000	350,000	420,000	420,000	420,000	420,000
รายได้จากการขายมูลโค ตากแห้ง	15,225	15,225	15,225	15,225	15,225	15,225
รวมรายได้ทั้งหมด	330,225	365,225	435,225	435,225	435,225	435,225

จากตาราง 6 การประมาณการรายได้ทั้งหมดต่อปีของโครงการ การจำหน่ายโครูนและ
จำหน่ายมูลโคตากแห้ง เป็นรายได้รวมทั้งหมดต่อปีในช่วงระยะ 6 ปี ดังนี้ 330,225 บาท 365,225
บาท และ 435,225 บาท จนถึงปีที่ 6 ตามลำดับ



ตาราง 7 แสดงการประมาณการกระแสเงินสดสุทธิต่อปีของโครงการ

ปีที่ รายการ	0	1	2	3	4	5	6
	ระยะก่อสร้าง	60%	80%	100%	100%	100%	100%
กระแสเงินสดรับ							
รายได้จากการขาย		330,225	365,225	435,225	435,225	435,225	435,225
รวมกระแสเงินสดรับ		330,225	365,225	435,225	435,225	435,225	435,225
กระแสเงินสดจ่าย							
1. เงินลงทุนทั้งสิ้น	-1,266,000						
2. ค่าใช้จ่ายในการดำเนินงาน		-72,980	-76,353	-79,726	-79,726	-79,726	-79,726
รวมกระแสเงินสดจ่าย	-1,266,000	-72,980	-76,353	-79,726	-79,726	-79,726	-79,726
กระแสเงินสดสุทธิ	-1,266,000	257,245	288,872	355,499	355,499	355,499	355,499

จากตาราง 7 การประมาณการกระแสเงินสดสุทธิต่อปีของโครงการ กระแสเงินสดรับแต่ละรายปีหักกระแสเงินสดจ่ายแต่ละรายปี กระแสเงินสดสุทธิของธุรกิจฟาร์มโคเนื้อในช่วงระยะ 6 ปี เท่ากับ 257,245 บาท 288,872 บาท และ 355,499 บาท จนถึงปีที่ 6 ตามลำดับ

ผลการวิเคราะห์ทางการเงิน

ในการศึกษาความเป็นไปได้ในการลงทุนทำธุรกิจฟาร์มโคเนื้อจังหวัดพะเยา ได้ประมาณการทางการเงิน คือ ต้นทุนการลงทุน รายได้ และค่าใช้จ่าย จากนั้นนำข้อมูลมาวิเคราะห์อัตราส่วนทางการเงิน โดยใช้วิธีการคำนวณหาระยะเวลาคืนทุน (PB) มูลค่าปัจจุบันสุทธิ (NPV) ค่าของอัตราผลตอบแทนภายใน (IRR) และอัตราส่วนผลตอบแทนต่อต้นทุน (B/C Ratio) มีรายละเอียดดังนี้

ตาราง 8 แสดงระยะเวลาคืนทุนของธุรกิจฟาร์มโคเนื้อ

ปีที่	เงินลงทุน	กระแสเงินสดสุทธิ		ผลการคำนวณ
		รายปี	สะสม	
1	1,266,000	257,245	257,245	
2		288,872	546,117	
3		355,499	901,616	
4		355,499	1,257,115	4ปี
5		355,499	1,612,614	0.1 ปี
6		355,499	1,968,113	

จากตาราง 8 ผลการวิเคราะห์ระยะเวลาคืนทุนธุรกิจฟาร์มโคเนื้อจากกระแสเงินสดสุทธิสะสมแต่ละรายปี ในช่วงระยะ 6 ปี พบว่าระยะเวลาคืนทุน (PB) เท่ากับ 4 ปี 1 เดือน

ตาราง 9 แสดงมูลค่าปัจจุบันกระแสเงินสดรับ-จ่ายของธุรกิจฟาร์มโคเนื้อ

ปีที่	กระแสเงินสดรับ	กระแสเงินสดจ่าย	อัตราคิดลด 7 %	มูลค่าปัจจุบันของกระแส เงินสดรับ	มูลค่าปัจจุบันของกระแส เงินสดจ่าย
0		1,266,000	1.000		1,266,000
1	330,225	72,980	0.9346	308,628.29	68,207.11
2	365,225	76,353	0.8734	318,987.52	66,686.71
3	435,225	79,726	0.8163	355,274.17	65,080.33
4	435,225	79,726	0.7629	332,033.15	60,822.97
5	435,225	79,726	0.7130	310,315.43	56,844.64
6	435,225	79,726	0.6663	289,990.42	53,121.43
รวม	2,436,350	468,237		1,915,228.98	1,636,763.19

ตาราง 10 แสดงมูลค่าปัจจุบันกระแสเงินสดสุทธิของธุรกิจฟาร์มโคเนื้อ

ปีที่	กระแสเงินสดรับ	กระแสเงินสดจ่าย	กระแสเงินสดสุทธิ	อัตราคิดลด	มูลค่าปัจจุบันของกระแส เงินสดสุทธิ
				7 %	
0		1,266,000	-1,266,000	1.000	-1,266,000.00
1	330,225	72,980	257,245	0.9346	240,421.18
2	365,225	76,353	288,872	0.8734	252,300.80
3	435,225	79,726	355,499	0.8163	290,193.83
4	435,225	79,726	355,499	0.7629	271,210.19
5	435,225	79,726	355,499	0.7130	253,470.79
6	435,225	79,726	355,499	0.6663	236,868.98
รวม	2,436,350	1,734,237	1,968,113		1,544,465.77

NPV = +278,465.77 B/C = 1.17 IRR = 15.68%

หมายเหตุ: อัตราคิดลดร้อยละ 7.12 เป็นไปตามอัตราดอกเบี้ยเงินให้สินเชื่อของธนาคารพาณิชย์ จากค่าเฉลี่ยของธนาคารพาณิชย์ที่จดทะเบียนในประเทศไทย

จากตาราง 9 และ 10 การวิเคราะห์ความเป็นไปได้ในการลงทุนธุรกิจฟาร์มโคเนื้อ โดยการใช้อัตราส่วนทางการเงิน ดังนี้ มูลค่าปัจจุบันสุทธิ (NPV) เท่ากับ 278,465.77 อัตราส่วนผลตอบแทนต่อต้นทุน (B/C Ratio) เท่ากับ 1.17 อัตราผลตอบแทนภายใน (IRR) เท่ากับ 15.68%

ตาราง 11 แสดงสรุปผลการวิเคราะห์อัตราส่วนทางการเงินความเป็นไปได้ในการลงทุนทำธุรกิจฟาร์มโคเนื้อ

โครงการ	ระยะเวลาคืน	มูลค่าปัจจุบัน	อัตราส่วน	อัตรา
	ทุน (PB)	สุทธิ (NPV)	ผลตอบแทนต่อ ต้นทุน (B/C Ratio)	ผลตอบแทน ภายใน (IRR)
ธุรกิจฟาร์มโคเนื้อ	4.1	278,465.77	1.17	15.68
เกณฑ์การตัดสินใจ	ระยะเวลานั้น	มีค่ามากกว่า 0	มีค่ามากกว่า 1	มากกว่าค่าของ ทุน
ผลการตัดสินใจ	คุ้มค่าการลงทุน	คุ้มค่าการลงทุน	คุ้มค่าการลงทุน	คุ้มค่าการลงทุน

จากตาราง 11 สรุปผลการวิเคราะห์อัตราส่วนทางการเงิน พบว่าความเป็นไปได้ในการลงทุนทำธุรกิจฟาร์มโคเนื้อจังหวัดพะเยา มีระยะเวลาคืนทุนระยะเวลาคืนทุน (PB) เท่ากับ 4 ปี 1 เดือน เมื่อเทียบกับเกณฑ์การตัดสินใจในการลงทุนมีระยะเวลานั้น น้อยกว่าช่วงเวลาที่กำหนด 6 ปี มูลค่าปัจจุบันสุทธิ (NPV) เท่ากับ 278,465.77 ตามเกณฑ์การตัดสินใจในการลงทุนต้องมีค่ามากกว่า 0 หรือมีค่าเป็นบวก ซึ่งผลวิเคราะห์ที่มีค่าเป็นบวกและมากกว่า 0 จึงคุ้มค่าในการลงทุน อัตราส่วนผลตอบแทนต่อต้นทุน (B/C Ratio) เท่ากับ 1.17 ซึ่งเทียบเกณฑ์การตัดสินใจในการลงทุนมีค่ามากกว่า 1 จึงคุ้มในการลงทุน และค่าของอัตราผลตอบแทนภายใน (IRR) เท่ากับ ร้อยละ 15.68 ตามเกณฑ์การตัดสินใจในการลงทุนควรมีค่ามากกว่าค่าของทุน ซึ่งผลการวิเคราะห์ในที่นี้มีค่ามากกว่า ดังนั้นจึงมีความคุ้มค่าสำหรับลงทุน จากการศึกษาวิเคราะห์ธุรกิจฟาร์มโคเนื้อมีความคุ้มค่าในการลงทุน

บทที่ 5

บทสรุป

การศึกษาคำความเป็นไปได้ในการลงทุนทำธุรกิจฟาร์มโคเนื้อจังหวัดพะเยา จากการเก็บรวบรวมข้อมูลผู้ให้สัมภาษณ์และนำมาวิเคราะห์ข้อมูล คือ การวิเคราะห์สภาพแวดล้อมภายในและภายนอกธุรกิจ (SWOT Analysis) การวิเคราะห์สภาพแวดล้อมทางการแข่งขัน (Five-Force Model) การประมาณการทางการเงินและการวิเคราะห์ทางการเงิน สรุปผลการศึกษา ดังนี้

สรุปผลการวิจัย

การวิเคราะห์สภาพแวดล้อมภายในและภายนอกธุรกิจ (SWOT Analysis)

พบว่า ผลการวิเคราะห์สภาพแวดล้อมภายในและภายนอกธุรกิจ (SWOT Analysis) มีความเป็นไปได้ในการลงทุน จากสถานการณ์ปัจจุบันที่ตลาดมีความต้องการบริโภคเนื้อโคทั้งภายในประเทศและประเทศในเขตอาเซียนมากขึ้น ทั้งยังมีการสนับสนุนจากนโยบายรัฐบาลที่จะให้ประเทศไทยเป็นศูนย์กลางการผลิตอาหาร ทำให้ธุรกิจฟาร์มโคเนื้อมีโอกาสที่ขยายตัวและการเพิ่มขึ้นของช่องทางการส่งออกเนื้อโค รวมถึงการขยายตัวของฐานผู้บริโภคในต่างประเทศ ซึ่งจะนำมาสู่ความคุ้มค่าในการลงทุน

การวิเคราะห์สภาพแวดล้อมทางการแข่งขัน (Five-Force Model)

พบว่า สภาพการแข่งขันทางคู่แข่งมีน้อยราย ส่วนใหญ่ฟาร์มโคเนื้อจะอยู่ในรูปแบบการรวมกลุ่มเป็นเครือข่ายเดียวกัน คู่แข่งในธุรกิจเดียวกันจึงมีไม่มาก ในทางด้านของอำนาจการต่อรองของผู้ซื้อและผู้ขายถือว่ามีผลกระทบไม่มากในธุรกิจ ซึ่งผู้ประกอบการฟาร์มโคเนื้อสามารถจัดการปัญหาได้โดยไม่ยาก และจากการที่อุตสาหกรรมโคเนื้อความต้องการมีมากกว่ากำลังการผลิต ทั้งยังมีมาตรฐานและคุณภาพที่ผลิตภัณฑ์ทดแทนยังไม่สามารถทดแทนกันได้ จึงมีโอกาสที่ทำให้ธุรกิจมีผลตอบแทนและการดำเนินงานที่คุ้มค่า

การประมาณการทางการเงิน

1. การลงทุนเริ่มแรก

การลงทุนในฟาร์มโคเนื้อในปีเริ่มแรกของธุรกิจ จะประกอบด้วยค่าที่ดิน ค่าโรงเรือนและสิ่งปลูกสร้าง ค่าพันธุ์โคเนื้อ ค่าเตรียมแปลงหญ้า และค่าเครื่องจักรและอุปกรณ์ในการทำฟาร์ม พบว่า เงินลงทุนเริ่มแรกของธุรกิจฟาร์มโคเนื้อ เท่ากับ 1,266,000 บาท

2. ค่าใช้จ่ายในการดำเนินงาน

การประมาณการค่าใช้จ่ายจากข้อมูลผู้ให้สัมภาษณ์ พบว่า ค่าใช้จ่ายในการดำเนินงาน ธุรกิจฟาร์มโคเนื้อ ในปีที่ 1 เท่ากับ 72,980 บาท จากนั้นในปีที่ 2 และปีที่ 3 ค่าใช้จ่ายเพิ่มขึ้น 5% เท่ากับ 76,353 และ 79,726 ตามลำดับ จนตลอดช่วงระยะเวลาที่กำหนดของการศึกษาโครงการ

3. ผลตอบแทนจากธุรกิจฟาร์มโคเนื้อ

จากข้อมูลผู้ให้สัมภาษณ์และนำมาวิเคราะห์ พบว่า ผู้ประกอบการธุรกิจฟาร์มโคเนื้อพ่อ แม่พันธุ์มีรายได้จากการจำหน่ายโครุ่นและมูลโคตากแห้ง ซึ่งรายได้จากการจำหน่ายโครุ่นในปีแรก เท่ากับ 315,000 บาท ปีที่ 2 และปีที่ 3 เพิ่มขึ้นเป็น 350,000 บาท และ 420,000 บาท ตามลำดับจนตลอดโครงการ ส่วนรายได้จากการจำหน่ายมูลโคตากแห้ง เท่ากับ 15,225 บาท ตลอดโครงการ ดังนั้นรายได้ทั้งจากการทำธุรกิจฟาร์มโคเนื้อ เท่ากับ 330,000 บาท ในปีแรก จากนั้นในปีที่ 2 และปีที่ 3 เท่ากับ 365,225 บาท และ 435,225 บาท ตามลำดับจนตลอดโครงการ รวมรายได้ทั้งหมดเฉลี่ยต่อปี เท่ากับ 406,058 บาท

การวิเคราะห์ทางการเงินและความเป็นไปได้ในการลงทุน

การศึกษาความเป็นไปได้ในการลงทุนทำธุรกิจฟาร์มโคเนื้อจังหวัดพะเยา ใช้เกณฑ์การตัดสินใจวัดความคุ้มค่าในการลงทุน กำหนดระยะเวลา 6 ปี โดยวิเคราะห์ความเป็นไปได้ในการเงิน ใช้วิธีระยะเวลาคืนทุน (PB) มูลค่าปัจจุบันสุทธิ (NPV) อัตราส่วนผลตอบแทนต่อต้นทุน (B/C Ratio) และค่าของอัตราผลตอบแทนภายใน (IRR) ผลวิเคราะห์ความเป็นไปได้ในการลงทุนทำธุรกิจฟาร์มโคเนื้อ พบว่า ระยะเวลาคืนทุน เท่ากับ 4 ปี 1 เดือน มูลค่าปัจจุบันสุทธิ เท่ากับ 278,465.77 บาท มีค่าเป็นบวกและมีค่ามากกว่าศูนย์ อัตราส่วนผลตอบแทนต่อต้นทุน เท่ากับ 1.17 เท่า มีค่ามากกว่าหนึ่ง และอัตราผลตอบแทนภายใน เท่ากับ ร้อยละ 15.68 มีค่าสูงกว่าอัตราดอกเบี้ย ดังนั้นการลงทุนทำธุรกิจฟาร์มโคเนื้อจังหวัดพะเยา มีความคุ้มค่าในการลงทุนและมีความเป็นไปได้ในการลงทุน

อภิปรายผลการวิจัย

การศึกษาความเป็นไปได้ในการลงทุนทำธุรกิจฟาร์มโคเนื้อจังหวัดพะเยา โดยทำการศึกษา สภาพแวดล้อมภายในและภายนอกธุรกิจ (SWOT Analysis) สภาพแวดล้อมทางการแข่งขัน (Five-Force Model) และด้านการเงิน ซึ่งการวิเคราะห์ความเป็นไปได้ด้านการเงินใช้วิธีระยะเวลาคืนทุน (PB) มูลค่าปัจจุบันสุทธิ (NPV) อัตราส่วนผลตอบแทนต่อต้นทุน (B/C Ratio) และอัตราผลตอบแทนภายใน

(IRR) ผลการวิเคราะห์ความเป็นไปได้ของธุรกิจฟาร์มโคเนื้อ พบว่า ต้นทุนในการลงทุนเริ่มแรก เท่ากับ 1,266,000 บาท ค่าใช้จ่ายในการดำเนินงาน เฉลี่ยต่อปี เท่ากับ 78,039 บาท ต่อปี ผลตอบแทนจากธุรกิจฟาร์มโคเนื้อ เฉลี่ยต่อปี เท่ากับ 406,058 บาท มีระยะเวลาคืนทุน เท่ากับ 4 ปี 1 เดือน มูลค่าปัจจุบันสุทธิ เท่ากับ 278,465.77 บาท มีค่าเป็นบวก อัตราส่วนผลตอบแทนต่อ ต้นทุน เท่ากับ 1.17 เท่า มีค่ามากกว่าหนึ่ง และอัตราผลตอบแทนภายใน เท่ากับ ร้อยละ 15.68 มีค่าสูงกว่าอัตราดอกเบี้ย ผลการวิเคราะห์อัตราส่วนทางการเงินแสดงให้เห็นว่า การลงทุนทำธุรกิจ ฟาร์มโคเนื้อจังหวัดพะเยา มีความเป็นไปได้และคุ้มค่าในการลงทุน จากผลการศึกษามีระยะเวลา คืนทุนสั้นกว่า การศึกษาของ เพ็ญศรี ชุนทอง (2554) ที่มีระยะเวลาคืนทุน เท่ากับ 8 ปี 11 เดือน ซึ่งสอดคล้องกับการศึกษาของ เฟื่องฟ้า ศรีโนนยาง (2554) มีระยะเวลาคืนทุน เท่ากับ 5 ปี 12 วัน ส่วนอัตราผลตอบแทนภายในมีค่าสูงกว่าผลการศึกษาของเพ็ญศรี ชุนทอง (2554) ที่มีค่าเท่ากับ ร้อยละ 7.02 และมีค่าต่ำกว่าผลการศึกษาของเฟื่องฟ้า ศรีโนนยาง (2554) ที่มีค่าเท่ากับร้อยละ 20

ข้อเสนอแนะ

ข้อเสนอแนะในการนำผลการวิจัยไปใช้

1. ผู้ประกอบการที่จะนำข้อมูลไปประกอบการลงทุนธุรกิจฟาร์มโคเนื้อควรคำนึงถึงข้อจำกัดทางการเงินในการลงทุน ซึ่งในการศึกษาครั้งนี้ผู้ประกอบการฟาร์มโคเนื้อที่ได้ให้สัมภาษณ์ใช้เงินส่วนตัวในการลงทุนเป็นส่วนใหญ่
2. การศึกษาครั้งนี้เป็นการวิเคราะห์และประเมินการลงทุนที่ไม่มีความเสี่ยงในการลงทุน หากผู้ประกอบการจะนำการศึกษาในครั้งนี้ไปประกอบการลงทุน ควรวิเคราะห์ความอ่อนไหวของโครงการร่วมด้วย
3. บุคคลทั่วไปที่สนใจลงทุนธุรกิจฟาร์มโคเนื้อ ควรศึกษาการลงทุนในธุรกิจรูปแบบฟาร์มประเภทอื่นและข้อมูลทางด้านการตลาด รวมถึงด้านอื่น ๆ เพิ่มเติม เพื่อเป็นข้อมูลสำหรับประกอบการตัดสินใจ

ข้อเสนอแนะในการศึกษาครั้งต่อไป

1. การศึกษาครั้งนี้ข้อมูลได้จากการสัมภาษณ์ผู้ประกอบการฟาร์มโคเนื้อจำนวน 8 รายในการศึกษาครั้งต่อไปควรเพิ่มจำนวนผู้ให้สัมภาษณ์และเปลี่ยนพื้นที่ในการศึกษา เพื่อเพิ่มความถูกต้องและแน่นอนของผลการวิเคราะห์
2. ควรศึกษาความเป็นไปได้ของฟาร์มโคเนื้อระยะขุน หรือการศึกษาเปรียบเทียบความคุ้มค่าในการลงทุนระหว่างฟาร์มโคเนื้อพ่อ-แม่พันธุ์และฟาร์มโคเนื้อระยะ





บรรณานุกรม

บรรณานุกรม

- กรมปศุสัตว์. (2558). **คู่มือเลี้ยงโคเนื้อสำหรับเกษตรกรไทย** (พิมพ์ครั้งที่ 1). สุรินทร์: โรงพิมพ์รุ่งธนเกียรติ.
- กรมปศุสัตว์. (2558). **มาตรฐานของลักษณะประจำพันธุ์โคเนื้อ** (พิมพ์ครั้งที่ 1). กรุงเทพฯ: กลุ่มวิจัยและพัฒนาโคเนื้อ.
- ธนบดี แก้วศรีประหลาด. (2552). **ต้นทุนผลตอบแทนการเลี้ยงโคขุน**. การศึกษาค้นคว้าอิสระ ศศ.ม., มหาวิทยาลัยเกษตรศาสตร์, กรุงเทพฯ.
- พิชญ์ จงวัฒนากุล. (2558). **ความรู้ทั่วไปเกี่ยวกับการวิเคราะห์และประเมินโครงการ. การวิเคราะห์โครงการ**. สืบค้นเมื่อ 16 มกราคม 2560. จาก <http://www.stou.ac.th/stouonline/lom/data/sec/Lom14/01-01-01.html>
- เพ็ญศรี ขุนทอง. (2554). **การวิเคราะห์ต้นทุนและผลตอบแทนจากการลงทุนทำฟาร์มโคนมของฟาร์มนำร่องสหกรณ์โคนมวังน้ำเย็น จังหวัดสระแก้ว**. การศึกษาค้นคว้าอิสระ บธ.ม., มหาวิทยาลัยเทคโนโลยีราชมงคลธัญบุรี, กรุงเทพฯ.
- เฟื่องฟ้า ศรีโนนยาง. (2554). **การศึกษาคือความเป็นไปได้ในการลงทุนธุรกิจฟาร์มโคนมขนาดการผลิต 1,000 ลิตรต่อวัน ในพื้นที่อำเภอหนองวัวซอ จังหวัดอุดรธานี**. วิทยานิพนธ์ บธ.ม., มหาวิทยาลัยขอนแก่น, ขอนแก่น.
- ภัทรกร ทัดพงษ์. (2556). **การผลิตและการจัดการโคเนื้อ-โคขุน**. 121113 การผลิตสัตว์เคี้ยวเอื้อง. สืบค้นเมื่อ 4 ธันวาคม 2559. จาก <http://www.agi.nu.ac.th/science/บทที่%2011%20การผลิตและการจัดการโคเนื้อ-โคขุน.htm>
- มนต์ชัย เล็กประยูร. (2555). **การตัดสินใจลงทุนทำฟาร์มเลี้ยงกุ้งก้ามกรามในจังหวัดนครปฐม**. **วารสารวิชาการมหาวิทยาลัยปทุมธานี**. ปีที่ 4 (ฉบับที่ 2). หน้า 189-196
- มณีรัตน์ สุวรรณวารี. (2555). **แนวคิดและทฤษฎี Five Force Model**. สืบค้นเมื่อ 10 มกราคม 2560, จาก <https://www.gotoknow.org/posts/460692>
- รัชณี โตอาจ. (2558). **การศึกษาคือความเป็นไปได้ของโครงการ. การวิเคราะห์โครงการ**. สืบค้นเมื่อ 16 มกราคม 2560. จาก <http://www.stou.ac.th/stouonline/lom/data/sec/Lom14/02.html>
- วาทีติย์ ทรวดทรง. (2557). **ความเป็นไปได้ในการลงทุนธุรกิจฟาร์มสุกรแบบเบ็ดเสร็จครบวงจร**. วิทยานิพนธ์ ศศ.ม., มหาวิทยาลัยศิลปากร, กรุงเทพฯ.

สหกรณ์โคขุนดอกคำใต้ จำกัด. (14 ตุลาคม 2559). **ประชุมใหญ่สามัญประจำปี 2559**
สำนักงานปศุสัตว์จังหวัดพะเยา. (2558). **ทิศทางโคขุนดอกคำใต้**. สืบค้นเมื่อ 15 พฤศจิกายน
2559, จาก <http://pvlo-pyu.dld.go.th/index.php/en/16-2014-04-22-08-02-33>.
อภิญา วนเศรษฐ. (2558). **เครื่องมือในการวิเคราะห์ความเป็นไปได้ของโครงการ. การ
วิเคราะห์โครงการ**. สืบค้นเมื่อ 16 มกราคม 2560. จาก
<http://www.stou.ac.th/stouonline/lom/data/sec/Lom14/04.html>
อำนาจ ภิญาญศรี. (2558). **ยุทธศาสตร์การตลาดโคเนื้อสู่ประชาคมอาเซียน**. ดุษฎีนิพนธ์
รป.ด., มหาลัษราชภัฏเพชรบูรณ์, เพชรบูรณ์.
เอกวิณิต พรหมรักษา. (2555). **ทฤษฎีองค์การและการจัดการเชิงกลยุทธ์ขั้นสูง**. สืบค้นเมื่อ
10 มกราคม 2560, จาก [http://promruca-dba04.blogspot.com/2012/10/swot-
analysis-swot-swot-humphrey-swot-2.html](http://promruca-dba04.blogspot.com/2012/10/swot-analysis-swot-swot-humphrey-swot-2.html)



ภาคผนวก



ภาคผนวก เครื่องมือที่ใช้ในการวิจัย

แบบสัมภาษณ์การศึกษาความเป็นไปได้ในการลงทุนทำธุรกิจฟาร์มโคเนื้อ จังหวัดพะเยา

ชื่อผู้ให้สัมภาษณ์.....

เบอร์โทรศัพท์ติดต่อ.....

ส่วนที่ 1 ข้อมูลทั่วไปเกี่ยวกับผู้ให้สัมภาษณ์และการเลี้ยงโคเนื้อ

ข้อมูลทั่วไปของผู้ให้สัมภาษณ์

1. อายุ.....ปี
2. ระดับการศึกษา.....
3. ประสบการณ์ในการเลี้ยงโคเนื้อ.....ปี
4. จำนวนสมาชิกช่วยทำฟาร์ม.....คน
5. อาชีพเสริม.....

ข้อมูลทั่วไปเกี่ยวกับการเลี้ยงโคเนื้อ

6. พันธุ์โคเนื้อที่เลี้ยง.....
7. รูปแบบการเลี้ยง

.....
.....

8. การให้อาหาร

8.1 การให้อาหารหยาบ

.....
.....

8.2 การให้อาหารข้น

.....
.....

9. การรักษาโรค

.....
.....

10. จำนวนโคเนื้อเมื่อเริ่มต้นเลี้ยง

	ลูกโค		โครุ่น		โควัยเจริญพันธุ์	
	เพศผู้	เพศเมีย	เพศผู้	เพศเมีย	เพศผู้	เพศเมีย
จำนวน (ตัว)						
ราคาตัวละ						

11. จำนวนโคเนื้อที่มีอยู่ในปัจจุบัน

	ลูกโค		โครุ่น		โควัยเจริญพันธุ์	
	เพศผู้	เพศเมีย	เพศผู้	เพศเมีย	เพศผู้	เพศเมีย
จำนวน (ตัว)						
ราคาตัวละ						

12. จำนวนโคเนื้อที่ซื้อ (รอบปีที่ผ่านมา) (ซื้อ, ได้มา)

	ลูกโค		โครุ่น		โควัยเจริญพันธุ์	
	เพศผู้	เพศเมีย	เพศผู้	เพศเมีย	เพศผู้	เพศเมีย
จำนวน (ตัว)						
ราคาตัวละ						

13. จำนวนโคเนื้อที่ขาย (รอบปีที่ผ่านมา) (ให้, ส่า, ตาย)

	ลูกโค		โครุ่น		โควัยเจริญพันธุ์	
	เพศผู้	เพศเมีย	เพศผู้	เพศเมีย	เพศผู้	เพศเมีย
จำนวน (ตัว)						
ราคาตัวละ						

ส่วนที่ 2 ข้อมูลเกี่ยวกับเงินลงทุน

14. แหล่งเงินทุนในการเลี้ยงโคเนื้อ

- ทุนส่วนตัว
- ทุนภายนอก
- กู้เงินบางส่วนร้อยละ.....ของเงินลงทุนส่วนตัว

15. แหล่งที่มาของเงินกู้

- ธนาคารพาณิชย์ทั่วไป ดอกเบี้ยร้อยละ.....ปี
- ธนาคารการเกษตรและสหกรณ์ ดอกเบี้ยร้อยละ.....ปี
- สหกรณ์ออมทรัพย์ ดอกเบี้ยร้อยละ.....ปี
- เงินกู้นอกระบบ ดอกเบี้ยร้อยละ.....ปี

16. การลงทุนที่เกี่ยวกับที่ดิน

- ที่ดินของตนเอง.....ไร่
- เช่าที่ดิน ปีละ.....บาท
- ซื้อที่ดินราคา ไร่ละ.....บาท

17. การถือครองที่ดินในส่วนแปลงหญ้า

- ที่ดินตนเอง.....ไร่
- เช่าไร่ ค่าเช่าไร่ละ.....บาท

18. ค่าสิ่งก่อสร้างและโรงเรือนโคเนื้อ

รายการ	อายุการใช้งาน (ปี)	จำนวน	เงินลงทุน (บาท)	ค่าซ่อมแซมต่อปี (บาท)
โรงเรือน.....				
โรงเรือน.....				
โรงเรือน.....				
อื่นๆ.....				

19. เงินลงทุนเตรียมแปลงหญ้า

ค่าไถ.....บาท

ค่าแรง.....บาท

ค่าปุ๋ย.....บาท

20. เงินลงทุนซื้อเครื่องมือและอุปกรณ์ในการเลี้ยงโคเนื้อ

รายการ	อายุการใช้งาน (ปี)	จำนวน	เงินลงทุน (บาท)	ค่าซ่อมแซม ต่อปี (บาท)

21. เงินลงทุนค่าพันธุ์โคเนื้อ

เพศผู้.....ตัว ราคาเฉลี่ย.....บาทต่อตัว

เพศเมีย.....ตัว ราคาเฉลี่ย.....บาทต่อตัว

ส่วนที่ 3 ข้อมูลเกี่ยวกับรายได้และค่าใช้จ่าย

ข้อมูลเกี่ยวกับรายได้ต่อปี

22. การจำหน่ายโคเนื้อ.....ตัวต่อปี

ราคาเฉลี่ย.....บาทต่อตัว

มูลค่ารวม.....บาทต่อตัว

23. การจำหน่ายกระสอบอาหารโคเนื้อ.....บาทต่อปี

24. การจำหน่ายมูลโคตากแห้ง.....บาทต่อปี

ข้อมูลเกี่ยวกับค่าใช้จ่ายต่อปี

25. ค่าอาหารโคเนื้อ

รายการ	อาหารชั้น		อาหารหยาบ หญ้าสด		อื่นๆ	
	กิโลกรัม	บาท/ ก.ก.	กิโลกรัม	บาท/ ก.ก.	กิโลกรัม	บาท/ ก.ก.
ลูกโค						
โครุ่น						
โควัยเจริญพันธุ์						

26. ค่าแรงงาน

ประเภทแรงงาน	จำนวน (คน)	ค่าแรง (บาทต่อคนต่อเดือน)

27. ค่าวัคซีนและยา

ค่าวัคซีน.....บาทต่อปี

ค่ายารักษาโรค.....บาทต่อปี

ค่าแร่ธาตุ.....บาทต่อปี

28. ค่าใช้จ่ายอื่นๆ

รายการ	เฉลี่ยต่อเดือน (บาท)	รวมต่อปี (บาท)
ค่าไฟฟ้า		
ค่าน้ำมันเชื้อเพลิง		

ค่าซ่อมแซม		
ค่าขนส่ง		
.....		
.....		

ส่วนที่ 4 ข้อมูลเกี่ยวกับปัญหาและอุปสรรคในการเลี้ยงโคเนื้อ

29. ปัญหาและอุปสรรคในการเลี้ยงโคเนื้อ

สภาพแวดล้อม

.....

.....

.....

การควบคุมจากรัฐบาล

.....

.....

.....

โรคระบาด

.....

.....

.....

ราคาการจำหน่ายผลผลิต

.....

.....

.....

ราคาวัตถุดิบผลิตอาหารสัตว์

.....

.....

.....

อื่นๆ

.....

.....

.....

30. ท่านมีแผนการที่จะขยายขนาดการทำฟาร์มโคเนื้อต่อหรือไม่

.....

.....

ส่วนที่ 5 ข้อเสนอแนะอื่นๆ

.....

.....

.....

.....

.....





ประวัติผู้วิจัย

ประวัติผู้วิจัย

ชื่อ นามสกุล วชิร ต๊ะเขตต์
วัน เดือน ปี เกิด 2 มกราคม 2532
ที่อยู่ปัจจุบัน 1001/4 ถนนเจ็ดยอด ตำบลเวียง อำเภอเมือง จังหวัดเชียงราย
ที่ทำงานปัจจุบัน 229 หมู่ 9 ตำบลป่าสัก อำเภอภูซาง จังหวัดพะเยา
ตำแหน่งหน้าที่ปัจจุบัน ผู้ประกอบการธุรกิจ
ประสบการณ์การทำงาน -
ประวัติการศึกษา
พ.ศ. 2556 วท.บ. (สัตวเวชศาสตร์), มหาวิทยาลัยราชภัฏเชียงราย,
จังหวัดเชียงราย.

ผลงานตีพิมพ์

ที่เกี่ยวข้องกับการศึกษาค้นคว้าด้วยตนเอง

วชิร ต๊ะเขตต์ (ผู้บรรยาย) (17 มิถุนายน 2560). การศึกษาความเป็นไปได้ในการลงทุนทำ
ธุรกิจฟาร์มโคเนื้อ จังหวัดพะเยา. ใน การประชุมวิชาการบัณฑิตศึกษา ครั้งที่
ที่ 3 (หน้า 216–228). พะเยา: กองบริหารงานวิจัยและประกันคุณภาพการศึกษา
มหาวิทยาลัยพะเยา.

ผลงานตีพิมพ์อื่น ๆ -