

การเข้าสู่วาระนโยบายอารยสถาปัตย์ระดับท้องถิ่นในพื้นที่ตำบลโป่งผา
อำเภอแม่สาย จังหวัดเชียงราย



ธีรดา นิติมณฑล

การศึกษาค้นคว้าด้วยตนเองเสนอเป็นส่วนหนึ่งของการศึกษา

หลักสูตรปริญญารัฐประศาสนศาสตรมหาบัณฑิต

สาขาวิชานโยบายสาธารณะ

มิถุนายน 2563

ลิขสิทธิ์เป็นของมหาวิทยาลัยพะเยา



1515319067

UP_Thesis_61510610_independent_study / recv: 19062563 13:11:36 / seq: 34



61510610_1515319067

การเข้าสู่วาระนโยบายอารยสถาปัตย์ระดับท้องถิ่นในพื้นที่ตำบลโป่งผา อำเภอแม่สาย จังหวัด
เชียงราย



การศึกษาค้นคว้าด้วยตนเองเสนอเป็นส่วนหนึ่งของการศึกษา
หลักสูตรปริญญารัฐประศาสนศาสตรมหาบัณฑิต
สาขาวิชานโยบายสาธารณะ
มิถุนายน 2563
ลิขสิทธิ์เป็นของมหาวิทยาลัยพะเยา

AGENDA SETTING OF UNIVERSAL DESIGN POLICY AT LOCAL LEVEL IN PONGPHA
SUBDISTRICT, MAE SAI, CHIANG RAI



TEERADA NITIMONTHOL

An Independent Study Submitted in Partial Fulfillment
of the Requirements for the Master of Public Administration Degree
in Public Policy
June 2020

Copyright 2020 by University of Phayao



1515319067

UP Thesisis 61510610 independent study / recv: 19062563 13:11:36 / seq: 34

การศึกษาค้นคว้าด้วยตนเอง

เรื่อง

การเข้าสู่วาระนโยบายอารยสถาปัตย์ระดับท้องถิ่นในพื้นที่ตำบลโป่งผา อำเภอแม่สาย จังหวัด
เชียงราย

ของ ชีรดา นิติมณฑล

ได้รับพิจารณาอนุมัติให้เป็นส่วนหนึ่งของการศึกษา

หลักสูตรปริญญาวิทยาศาสตรมหาบัณฑิต สาขาวิชานโยบายสาธารณะ
ของมหาวิทยาลัยพะเยา

..... ประธานกรรมการสอบการศึกษาค้นคว้าด้วยตนเอง
(ผู้ช่วยศาสตราจารย์ ดร. รัชศรี เกียรติบุตร)

..... อาจารย์ที่ปรึกษาการศึกษาค้นคว้าด้วยตนเอง
(ผู้ช่วยศาสตราจารย์ ดร. ฉัตรทิพย์ ชัยฉกรรจ์)

..... อาจารย์บัณฑิตศึกษามหาวิทยาลัยพะเยา
(รองศาสตราจารย์ ดร. วีระ เลิศสมพร)

..... คณบดีคณะรัฐศาสตร์และสังคมศาสตร์
(รองศาสตราจารย์ พรรณนุภา นพรัตน์)

เรื่อง:	การเข้าสู่วาระนโยบายอารยสถาปัตย์ระดับท้องถิ่นในพื้นที่ตำบลโป่งผา อำเภอแม่สาย จังหวัดเชียงราย
ผู้ศึกษาค้นคว้า:	ธีรดา นิติมณฑล, การศึกษาค้นคว้าด้วยตนเอง: รบ.ม. (นโยบายสาธารณะ), มหาวิทยาลัยพะเยา, 2562
อาจารย์ที่ปรึกษา:	ผู้ช่วยศาสตราจารย์ ดร. นัทรทิพย์ ชัยฉกรรจ์
คำสำคัญ	การเข้าสู่วาระนโยบาย, นโยบายระดับท้องถิ่น, อารยสถาปัตย์

บทคัดย่อ

การศึกษาวิจัยนี้มีวัตถุประสงค์เพื่อศึกษาการเข้าสู่วาระนโยบายอารยสถาปัตย์ระดับท้องถิ่น ในพื้นที่ตำบลโป่งผา อำเภอแม่สาย จังหวัดเชียงราย และเพื่อให้ทราบถึงปัจจัยที่มีอิทธิพลต่อการเข้าสู่วาระนโยบายและบทบาทของผู้มีส่วนเกี่ยวข้องของการทำให้ประเด็นปัญหาสิ่งแวดล้อมคนพิการเข้าสู่วาระนโยบายอารยสถาปัตย์ในระดับท้องถิ่น โดยใช้กรอบแนวคิดพหุกระแสของคิงดอน (Kingdon's Multiple Streams) ในการวิเคราะห์กระบวนการเข้าสู่วาระนโยบาย และใช้วิธีการวิจัยทางเอกสารและการสัมภาษณ์เชิงลึกจากผู้มีบทบาทและมีส่วนเกี่ยวข้องกับนโยบายอารยสถาปัตย์ในพื้นที่ตำบลโป่งผา จำนวนทั้งหมด 6 คน เป็นตัวแทนของผู้ให้ข้อมูลสำคัญสามกลุ่ม คือผู้มีบทบาทในด้านนโยบายระดับท้องถิ่น ผู้มีส่วนผลักดันในด้านการเมือง และผู้มีส่วนเกี่ยวข้องในด้านการปัญหาที่เกี่ยวกับนโยบายอารยสถาปัตย์ในพื้นที่

จากผลการศึกษาที่ได้แสดงให้เห็นว่าปัจจัยที่มีอิทธิพลต่อการเข้าสู่วาระนโยบายอารยสถาปัตย์ระดับท้องถิ่นในพื้นที่ตำบลโป่งผาคือ กระแสนโยบาย ที่พบว่าผู้เชี่ยวชาญที่เป็นข้าราชการปฏิบัติการมีบทบาทในการผลักดันให้นโยบายอยู่ในความสนใจของผู้มีอำนาจตัดสินใจได้ เนื่องจากโครงสร้างของการบริหารงานที่ผู้ปฏิบัติงานที่มีความเชี่ยวชาญด้านระเบียบข้อกฎหมายสามารถเสนอประเด็นปัญหาหรือโครงการที่ควรได้รับการแก้ไขโดยอ้างถึงอำนาจหน้าที่ทางกฎหมายที่เป็นสิ่งที่สำคัญในการดำเนินนโยบายสาธารณะขององค์กรปกครองส่วนท้องถิ่น ในขณะที่ผู้ผลักดันที่มีบทบาทในการผลักดันให้ปัญหาเข้าสู่วาระนโยบายได้ประกอบด้วย คนพิการที่ได้รับปัญหาและเรียกร้องให้ประเด็นปัญหาได้รับความสนใจ ผู้นำหมู่บ้านหรือผู้นำชุมชนมีอิทธิพลในการนำประเด็นปัญหาให้คนในชุมชนได้เห็นถึงความสำคัญที่จะกระทบต่อชุมชน ทำให้ชุมชนเห็นว่าเป็นปัญหาที่ควรได้รับการแก้ไข และจะทำให้ประเด็นปัญหาสิ่งแวดล้อมคนพิการนี้เข้าสู่กระบวนการพิจารณาของผู้มีส่วนเกี่ยวข้องในการตัดสินใจในลำดับต่อไป รวมถึงนักการเมืองท้องถิ่นที่จะร่วมผลักดันเพื่อเข้าสู่วาระการตัดสินใจเกิดเป็นนโยบายต่อไปได้

Title: AGENDA SETTING OF UNIVERSAL DESIGN POLICY AT LOCAL LEVEL IN PONGPHA
SUBDISTRICT, MAE SAI, CHIANG RAI

Author: Teerada Nitimonthol, Independent Study: M.P.A. (Public Policy), University of Phayao, 2019

Advisor: Assistant Professor Chatthip Chaichakan , Ph.D.

Keyword Agenda Setting, Local Policy, Universal Design

ABSTRACT

The objective of this research is to study the Agenda Setting of Universal Design Policy at Local Level in Pongpha Subdistrict, Mae Sai, Chiang Rai. To explain the influential factors of agenda setting process and the role of policy entrepreneurs who are involved in bringing issues of assistive devices for people with disabilities to Universal design agenda setting at local level. Kingdon's multiple-streams model was used as the framework to examine the agenda setting process. In this qualitative research, data are collected from documentary and in-depth interviews with local policy entrepreneurs. 6 key persons are the representative of three contexts, participants in local policy context, participants in political context and participants in the problem issue of Universal design policy.

According to the study, the influential factor of agenda setting of Universal design at local level in Pongpha subdistrict is policy stream. Street level bureaucrats are experts who play an important role by directly providing solutions to the authority decision maker. In the bureaucracy management structure street level bureaucrats play an important role in public policy proceeding of local government organization via the ability to act as expert policy entrepreneurs with the knowledge of legislation and power to choose the alternative solution and decide which issue could be promoted to decision maker's agenda by legislation preference. Policy entrepreneurs involved in bringing issues to agenda setting consist of people with disability who are directly affected by the problem and consequently raise issue to reach policy decision maker's attention, Community leaders who bring urgent and significant public problem to the community's attention and relay those concerns into the agenda setting process, and local politicians who also play an important role in pushing an issue to agenda setting Including local political participants who also play an important role in pushing an issue to agenda setting and leading to the policy in the future.

กิตติกรรมประกาศ

การศึกษาค้นคว้าด้วยตนเองในครั้งนี้สำเร็จได้ด้วยความช่วยเหลือจาก ผู้ช่วยศาสตราจารย์ ดร.ฉัตรทิพย์ ชัยฉกรรจ์ ที่คอยให้คำแนะนำ ปรีกษา และชี้แนะการวิจัยตั้งแต่เริ่มต้นจนสำเร็จได้ด้วยดี ขอขอบคุณอาจารย์ ดร.รุจาตล นันทซารักษ์ ผู้ช่วยศาสตราจารย์ ดร.เอกพิชญ์ ชินะขำ อาจารย์ผู้เชี่ยวชาญจากมหาวิทยาลัยแม่โจ้ และ ดร.ปิยะวดี โรหิตารชุน ที่ให้ความกรุณาเป็นผู้เชี่ยวชาญและให้คำแนะนำในการตรวจสอบเครื่องมือที่ใช้ในการวิจัย ขอขอบคุณผู้ให้ข้อมูลในพื้นที่ตำบลโป่งผา ขอขอบคุณผู้ทรงคุณวุฒิและคณาจารย์คณะรัฐศาสตร์และสังคมศาสตร์ มหาวิทยาลัยพะเยาที่ให้คำแนะนำและความรู้จนสามารถประกอบขึ้นมาเป็นงานศึกษาค้นคว้าด้วยตนเองในครั้งนี้ได้สำเร็จลุล่วง

ขอขอบคุณคุณพ่อที่เป็นที่ปรึกษา และสนับสนุนในการเรียนหลักสูตรปริญญาโทในครั้งนี้ รวมถึงไปถึงเพื่อนๆ รม.ม.61 ที่คอยช่วยเหลือและให้กำลังใจทั้งในการเรียนและการทำงานตลอดระยะเวลาสองปีในหลักสูตรปริญญาโทนี้

ผู้วิจัยหวังว่า งานศึกษาค้นคว้าด้วยตนเองฉบับนี้ จะเป็นประโยชน์ต่อผู้เกี่ยวข้อง และผู้สนใจ สำหรับข้อบกพร่องต่าง ๆ ที่เกิดขึ้นนั้น ผู้วิจัยขออภัยผู้เดียว และยินดีนำไปปรับปรุงและพัฒนางานวิจัยในอนาคตต่อไป

ธีรดา นิติมณฑล

สารบัญ

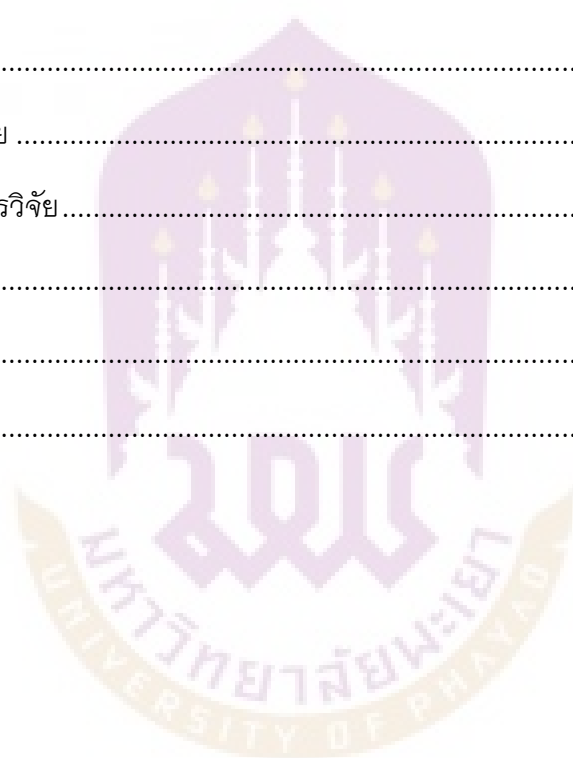
	หน้า
บทคัดย่อภาษาไทย.....	ง
บทคัดย่อภาษาอังกฤษ	จ
กิตติกรรมประกาศ	ฉ
สารบัญ.....	ช
สารบัญตาราง.....	ฅ
สารบัญภาพ.....	ญ
บทที่ 1 บทนำ	1
ความเป็นมาและความสำคัญของปัญหา.....	1
วัตถุประสงค์ของการวิจัย	5
ขอบเขตของการวิจัย	5
นิยามศัพท์เฉพาะ	5
ประโยชน์ที่จะได้รับจากการวิจัย.....	6
บทที่ 2 เอกสารและงานวิจัยที่เกี่ยวข้อง	7
แนวคิดเกี่ยวกับนโยบายสาธารณสุขระดับท้องถิ่น	7
แนวคิดเกี่ยวกับการเข้าสู่วาระนโยบาย	10
แนวคิดเกี่ยวกับการออกแบบอารยสถาปัตยกรรม	12
งานวิจัยที่เกี่ยวข้อง.....	17
กรอบแนวคิดการวิจัย	19
บทที่ 3 วิธีดำเนินการวิจัย.....	20
ผู้ให้ข้อมูลสำคัญ.....	20
เครื่องมือที่ใช้ในการวิจัย.....	21



1515319067

UP Thesisis 61510610 independent study / recv: 19062563 13:11:36 / seq: 34

การเก็บรวบรวมข้อมูล	23
การวิเคราะห์ข้อมูล	23
บทที่ 4 ผลการวิเคราะห์ข้อมูล	24
ปัจจัยที่มีอิทธิพลต่อการเข้าสู่วาระนโยบายอารยสถาปัตย์ในระดับท้องถิ่นของตำบล โป่งผา	24
บทบาทของผู้มีส่วนเกี่ยวข้องในการเข้าสู่วาระนโยบายอารยสถาปัตย์ในระดับท้องถิ่นของตำบลโป่งผา	33
บทที่ 5 บทสรุป	35
สรุปผลการวิจัย	35
อภิปรายผลการวิจัย	37
ข้อเสนอแนะ	39
บรรณานุกรม	41
ประวัติผู้วิจัย	44



สารบัญตาราง

	หน้า
ตาราง 1 แสดงความเป็นมาของนโยบายและกฎหมายที่เกี่ยวข้อง	16
ตาราง 2 แสดงองค์ประกอบย่อยในกระแสปัญหา.....	26
ตาราง 3 แสดงเอกสารหนังสือราชการที่เกี่ยวข้องในการวิเคราะห์ผลการศึกษา	28
ตาราง 4 แสดงองค์ประกอบย่อยในกระแสการเมือง	29
ตาราง 5 แสดงองค์ประกอบย่อยในกระแสนโยบาย	31



1515319067

สารบัญภาพ

หน้า

ภาพ 1 แสดงกรอบแนวคิด : ตัวแบบพหุกระแสของคิงดอน (Kingdon's Multiple Streams)..... 19



บทที่ 1

บทนำ

ความเป็นมาและความสำคัญของปัญหา

“ความเท่าเทียม” ได้กลายมาเป็นสิ่งที่สังคมไทยตระหนักถึงและให้ความสำคัญมากขึ้น การออกแบบสิ่งอำนวยความสะดวกที่จะไม่ขัดขวางการเข้าถึงและการใช้งานของบุคคลที่มีสภาพร่างกายแตกต่างกัน เพื่อให้สามารถเข้าถึงและใช้งานได้อย่างเท่าเทียมกันโดยไม่เป็นการตีตราให้เกิดการแบ่งแยกของแต่ละบุคคล จึงเป็นประเด็นที่สังคมไทยควรให้ความสำคัญมากยิ่งขึ้น ในขณะที่ต่างประเทศได้ให้ความสำคัญกับการสร้างและออกแบบสิ่งอำนวยความสะดวกสำหรับทุกคนมาเป็นเวลานานแล้ว แต่ความตื่นตัวในการจัดให้มีสิ่งอำนวยความสะดวกที่ทุกคนเข้าถึงได้ของสังคมไทยในปัจจุบัน ดังจะพบว่าสถานที่และอาคารที่ให้บริการสาธารณะต่าง ๆ ยังไม่ได้จัดให้มีสิ่งแวดลอมที่ออกแบบตามหลักการที่เป็นมิตรกับคนทุกสภาพร่างกายและคนทุกช่วงวัยเพื่อตอบสนองกับสภาพของสังคมไทยที่เปลี่ยนแปลงไปอย่างครอบคลุมและเป็นมาตรฐานเดียวกัน แต่ยังคงจำกัดอยู่ในส่วนของเขตเมืองหรือแหล่งท่องเที่ยวที่สำคัญต่าง ๆ เท่านั้น โดยเฉพาะในปัจจุบันที่จำนวนคนพิการที่มีจำนวนเพิ่มมากขึ้น โดยเฉพาะความพิการทางด้านร่างกายหรือการเคลื่อนไหวจึงทำให้การจัดสิ่งอำนวยความสะดวกสำหรับทุกคน เข้าถึงได้เป็นเรื่องที่สังคมไทยควรให้ความสำคัญเป็นอย่างยิ่ง

การให้ความสำคัญกับคนพิการที่นับได้ว่าเป็นหนึ่งในทุนมนุษย์ที่มีความสำคัญอย่างยิ่งของประเทศไทยที่มีจำนวนเพิ่มมากขึ้นในปัจจุบัน โดยเฉพาะในช่วงสิบปีที่ผ่านมาที่ในปัจจุบันประเทศไทยมีแนวโน้มการขยายตัวของประชากรลดลง (สำนักงานนโยบายและแผนทรัพยากรธรรมชาติและสิ่งแวดล้อม, 2562) ในขณะที่จำนวนคนพิการที่มีจำนวนเพิ่มมากขึ้น ดังจะเห็นได้จากรายงานข้อมูลสถานการณ์ด้านคนพิการในประเทศไทย ของกระทรวงการพัฒนาสังคมและความมั่นคงของมนุษย์ กรมส่งเสริมและพัฒนาคุณภาพชีวิตคนพิการ เมื่อเดือนธันวาคม 2561 (กรมส่งเสริมและพัฒนาคุณภาพชีวิตคนพิการ, 2562ก) มีข้อมูลจำนวนคนพิการที่ได้รับการออกบัตรประจำตัวคนพิการ จำนวน 1,947,218 คน (เป็นร้อยละ 2.93 ของประชากรทั้งประเทศ) โดยมีประเภทของความพิการทางการเคลื่อนไหวหรือด้านร่างกายมีจำนวนมากที่สุด จำนวน 957,401 คน (ร้อยละ 49.16 ของจำนวนคนพิการทั้งหมด) เมื่อเปรียบเทียบกับข้อมูลจำนวนคนพิการในเดือนมิถุนายน 2562 (กรมส่งเสริมและพัฒนาคุณภาพชีวิตคนพิการ, 2562ข) มีข้อมูลจำนวนคนพิการที่ได้รับการออกบัตรประจำตัวคน



1515319067

พิการ จำนวน 2,038,929 คน (เป็นร้อยละ 3.07 ของประชากรทั้งประเทศ) โดยมีประเภทของความพิการทางการเคลื่อนไหวหรือด้านร่างกายมีจำนวนมากที่สุด จำนวน 1,012,284 คน (ร้อยละ 49.65 ของจำนวนคนพิการทั้งหมด) ทำให้เห็นได้ว่าจำนวนคนพิการที่มีจำนวนมากขึ้น โดยเฉพาะในด้านการเคลื่อนไหวทำให้การดำเนินชีวิตประจำวันโดยเฉพาะในการใช้บริการอาคารสาธารณะเป็นสิ่งที่ทุกภาคส่วนควรให้ความสำคัญเพิ่มมากขึ้น

อารยสถาปัตย์ (Universal Design) เป็นแนวคิดการออกแบบสภาพสิ่งแวดล้อมเพื่อให้ทุกคนเข้าถึงได้อย่างเท่าเทียม ที่ไม่ได้เน้นเพียงแต่คนพิการเท่านั้น รวมไปถึงผู้ป่วยที่ใช้รถเข็นเด็ก รวมถึงผู้สูงอายุ หรือคนทุกช่วงวัยที่เป็นการออกแบบที่ไม่ทำให้เกิดการแบ่งแยกในการใช้งานและเข้าถึงได้ของทุกคน (National Disability Authority, 2019, Online) การให้ความสำคัญในการกำหนดสิ่งอำนวยความสะดวกตามหลักอารยสถาปัตย์นี้ โดยเฉพาะเพื่อคนพิการที่เป็นทุนมนุษย์ที่มีความสำคัญอย่างยิ่งของประเทศไทย เป็นสิ่งที่ภาครัฐส่วนต่าง ๆ ได้เห็นความสำคัญและให้ความร่วมมือมากขึ้น ดังจะเห็นได้ถึงการระบุถึงการพัฒนาทุนมนุษย์ตามแผนพัฒนาเศรษฐกิจแห่งชาติ ฉบับที่ 12 (พ.ศ. 2562 – 2564) ภายใต้ยุทธศาสตร์การเสริมสร้างและพัฒนาศักยภาพทุนมนุษย์ และสิทธิเสรีภาพและความเท่าเทียมกัน การจัดทำแผนพัฒนาคุณภาพชีวิตคนพิการที่เริ่มตั้งแต่ปี พ.ศ. 2540 จนถึง ฉบับที่ 5 (พ.ศ.2560 – 2564) ในปัจจุบัน ภายใต้ยุทธศาสตร์ที่ 4 สร้างสภาพแวดล้อมและบริการสาธารณะ ที่ทุกคนเข้าถึงและใช้ประโยชน์ได้ (Accessibility) ที่ต้องการมุ่งเน้นการมีส่วนร่วมของทุกภาคส่วนให้คนพิการสามารถเข้าถึงสิทธิได้อย่างทั่วถึงและเท่าเทียม

ในส่วนของความพยายามของภาครัฐที่กระทรวงมหาดไทย ได้ออกกฎกระทรวงกำหนดสิ่งอำนวยความสะดวกในอาคารสำหรับผู้พิการหรือทุพพลภาพและคนชรา พ.ศ.2548 ตามพระราชบัญญัติควบคุมอาคาร พ.ศ.2522 และที่แก้ไขเพิ่มเติม ที่ได้กำหนดให้อาคารที่ให้บริการแก่บุคคลทั่วไปต้องจัดให้มีสิ่งอำนวยความสะดวกสำหรับผู้พิการหรือทุพพลภาพและคนชรา ซึ่งเป็นจุดเริ่มต้นให้มีสิ่งอำนวยความสะดวกในอาคารที่มีมาตรฐานตามที่ได้กำหนดในกฎกระทรวงและได้บังคับใช้รวมถึงสถานที่ทำการขององค์กรปกครองส่วนท้องถิ่น ต่อมาได้มีการออกพระราชบัญญัติส่งเสริมและพัฒนาคุณภาพชีวิตคนพิการ พ.ศ. 2550 ซึ่งกำหนดไว้อย่างชัดเจนใน มาตรา 20 ที่กำหนดให้คนพิการมีสิทธิเข้าถึงและใช้ประโยชน์ได้จากสิ่งอำนวยความสะดวกอันเป็นสาธารณะตลอดจนสวัสดิการและความช่วยเหลืออื่นจากรัฐ รวมไปถึงมติของคณะรัฐมนตรี เมื่อวันที่ 19 พฤษภาคม 2552 เห็นชอบในหลักการในการให้หน่วยราชการดำเนินการสำรวจและจัดทำสิ่งอำนวยความสะดวกให้คนพิการเข้าถึงได้ ที่นำมาสู่มติของคณะรัฐมนตรีอีกครั้งเมื่อ วันที่ 20 พฤศจิกายน 2555 โดยมีมติเห็นชอบให้มี

การสนับสนุนในเรื่องมาตรการผลักดันและจัดทำสิ่งอำนวยความสะดวกให้คนพิการและทุกคนในสังคมเข้าถึงและใช้ประโยชน์ได้ โดยได้กำหนดให้อาคารสาธารณะต้องมีสิ่งอำนวยความสะดวกขั้นพื้นฐาน 5 ประเภท ประกอบด้วย ทางลาด ที่จอดรถ ห้องน้ำ ป้ายสัญลักษณ์และบริการข้อมูล (สำนักเลขาธิการคณะรัฐมนตรี, 2562, สื่อบนไลน์)

ในปี 2556 รัฐบาลจึงได้มีการทำบันทึกความร่วมมือหรือ MOU กับหน่วยราชการ 21 หน่วยงาน ในวันที่ 14 พฤษภาคม 2556 ในการร่วมมือขับเคลื่อนมาตรการการผลักดัน การจัดทำสิ่งอำนวยความสะดวกให้คนพิการและทุกคนในสังคมเข้าถึงและใช้ประโยชน์ได้ ประกอบกับ มาตรา 37 ของ พระราชบัญญัติส่งเสริมและพัฒนาคุณภาพชีวิตคนพิการ พ.ศ.2550 และที่แก้ไขเพิ่มเติม พ.ศ. 2556 บัญญัติให้รัฐมนตรีว่าการกระทรวงการพัฒนาสังคมและความมั่นคงของมนุษย์ รัฐมนตรีว่าการกระทรวงคมนาคม และรัฐมนตรีว่าการกระทรวงมหาดไทย ออกกฎกระทรวงเพื่อกำหนดลักษณะหรือจัดให้มีอุปกรณ์สิ่งอำนวยความสะดวก หรือบริการในอาคาร สถานที่ ให้คนพิการสามารถเข้าถึงและใช้ประโยชน์ได้ จึงเป็นผลให้มีการออกกฎกระทรวง กำหนดลักษณะหรือการจัดให้มีอุปกรณ์สิ่งอำนวยความสะดวกหรือบริการในอาคาร สถานที่ หรือบริการสาธารณะอื่น พ.ศ. 2555 ทำให้อาคารที่ให้บริการสาธารณะต้องมีการจัดให้มีสิ่งอำนวยความสะดวกสำหรับคนพิการหรือทุพพลภาพตามที่ได้กำหนดไว้ (พรวิฑู ใ้ควคชาภรณ์, 2557, สื่อบนไลน์)

การนำนโยบายอารยสถาปัตย์เข้าสู่วาระนโยบายที่จะก่อให้เกิดการกำหนดนโยบายระดับท้องถิ่น เป็นเรื่องที่ต้องครุปกครองส่วนท้องถิ่นสามารถดำเนินการได้ตามอำนาจหน้าที่ขององค์กรปกครองส่วนท้องถิ่นที่กฎหมายได้ให้อำนาจไว้ องค์การบริหารส่วนตำบลโป่งผา เป็นองค์กรปกครองส่วนท้องถิ่นที่ได้จัดตั้งตาม พระราชบัญญัติสภาตำบลและองค์การบริหารส่วนตำบล พ.ศ.2537 และที่แก้ไขเพิ่มเติมจนถึง ฉบับที่ 7 พ.ศ.2562 เป็นฉบับล่าสุด โดยองค์การบริหารส่วนตำบลสามารถกำหนดนโยบายที่ไม่ขัดต่อกฎหมายและเพื่อประโยชน์สุขของประชาชน ทั้งยังเป็นอำนาจหน้าที่ขององค์การบริหารส่วนตำบลในการส่งเสริมคุณภาพชีวิตของผู้พิการอีกด้วย

ในพื้นที่รับผิดชอบขององค์การบริหารส่วนตำบลโป่งผามีจำนวนคนพิการตามข้อมูลผู้มีสิทธิในการรับเบี้ยยังชีพคนพิการขององค์การบริหารส่วนตำบลโป่งผา จำนวน 208 คน (ร้อยละ 2.4 ของประชากรที่มีสัญชาติไทยทั้งหมดในตำบลโป่งผา) (องค์การบริหารส่วนตำบลโป่งผา, 2562, หน้า 34) โดยมีประเภทของความพิการทางด้านการเคลื่อนไหว จำนวน 107 คน (ร้อยละ 51 ของจำนวนคนพิการทั้งหมดในตำบลโป่งผา) เมื่อเปรียบเทียบกับคนพิการในประเทศไทยที่มีประเภทความพิการทางด้านการเคลื่อนไหว ร้อยละ 49.65 จึงทำให้เห็นถึง

ความจำเป็นในการนำนโยบายอารยสถาปัตย์ หรือการจัดให้มีสิ่งอำนวยความสะดวกให้กับคนพิการมาใช้ในพื้นที่ โดยเฉพาะที่ทำการองค์การบริหารส่วนตำบลโป่งผาในปัจจุบันเป็นอาคารที่ให้บริการสาธารณะสำหรับคนทุกช่วงวัย ที่มีการก่อสร้างตั้งแต่ปี 2548 แต่จนถึงปัจจุบันยังไม่ได้มีการปรับปรุงหรือก่อสร้างอาคารเพิ่มเติมให้เกิดสิ่งอำนวยความสะดวกสำหรับทุกคนที่สามารถเข้าถึงได้ตามหลักการของอารยสถาปัตย์ หรือ Universal Design

หลายภาคส่วนในอำเภอแม่สาย ได้มีความพยายามในการขับเคลื่อนการจัดทำสิ่งอำนวยความสะดวกในอาคาร สถานที่ราชการ โรงพยาบาลและสถานที่สาธารณะต่าง ๆ สำหรับผู้สูงอายุ คนพิการ สตรีมีครรภ์หรือผู้ที่มีข้อบกพร่องทางร่างกายให้สามารถเข้าถึงบริการและใช้ประโยชน์ได้อย่างเท่าเทียมกัน โดยในส่วนของตำบลโป่งผาได้มีการสำรวจจากสำนักงานส่งเสริมและพัฒนาคุณภาพชีวิตแห่งชาติ กระทรวงการพัฒนาสังคมและความมั่นคงของมนุษย์ ที่เป็นผู้รวบรวมรายงานผลและดำเนินการให้เกิดสิ่งอำนวยความสะดวกฯ ของหน่วยงานราชการที่กำหนดให้มีการรายงานผลทุก ๆ 6 เดือน (กรมส่งเสริมและพัฒนาคุณภาพชีวิตคนพิการ, 2556, สื่อบนไลน์) และมีทุตอารยสถาปัตย์ได้เข้ามาให้คำแนะนำในการจัดสิ่งอำนวยความสะดวกที่เหมาะสม รวมไปถึงการสนับสนุนด้านงบประมาณจากกองทุนส่งเสริมและพัฒนาคุณภาพชีวิตคนพิการที่ได้มีการแจ้งประชาสัมพันธ์ให้กับสถานที่ที่ยังไม่ได้มีการดำเนินการจัดสิ่งอำนวยความสะดวกให้กับคนพิการมาเป็นระยะ ๆ แต่ในปัจจุบันยังไม่ได้มีการดำเนินการให้เห็นอย่างชัดเจนในการปรับปรุงหรือจัดให้มีสิ่งอำนวยความสะดวกคนพิการและทุกคนสามารถเข้าถึงและใช้ประโยชน์ได้ โดยเฉพาะสถานที่ราชการซึ่งเป็นหน่วยงานหลักที่ควรดำเนินการปรับปรุงให้คนทุกสภาพร่างกายสามารถเข้าถึงบริการสาธารณะได้อย่างเท่าเทียมและเหมาะสม

จากเหตุผลข้างต้นผู้วิจัยจึงเห็นความสำคัญในการศึกษาการเข้าสู่วาระนโยบายอารยสถาปัตย์ในระดับท้องถิ่น โดยองค์การบริหารส่วนตำบลโป่งผา เพื่อศึกษาถึงการกำหนดวาระนโยบายและการนำนโยบายอารยสถาปัตย์เข้าสู่วาระนโยบาย เนื่องจากเป็นโครงการที่มีผลกระทบต่อความเป็นอยู่ของประชาชนและอยู่ในอำนาจหน้าที่ขององค์กรปกครองส่วนท้องถิ่น ซึ่งเมื่อพิจารณาถึงการผลักดันให้เกิดเป็นนโยบายระดับท้องถิ่นจากรัฐบาลส่วนกลางอย่างจริงจังจึงเห็นได้ว่าการศึกษาการเข้าสู่วาระนโยบายอารยสถาปัตย์ในระดับท้องถิ่นยังมีปัจจัยและความสัมพันธ์ที่แตกต่างจากรัฐบาลส่วนกลาง และยังไม่มีการศึกษาอย่างมากนัก เพื่อให้สามารถวิเคราะห์ปัจจัยและเข้าใจความเป็นมาของประเด็นปัญหาที่เกิดขึ้นและนำมาอธิบายการเข้าสู่วาระนโยบายอื่น ๆ ในระดับท้องถิ่นได้ต่อไป

วัตถุประสงค์ของการวิจัย

1. เพื่อศึกษาปัจจัยที่มีอิทธิพลต่อการเข้าสู่วาระนโยบายอารยสถาปัตย์ในระดับท้องถิ่นของตำบลโป่งผา
2. เพื่อศึกษาวิเคราะห์บทบาทของผู้มีส่วนเกี่ยวข้องข้องในการเข้าสู่วาระนโยบายอารยสถาปัตย์ในระดับท้องถิ่นของตำบลโป่งผา

ขอบเขตของการวิจัย

1. ขอบเขตด้านเนื้อหา
 - 1.1 ศึกษาเกี่ยวกับปัจจัยที่มีอิทธิพลต่อการเข้าสู่วาระนโยบายอารยสถาปัตย์ในระดับท้องถิ่นของตำบลโป่งผา
 - 1.2 ศึกษาวิเคราะห์บทบาทของผู้มีส่วนเกี่ยวข้องข้องในการเข้าสู่วาระนโยบายอารยสถาปัตย์ในระดับท้องถิ่นของตำบลโป่งผา
2. ขอบเขตด้านประชากรของการวิจัยและการเลือกผู้ให้ข้อมูลสำคัญ เนื่องจากประชากรของงานวิจัยนี้ไม่สามารถกำหนดได้เพราะเป็นการศึกษาหัวข้อที่มีความเฉพาะและต้องการผู้ให้ข้อมูลที่สามารถเข้าใจและตอบคำถามในหัวข้อที่มีลักษณะทางวิชาการได้ ซึ่งเป็นผู้มีส่วนเกี่ยวข้องกับการเข้าสู่วาระนโยบาย จำนวน 6 คน โดยวิธีการเลือกแบบเจาะจง
3. ขอบเขตด้านเวลา ดำเนินการวิจัยตั้งแต่เดือนธันวาคม 2562 – พฤษภาคม 2563
4. ตัวแปรที่ศึกษา คือ กระบวนการเข้าสู่วาระนโยบาย, ปัจจัยที่มีอิทธิพลต่อการเข้าสู่วาระนโยบาย, บทบาทผู้มีส่วนเกี่ยวข้องข้องในการเข้าสู่วาระนโยบาย
5. กรอบแนวคิด ตัวแบบพหุกระแสของคิงดอน (Kingdon's Multiple stream model)

นิยามศัพท์เฉพาะ

การเข้าสู่วาระนโยบาย หมายถึง กระบวนการพัฒนาวาระให้เข้ามาอยู่ในความสนใจของประชาชนและเจ้าหน้าที่ของรัฐ จนสามารถนำไปสู่การกำหนดนโยบาย โดยจะอธิบายถึงกระบวนการเข้าสู่วาระนโยบายตามตัวแบบพหุกระแสของคิงดอน ที่ประกอบด้วยกระแสที่มีอิทธิพลต่อการเข้าสู่วาระนโยบายสามกระแสด้วยกัน ประกอบด้วย กระแสปัญหา กระแสการเมือง และกระแสนโยบาย โดยมีผู้ผลักดันนโยบายที่เป็นปัจจัยสำคัญในการทำให้ชุดปัญหาเข้าสู่วาระนโยบาย

นโยบายระดับท้องถิ่น หมายถึง แนวทางการจัดโครงการหรือกิจกรรมที่องค์กรปกครองส่วนท้องถิ่นตัดสินใจดำเนินการในการแก้ปัญหาเพื่อประโยชน์ของประชาชน ที่องค์กร

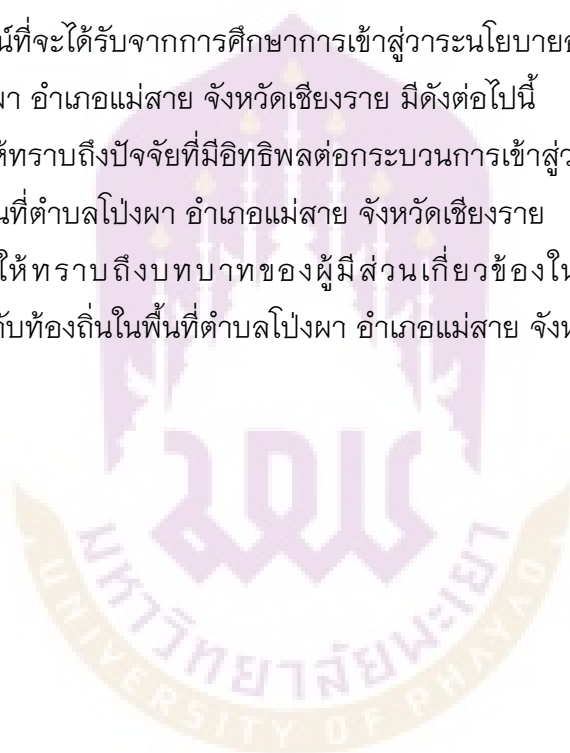
มีอำนาจหน้าที่ดำเนินการได้ตามกฎหมายจัดตั้งองค์กรปกครองส่วนท้องถิ่น

นโยบายอารยสถาปัตย์ (Universal Design) หมายถึง นโยบายหรือโครงการที่รัฐบาลผลักดันให้เกิดมาตรการในการดำเนินการสร้างสิ่งอำนวยความสะดวกที่ทุกคนสามารถเข้าถึงได้ โดยเฉพาะคนพิการและผู้สูงอายุตามหลักที่เป็นสากล โดยเฉพาะอย่างยิ่งในอาคารที่ให้บริการสาธารณะ เพื่อให้ทุกคนสามารถเข้าถึงสิทธิและบริการสาธารณะได้อย่างทั่วถึงและเท่าเทียม

ประโยชน์ที่จะได้รับการวิจัย

ประโยชน์ที่จะได้รับการศึกษาการเข้าสู่วาระนโยบายอารยสถาปัตย์ระดับท้องถิ่นในพื้นที่ตำบลโป่งผา อำเภอแม่สาย จังหวัดเชียงราย มีดังต่อไปนี้

1. เพื่อให้ทราบถึงปัจจัยที่มีอิทธิพลต่อกระบวนการเข้าสู่วาระนโยบายอารยสถาปัตย์ระดับท้องถิ่นในพื้นที่ตำบลโป่งผา อำเภอแม่สาย จังหวัดเชียงราย
2. เพื่อให้ทราบถึงบทบาทของผู้มีส่วนเกี่ยวข้องในการเข้าสู่วาระนโยบายอารยสถาปัตย์ระดับท้องถิ่นในพื้นที่ตำบลโป่งผา อำเภอแม่สาย จังหวัดเชียงราย



บทที่ 2

เอกสารและงานวิจัยที่เกี่ยวข้อง

การเข้าสู่วาระนโยบายอารยสถาปัตย์ในประเทศไทย โดยเฉพาะการเข้าสู่วาระของนโยบายระดับท้องถิ่นเป็นเรื่องที่ยังไม่ได้มีการศึกษากันมากนัก โดยเฉพาะการวิเคราะห์โดยการนำตัวแบบทฤษฎีและของคิงดอน มาช่วยในการอธิบายถึงกระบวนการเข้าสู่วาระนโยบายในระดับท้องถิ่น ที่จะทำให้เห็นความสัมพันธ์ของปัจจัยต่าง ๆ ที่มีอิทธิพลและทำให้เห็นกระบวนการที่ชัดเจนมากขึ้น ผู้วิจัยได้ทบทวนแนวคิด ทฤษฎี และงานวิจัยที่เกี่ยวข้องดังต่อไปนี้

แนวคิดเกี่ยวกับนโยบายสาธารณะระดับท้องถิ่น

ความหมายของนโยบายสาธารณะ

แนวคิดเกี่ยวกับนโยบายสาธารณะ มีการพัฒนามาอย่างยาวนานในต่างประเทศ โดยการให้ความสำคัญกับบริการสาธารณะที่เน้นการมีส่วนร่วมของประชาชน จากการศึกษาเกี่ยวกับนโยบายสาธารณะในต่างประเทศได้มีการให้คำนิยามไว้โดยนักวิชาการต่าง ๆ หลายท่าน เพื่อให้เห็นความหมายของนโยบายสาธารณะได้ครอบคลุมมากขึ้น จึงขอกล่าวถึงคำนิยามของนโยบายสาธารณะโดยนักวิชาการต่าง ๆ ดังนี้

Dye (2013) ได้ให้ความหมายของ นโยบายสาธารณะ คือ สิ่งใดที่รัฐบาลเลือกที่จะกระทำหรือไม่กระทำ

Cochran, et al. (2010) ให้ความหมายคำว่า นโยบายสาธารณะ ที่หมายถึงการกระทำของรัฐบาล รวมถึงเจตนาที่กำหนดให้เกิดการกระทำเหล่านั้น

Cochran and Malone (2010) ระบุว่า นโยบายสาธารณะ ประกอบด้วยการตัดสินใจทางการเมืองในการดำเนินการโครงการเพื่อให้บรรลุเป้าหมายทางสังคม

Birkland (2019) ได้ให้ความหมายว่า นโยบายที่กำหนดโดยรัฐบาล ไม่ว่าจะในระดับใด รูปแบบไหน ที่ตั้งใจจะกระทำเกี่ยวกับปัญหาสาธารณะ

ศุภชัย ยาวะประภาส (2557) ให้คำนิยามว่า “เป็นแนวทางการดำเนินกิจกรรมของรัฐบาล ซึ่งรวมทั้งกิจกรรมที่ผ่านมาในอดีต กิจกรรมที่กำลังดำเนินอยู่ในปัจจุบัน และกิจกรรมที่คาดว่าจะเกิดขึ้นในอนาคต

สร้อยตระกูล อรรถมานะ (2547) ให้ความหมายว่า นโยบายสาธารณะ เป็นการนำ

นโยบายสาธารณะทั้งของภาครัฐบาล องค์กรที่ไม่แสวงผลกำไรและหน่วยงานที่ไม่ได้สังกัด ในภาครัฐบาล โดยนำมาผสมผสานกันอันมีรัฐบาลเป็นแกนนำในการกำหนดนโยบายสาธารณะ อันครอบคลุม ซึ่งมีการบ่งถึงแนวทางในการปฏิบัติงานหรือโครงการ โดยมี การกำหนด เป้าหมาย (หรือปัญหาในสังคม) และวิธีการเพื่อให้บรรลุผล ทั้งนี้เพื่อรัฐจะได้จัดสรรคุณค่า ต่าง ๆ ให้แก่สังคมโดยส่วนรวม ในขณะที่เดียวกันองค์กรที่มีได้แสวงหากำไรและมีได้สังกัดกับ รัฐบาลก็จะช่วยรัฐบาลปฏิบัติงานเพื่อสาธารณประโยชน์ด้วย ดังนั้นจึงสรุปได้ว่า นโยบาย สาธารณะ เป็นแนวทางปฏิบัติของรัฐบาล มีวัตถุประสงค์แน่นอน อย่างใดอย่างหนึ่ง หรือหลาย อย่าง เพื่อแก้ปัญหาในปัจจุบัน เพื่อป้องกันปัญหาในอนาคตหรือเพื่อก่อให้เกิดผลที่พึง ประารถนา ตลอดจนรัฐบาลมีความจริงใจที่จะให้นำไปปฏิบัติ และผลจากการนำไปปฏิบัติแล้ว อาจจะประสบความสำเร็จหรือล้มเหลวก็ได้

จากนิยามที่นักวิชาการหลายท่านได้ให้ความหมายเกี่ยวกับนโยบายสาธารณะไว้ ผู้วิจัยจึงสามารถสรุปได้ว่า นโยบายสาธารณะ คือ แนวทางการดำเนินกิจกรรมของผู้มีอำนาจ ตัดสินใจที่เลือกจะกระทำหรือไม่กระทำ เพื่อนำไปสู่การแก้ปัญหาและเป้าหมายที่กำหนดไว้ ซึ่งก็สอดคล้องกับการเข้าสู่วาระนโยบายของตัวแบบพหุกระแสของคิงดอน ที่ได้กล่าวถึง ต่อไป

นโยบายสาธารณะระดับท้องถิ่น

การให้ความหมายกับนโยบายสาธารณะระดับท้องถิ่นไม่ได้มีความแตกต่างจาก นโยบายสาธารณะระดับชาติมากนัก โดยได้มีการให้ความหมายของนโยบายสาธารณะระดับ ท้องถิ่น โดย ศุภชัย ยาวะประภาส และปิยากร หวังมหาพร (2555, หน้า 151) ระบุว่า นโยบาย สาธารณะระดับท้องถิ่น คือ แนวทางการดำเนินกิจกรรมของผู้มีอำนาจตัดสินใจที่เลือกจะ กระทำหรือไม่กระทำ เพื่อนำไปสู่การแก้ปัญหาและเป้าหมายที่กำหนดไว้ โดยมีแนวทางการจัด โครงการหรือกิจกรรมที่องค์กรปกครองส่วนท้องถิ่นมีอำนาจหน้าที่ดำเนินการตามกฎหมาย จัดตั้งองค์กรปกครองส่วนท้องถิ่น รวมถึงการดำเนินการตามกฎหมายอื่น การดำเนินการตาม นโยบายของรัฐบาล ตลอดจนการดำเนินการตามที่ได้รับมอบหมายจากรัฐบาลส่วนกลาง

ในประเทศไทยกฎหมายจัดตั้งองค์กรปกครองส่วนท้องถิ่นได้ถูกกำหนดไว้ภายใต้ กรอบของ รัฐธรรมนูญแห่งราชอาณาจักรไทย พระราชบัญญัติระเบียบบริหารราชการแผ่นดิน พระราชบัญญัติกำหนดแผนและขั้นตอนการกระจายอำนาจให้แก่องค์กรปกครองส่วนท้องถิ่น ซึ่งเป็นกฎหมายหลักที่เป็นกรอบในการดำเนินนโยบายสาธารณะต่าง ๆ ขององค์กรปกครอง ส่วนท้องถิ่น โดยพื้นที่ที่ผู้วิจัยต้องการทำการศึกษาเป็นพื้นที่เขตตำบล ผู้วิจัยจึงขอกล่าวถึง กฎหมายที่ได้กำหนดอำนาจหน้าที่ขององค์กรที่สามารถดำเนินนโยบายสาธารณะของท้องถิ่น

ระดับตำบล คือ พระราชบัญญัติสภาตำบลและองค์การบริหารส่วนตำบล ซึ่งทำให้เห็นว่าการดำเนินนโยบายสาธารณะระดับท้องถิ่นไม่มีความเป็นอิสระมากนักเพราะยังอยู่ในกรอบของกฎหมายต่าง ๆ จากส่วนกลาง ซึ่งเป็นอีกปัจจัยหนึ่งที่เป็นตัวกำหนดการเข้าสู่วาระของนโยบายระดับท้องถิ่น

องค์ประกอบของนโยบายสาธารณะระดับท้องถิ่น ประกอบด้วยองค์ประกอบในการจัดทำภารกิจตามที่กฎหมายกำหนด การตอบสนองความต้องการของประชาชนในท้องถิ่น ซึ่งมีความสำคัญอย่างยิ่งเนื่องจากนโยบายสาธารณะระดับท้องถิ่นนี้ มีผลกระทบโดยตรงต่อชีวิตความเป็นอยู่ของประชาชนในเขตพื้นที่ที่ท้องถิ่นนั้น ๆ รับผิดชอบ ซึ่งมีองค์ประกอบตามที่ ศุภชัย ยาวะประภาส และปิยากร หวังมหาพร (2555, หน้า 152) ได้สรุปไว้ 5 ประการ คือ

1. นโยบายสาธารณะระดับท้องถิ่นเป็นแนวทางการจัดทำภารกิจตามที่กฎหมายจัดตั้งองค์กรปกครองส่วนท้องถิ่น การดำเนินการตามกฎหมายอื่นและการดำเนินการตามนโยบายของรัฐบาล
2. นโยบายสาธารณะระดับท้องถิ่นเกิดขึ้นเพื่อตอบสนองความต้องการของประชาชนในระดับท้องถิ่น
3. นโยบายสาธารณะระดับท้องถิ่นหมายความรวมถึงการดำเนินการตามที่ได้รับมอบหมายจากราชการส่วนกลางและส่วนภูมิภาค
4. นโยบายสาธารณะระดับท้องถิ่นเป็นการให้บริการสาธารณะโดยองค์กรปกครองส่วนท้องถิ่น และโดยวิธีการอื่น ๆ ได้แก่ มอบให้เอกชนดำเนินการแทน หรือ การดำเนินการร่วมกับผู้อื่น
5. นโยบายสาธารณะระดับท้องถิ่นเป็นการจัดทำกิจการอันเป็นอำนาจหน้าที่ขององค์กรปกครองส่วนท้องถิ่นที่อยู่ในเขตพื้นที่และนอกเขตพื้นที่

นโยบายระดับท้องถิ่นของประเทศไทย เมื่อพิจารณาตามองค์ประกอบดังที่ได้กล่าวไปข้างต้นแล้ว จึงเป็นนโยบายที่ไม่มีความเป็นอิสระมากนัก เนื่องจากยังถูกกำหนดด้วยกรอบจากนโยบายระดับชาติและจากส่วนกลาง และจากกฎหมายควบคุมต่าง ๆ จึงทำให้นโยบายที่เกิดขึ้นเพื่อตอบสนองต่อประชาชนยังถูกควบคุมจากหน่วยงานส่วนต่าง ๆ ที่มีการกำหนดกฎเกณฑ์ที่มาจากส่วนกลาง ถึงแม้ว่านโยบายสาธารณะในระดับท้องถิ่นจะสามารถกำหนดได้ด้วยองค์กรปกครองส่วนท้องถิ่นเอง และถูกมองว่าเป็นการกระจายอำนาจและทำให้ประชาชนเข้าถึงนโยบายได้ง่ายขึ้น แต่ในความเป็นจริงแล้วก็ได้ถูกกำหนดจากกฎระเบียบจากส่วนกลาง จึงทำให้เห็นได้ว่า นโยบายในระดับท้องถิ่นบางครั้งไม่ได้ตอบสนองต่อความต้องการของประชาชนอย่างแท้จริง

แนวคิดเกี่ยวกับการเข้าสู่วาระนโยบาย

ความหมายของการเข้าสู่วาระนโยบาย

การเข้าสู่วาระนโยบายเป็นกระบวนการสำคัญในการที่ประเด็นหรือปัญหาได้เข้าสู่การตัดสินใจที่จะได้รับเลือกหรือไม่ได้รับเลือกให้ดำเนินการเป็นนโยบาย มีการให้ความหมายของการเข้าสู่นโยบาย โดย Birkland (2017) ที่ระบุว่า การเข้าสู่วาระนโยบายหมายถึง การพัฒนาวาระให้เข้ามาอยู่ในความสนใจของประชาชนและเจ้าหน้าที่ของรัฐ หรือทำให้เห็นว่าคุณค่าของปัญหามีความสำคัญและยังดำรงอยู่ในสังคม ทั้งยังอาจหมายรวมถึงการร่างกฎหมายก่อนส่งต่อให้ฝ่ายนิติบัญญัติพิจารณาด้วย โดยที่ Kingdon (2011) ได้ให้ความหมายของวาระนโยบายว่าเป็น ชุดของหัวข้อหรือปัญหาที่เจ้าหน้าที่ของรัฐ รวมไปถึงประชาชนที่มีความเกี่ยวข้องอย่างใกล้ชิดกับเจ้าหน้าที่เหล่านั้น ได้ให้ความสนใจหัวข้อหรือปัญหานั้น ๆ ในแต่ละช่วงเวลา โดยได้แบ่งเป็นวาระนโยบายเป็นสองประเภท คือ วาระนโยบายของรัฐบาล (Governmental Agenda) และวาระการตัดสินใจ (Decision Agenda) โดยวาระนโยบายของรัฐบาลเป็นวาระที่ประชาชนให้ความสนใจ และวาระตัดสินใจที่อยู่ภายใต้วาระของรัฐบาลที่ผู้มีอำนาจตัดสินใจให้ความสนใจ และคิงดอนยังได้กำหนดวาระนโยบายตามลักษณะมุมมองของพหุสังคมที่กำหนดให้ “กระบวนการกำหนดวาระนโยบาย” ประกอบด้วย 3 กระแสที่เป็นอิสระต่อกัน คือ กระแสปัญหา กระแสการเมือง กระแสนโยบาย และเมื่อปฏิสัมพันธ์ของกระแสทั้งสามที่มารวมกันจะเปิดหน้าต่างนโยบายขึ้น ทำให้ประเด็นปัญหานั้นเข้าสู่วาระการพิจารณาของรัฐบาลและถูกกำหนดออกมาเป็นนโยบาย

แนวคิดพหุกระแสกับการเข้าสู่วาระนโยบาย

แนวคิดของคิงดอนที่ได้ให้คำนิยามของ วาระ คือ ชุดของผลลัพธ์ที่มาจากผู้มีส่วนเกี่ยวข้องกับนโยบายทั้งทางตรงและทางอ้อม ที่มีความสำคัญในช่วงเวลาหนึ่งๆ และการเข้าสู่วาระนโยบาย หมายถึง กระบวนการที่ปัญหาที่เป็นสาธารณะหรือเกี่ยวข้องกับคน ส่วนใหญ่ ได้ถูกระบุ ตระหนักถึง และให้ความสำคัญ โดยที่ชุดของทางเลือกในการแก้ปัญหาได้ถูกกำหนดขึ้นและนำมาพิจารณาในการแก้ปัญหาที่เกิดขึ้นนี้ ซึ่งมักจะพบว่าความสนใจของรัฐบาลและความสามารถในการรวบรวมข้อมูลในการแก้ปัญหาที่เกิดขึ้นมีขีดจำกัด จึงทำให้กระบวนการแก้ปัญหาเป็นไปในระยะเวลาสั้นๆและไม่สัมฤทธิ์ผล

แนวคิดการเข้าสู่วาระนโยบายและชุดทางเลือกในการแก้ไขปัญหาตามแนวคิดของคิงดอน ถูกพิจารณาว่าเป็นมิติก่อนการตัดสินใจในกระบวนการนโยบาย ที่พบว่าปัญหาใดจะได้รับให้ความสนใจและการก่อให้เกิดเป็นวาระนโยบายถูกกำหนดโดยผู้ใด รวมไปถึงชุดของทางเลือกในการแก้ไขปัญหาใดที่ถูกนำมาพิจารณาอย่างจริงจัง โดยคิงดอนเองได้ระบุถึง

กระแสที่เป็นอิสระและมีส่วนเกี่ยวข้องกันในกระบวนการทำให้เกิดนโยบาย โดยกระแสทั้งสามประกอบด้วย กระแสปัญหา กระแสการเมือง และกระแสนโยบาย ซึ่งจะส่งผลให้หน้าต่างแห่งโอกาสเปิดออกเมื่อวาระนั้นได้รับความสนใจผ่านผู้ผลักดันนโยบายและกลายเป็นนโยบายสาธารณะต่อไป

1. กระแสปัญหา เป็นกระแสที่เกิดจากการตระหนักถึงประเด็นปัญหาโดยประชาชนในสังคมที่ทำให้รัฐบาลรู้สึกว่าจะต้องมีการกระทำบางอย่างเพื่อแก้ไขปัญหา โดยที่ปัญหาเหล่านี้มักจะเข้าถึงผู้กำหนดนโยบายได้เนื่องจากเป็นประเด็นปัญหาของสังคมที่ร้ายแรงหรือเป็นผลสะท้อนกลับของเหตุการณ์ต่าง ๆ ที่ประชาชนให้ความสนใจ ในขณะที่ประชาชนจะตระหนักถึงสถานการณ์ของปัญหา ได้แตกต่างกันตามการรับรู้ ความเข้าใจและความต้องการของแต่ละบุคคล

โดยในกระแสปัญหานี้ ยังพบว่าม็อบค์ประกอบย่อยที่ประกอบด้วย ตัวบ่งชี้ ที่เป็นเกณฑ์ของตัวแสดงที่เกี่ยวข้องได้ใช้ในการระบุและติดตามปัญหาที่อยู่ในความสนใจที่สามารถระบุและประเมินปัญหาได้ เหตุการณ์สำคัญที่เกิดขึ้นกะทันหันและทำให้ปัญหาได้รับความสนใจจนส่งผลต่อการตัดสินใจของรัฐบาล ศักยภาพ ความสามารถที่องค์กรต่าง ๆ สามารถจัดการกับปัญหาต่าง ๆ ได้ และข้อมูลป้อนกลับที่เป็นข้อมูลที่ได้รับจากการดำเนินงานในปัจจุบันขององค์กรทั้งที่เป็นนโยบาย แผนงานและโครงการ (ฉัตรทิพย์ ชัยฉกรรจ์ และดารารัตน์ คำเบ็ง, 2561)

2. กระแสการเมือง เป็นกระแสที่ประกอบด้วยสองส่วนสำคัญคือ แรงขับเคลื่อนในระบบราชการหรือการเมือง และสภาพอารมณ์ทางการเมืองของประชาชน คึงดอนได้ให้ความสำคัญกับกระแสการเมืองว่าเป็นกระแสที่มีอิทธิพลต่อวาระนโยบายของรัฐบาลมากที่สุดในกระแสนี้จะมีตัวแสดงที่สามารถเข้าถึงรัฐบาลได้ และการต่อรองจะมีอิทธิพลมาก ต่างจากกระแสนโยบายที่มักจะเน้นการโน้มน้าวมากกว่า ในกระแสนี้จึงมีผู้ผลักดันนโยบายที่มองไม่เห็นซ่อนอยู่ ทั้งที่มีความสัมพันธ์และสามารถเข้าถึงผู้มีอำนาจตัดสินใจในรัฐบาลได้โดยตรง ซึ่งทำให้ประเด็นปัญหาที่เกิดขึ้นสามารถเป็นวาระของรัฐบาลได้ โดยเฉพาะถ้าหากผู้มีอำนาจตัดสินใจมีความสนใจเดียวกันกับผู้ผลักดันนโยบายดังกล่าว

ในส่วนของกระแสการเมืองนี้ ม็อบค์ประกอบย่อยคือ อุดมการณ์ของพรรคการเมือง ที่เป็นจุดยืนของพรรคการเมืองภายใต้สถาบันที่เกี่ยวข้องกับวาระนโยบาย อารมณ์ของการเมืองระดับชาติ เป็นจุดยืนของสาธารณะที่มีต่อประเด็น ค่านิยม ในการแก้ปัญหาที่เกี่ยวข้องกับนโยบาย และสมดุขของผลประโยชน์หรือจุดยืนของกลุ่มผลประโยชน์ที่เกี่ยวข้อง เช่น กลุ่มผู้สนับสนุนนโยบายและตัวแสดงอื่น ที่เกี่ยวข้องกับนโยบายนั้น (ฉัตรทิพย์

ชัยฉกรรจ์ และดารารัตน์ คำเป็ง, 2561)

3. กระแสนโยบาย เป็นกระแสที่เป็นผลจากตัวแสดงที่เป็นรัฐบาล นักวิชาการ หรือผู้เชี่ยวชาญที่ได้วิเคราะห์ปัญหาและหาทางแก้ไข ในกระแสนี้สามารถกล่าวได้ว่าเป็น กระแสแห่งการแก้ไข เนื่องจากกระแสนี้สามารถให้ทางเลือกในการแก้ไขปัญหาของรัฐบาล เพื่อที่จะจัดการกับปัญหาได้ ในส่วนนี้ผู้ผลักดันนโยบายคือตัวแสดงสำคัญที่มองเห็นได้ในการ ให้ข้อมูลกับรัฐบาล ยิ่งไปกว่านั้นรัฐบาลในฐานะผู้ตัดสินใจก็มีอำนาจในการเลือกการแก้ไข ปัญหาจากตัวแสดงใดก็ได้ที่รัฐบาลต้องการ หรือในกรณีที่ไม่มีชุดทางเลือกจากการเมืองภาค ประชาชน รัฐบาลก็สามารถปรับใช้วิธีการจากนโยบายในปัจจุบันที่มีปัญหาคล้ายกันได้

ในส่วนของกระแสนโยบาย จะเกิดขึ้นเมื่อชุดของทางเลือกที่เป็นข้อเสนอและ ความเห็นเกิดขึ้นจากค่านิยมที่ยอมรับได้ ทั้งยังมีความเป็นไปได้ทางเทคนิคที่มีความสามารถที่จะ ดำเนินการต่อได้ มีทรัพยากรที่เพียงพอและเข้าถึงได้ โดยที่ชุมชนนโยบายก็เป็นปัจจัยที่ สำคัญต่อการเข้าถึงและร่วมมือของการทำงานแบบเครือข่าย ซึ่งทั้งหมดนี้ก็เป็นปัจจัยที่มีผลต่อ การที่ทางเลือกที่เหมาะสมจะถูกหยิบยกขึ้นมาเป็นนโยบายได้ (ฉัตรทิพย์ ชัยฉกรรจ์ และ ดารารัตน์ คำเป็ง, 2561)

4. หน้าตางนโยบายและผู้ผลักดันนโยบาย

หน้าตางนโยบาย คือโอกาสที่ปัญหาถูกเลือกหรือถูกตัดสินใจว่าเป็นเรื่องที่เราควร ทำการแก้ไขอย่างเร่งด่วน โดยที่หน้าตางนโยบายนี้จะเปิดออกได้เมื่อทั้งสามกระแสที่ได้กล่าวไป ข้างต้นรวมกันจึงจะมีอิทธิพลให้หน้าตางนโยบายเปิดออก ในส่วนของกระแสปัญหาจะผลักดัน ให้หน้าตางด้านปัญหาเปิดออก โดยที่ผู้มีอำนาจตัดสินใจจะถูกโน้มน้าวให้เห็นว่าประเด็นปัญหานั้น มีความสำคัญ และกระแสการเมืองจะผลักดันให้หน้าตางด้านการเมืองเปิดออก โดยจะ ปรากฏเมื่อนักการเมืองนำประเด็นปัญหาและทางเลือกการแก้ไขมาใช้ในระบบการบริหารของ รัฐบาล และหน้าตางทั้งสองนี้จะได้รับอิทธิพลจากกระแสนโยบายเพื่อหาทางเลือกในการแก้ไข ปัญหาเพื่อสร้างข้อเสนอ เพื่อที่จะเข้าสู่กระบวนการกำหนดนโยบายและนำไปปฏิบัติต่อไป

แนวคิดเกี่ยวกับการออกแบบอารยสถาปัตยกรรม

อารยสถาปัตยกรรม หรือ Universal Design เป็นคำที่ใช้กันอย่างแพร่หลายในต่างประเทศ มาเป็นระยะเวลาแล้ว โดย Steinfeld and Meisel (2012) ได้ให้ความหมายของ อารยสถาปัตยกรรมว่า เป็นการออกแบบที่จะช่วยเพิ่มความสามารถในการใช้ชีวิตให้มีคุณภาพที่ดีขึ้น สำหรับคนทุกช่วงวัย เป็นกระบวนการออกแบบที่จะช่วยให้บุคคลทุกสภาพร่างกาย ที่จะช่วย เพิ่มคุณภาพการใช้ชีวิต ส่งเสริมสุขภาพ ความเป็นอยู่ที่ดี รวมไปถึงการมีส่วนร่วมในสังคมอีก

ด้วย จากข้อมูลของศูนย์การออกแบบอารยสถาปัตย์ วิทยาลัยการออกแบบ มหาวิทยาลัยนอร์ทแคโรไลนา (Center of Universal Design, 2008, Online) ได้อธิบายถึงการออกแบบอารยสถาปัตย์ไว้ว่า เป็นการออกแบบที่มีแนวคิดที่สำคัญ คือ สะดวก ปลอดภัย เป็นธรรมชาติทั่วถึง และเท่าเทียม สำหรับคนทุกเพศทุกวัย ทุกสภาพร่างกาย ทั้งในการดำเนินชีวิตประจำวัน และในสถานที่ต่าง ๆ เป็นแนวคิดที่สร้างสรรค์เพื่อประโยชน์ส่วนรวม ซึ่งการออกแบบเพื่อคนทั้งมวลนี้เริ่มต้นจากสหรัฐอเมริกา โดยผู้ริเริ่มการออกแบบเพื่อคนทั้งมวลนี้คือ Ronald L. Mace คาสตราจารย์มหาวิทยาลัยนอร์ทแคโรไลนา ประเทศสหรัฐอเมริกา ที่เป็นผู้มีความพิการได้เริ่มออกแบบและทดลองดัดแปลงของใช้ส่วนตัวของตนเอง หลังจากนั้นจึงนำมาออกแบบผลิตภัณฑ์สำหรับคนพิการและพัฒนาเป็นการออกแบบเพื่อคนทั้งมวล เน้นที่ความเท่าเทียมกันของบุคคลทุกคนที่สามารถใช้สิ่งของร่วมกันได้โดยไม่สร้างการแบ่งแยกหรือความแตกต่างในสังคม

ในปี 1990 สมาคมมาตรฐานแห่งชาติของสหรัฐอเมริกาได้ออกกฎหมายคนพิการ (The American Disabilities Act) ขึ้น และเป็นผลให้ต่อมมาสหประชาชาติได้มีการเผยแพร่และส่งเสริมให้คนพิการได้รับสิ่งอำนวยความสะดวกในการดำรงชีวิตในอาคารและสิ่งแวดล้อม ที่เป็นการออกแบบการสร้างสถานที่ต่าง ๆ เพื่อให้ทุกคนในสังคมสามารถใช้ประโยชน์จากสิ่งของต่าง ๆ ได้อย่างเต็มที่และเท่าเทียมกัน โดยไม่ต้องดัดแปลงเพื่อกลุ่มใดกลุ่มหนึ่งโดยเฉพาะ ตามโครงการ Promotion of Non- Handicapping Physical Environment for Disable Person และได้มีการพัฒนาการออกแบบมาโดยลำดับ Accessible Design, Adaptable Design, Barrier free Design, Design for All และ Inclusive Design จนในปัจจุบันก็เป็นที่ยอมรับโดยสากลโดยใช้คำว่า Universal Design หรือ อารยสถาปัตย์ ซึ่งมีหลักการที่สำคัญ 7 ประการ (National Disability Authority, 2008, Online) ได้แก่

1. ความเสมอภาค เท่าเทียมกัน (Equitable Use)
2. ความยืดหยุ่นในการใช้งาน (Flexible Use)
3. ความเรียบง่ายในการใช้งาน (Simple and Intuitive Use)
4. มีข้อมูลที่ชัดเจน (Perceptible Information)
5. ระบบป้องกันความผิดพลาด (Tolerance for Error)
6. ใช้แรงน้อย (Low Physical Effort)
7. ขนาดและพื้นที่ใช้งานที่เหมาะสมกับการเข้าถึงและใช้งานได้จริง (Size and Space for Approach and Use)

นโยบายอารยสถาปัตย์ในประเทศไทย

นโยบายอารยสถาปัตย์ในประเทศไทยเริ่มต้นจากโครงสร้างของประชากรที่เปลี่ยนไป ปัญหาจากการที่โครงสร้างพื้นฐานไม่รองรับวิถีชีวิตของประชากรที่เปลี่ยนไปเข้าสู่สังคมผู้สูงอายุ ในขณะที่เดียวกันที่มีจำนวนผู้พิการโดยเฉพาะด้านการเคลื่อนไหวที่เพิ่มมากขึ้นจึงทำให้เห็นถึงความจำเป็นในการออกแบบสิ่งอำนวยความสะดวกที่เป็นพื้นฐานโดยเริ่มต้นในการออกแบบเพื่อคนพิการมีความสำคัญเพิ่มมากขึ้น

จากการให้ความสำคัญในการกำหนดสิ่งอำนวยความสะดวกตามหลักอารยสถาปัตย์นี้ ภาครัฐจึงได้ให้ความสำคัญของคนพิการที่นับได้ว่าเป็นหนึ่งในทุนมนุษย์ที่มีความสำคัญอย่างยิ่งของประเทศไทย และได้ให้ความสำคัญของการพัฒนาทุนมนุษย์ตามแผนพัฒนาเศรษฐกิจแห่งชาติ ฉบับที่ 12 (พ.ศ. 2562 – 2564) ในการพัฒนาทุนมนุษย์ ภายใต้ยุทธศาสตร์การเสริมสร้างและพัฒนาศักยภาพทุนมนุษย์ และสิทธิเสรีภาพและความเท่าเทียมกัน รวมถึงได้มีการจัดทำแผนพัฒนาคุณภาพชีวิตคนพิการมาแล้วถึง 5 ฉบับ ตั้งแต่ปี พ.ศ. 2540 และในปัจจุบันคณะรัฐมนตรีได้อนุมัติให้มีการดำเนินการตามแผนพัฒนาคุณภาพชีวิตคนพิการ ฉบับที่ 5 (พ.ศ. 2560 – 2564) ภายใต้ยุทธศาสตร์ที่ 4 สร้างสภาพแวดล้อมและบริการสาธารณะ ที่ทุกคนเข้าถึงและใช้ประโยชน์ได้ (Accessibility) ต้องการมุ่งเน้นการมีส่วนร่วมของทุกภาคส่วนให้คนพิการสามารถเข้าถึงสิทธิอย่างทั่วถึงและเท่าเทียม (พรวิฑู โคว์คชาภรณ์, 2557, สื่อบนออนไลน์)

ในด้านความพยายามของภาครัฐในการกำหนดกฎหมายให้เกิดการบังคับใช้ อย่างจริงจัง กระทรวงมหาดไทยได้ออกกฎกระทรวง กำหนดสิ่งอำนวยความสะดวกในอาคารสำหรับผู้พิการหรือทุพพลภาพและคนชรา พ.ศ. 2548 ตามพระราชบัญญัติควบคุมอาคาร พ.ศ. 2522 และที่แก้ไขเพิ่มเติม ที่ได้กำหนดให้อาคารที่ให้บริการแก่บุคคลทั่วไปต้องจัดให้มีสิ่งอำนวยความสะดวกสำหรับผู้พิการหรือทุพพลภาพ และคนชรา ซึ่งเป็นจุดเริ่มต้นให้มีสิ่งอำนวยความสะดวกในอาคารที่มีมาตรฐานตามที่ได้กำหนดในกฎกระทรวงและได้บังคับใช้ รวมถึงสถานที่ทำการขององค์กรปกครองส่วนท้องถิ่น ต่อมาได้มีการออกพระราชบัญญัติ ส่งเสริมและพัฒนาคุณภาพชีวิตคนพิการ พ.ศ. 2550 ซึ่งกำหนดไว้อย่างชัดเจนใน มาตรา 20 ที่กำหนดให้คนพิการมีสิทธิเข้าถึงและใช้ประโยชน์ได้จากสิ่งอำนวยความสะดวกอันเป็นสาธารณะตลอดจนสวัสดิการและความช่วยเหลืออื่นจากรัฐ ต่อมาได้มีมติของคณะรัฐมนตรี เมื่อวันที่ 19 พฤษภาคม 2552 ให้หน่วยราชการดำเนินการสำรวจและจัดทำสิ่งอำนวยความสะดวกให้คนพิการเข้าถึงได้และได้ข้อมูลที่น่ามาสู่มติของคณะรัฐมนตรีอีกครั้งเมื่อ วันที่ 20 พฤศจิกายน 2555 โดยมีมติเห็นชอบให้มีการสนับสนุนมาตรการผลักดันและจัดทำสิ่งอำนวยความสะดวก

ความสะดวกให้คนพิการและทุกคนในสังคมเข้าถึงและใช้ประโยชน์ได้ โดยได้กำหนดให้อาคารสาธารณะต้องมีสิ่งอำนวยความสะดวกขั้นพื้นฐาน 5 ประเภท ประกอบด้วย ทางลาด ที่จอดรถ ห้องน้ำ ป้ายสัญลักษณ์ และบริการข้อมูล

ในปี 2556 รัฐบาลจึงได้มีการทำบันทึกความร่วมมือหรือ MOU กับหน่วยงานราชการ 21 หน่วยงาน ในวันที่ 14 พฤษภาคม 2556 เพื่อรองรับการเข้าสู่ประชาคมอาเซียน ประกอบกับ มาตรา 37 ของ พระราชบัญญัติส่งเสริมและพัฒนาคุณภาพชีวิตคนพิการ พ.ศ.2550 และที่แก้ไขเพิ่มเติม พ.ศ. 2556 บัญญัติให้รัฐมนตรีว่าการกระทรวงการพัฒนาสังคมและความมั่นคงของมนุษย์ รัฐมนตรีว่าการกระทรวงคมนาคม และรัฐมนตรีว่าการกระทรวงมหาดไทย ออกกฎกระทรวงเพื่อกำหนดลักษณะหรือจัดให้มีอุปกรณ์สิ่งอำนวยความสะดวก หรือบริการในอาคาร สถานที่ ให้คนพิการสามารถเข้าถึงและใช้ประโยชน์ได้ จึงเป็นผลให้มีการออกกฎกระทรวง กำหนดลักษณะหรือการจัดให้มีอุปกรณ์ สิ่งอำนวยความสะดวกหรือบริการในอาคาร สถานที่ หรือบริการสาธารณะอื่น พ.ศ. 2555 ทำให้อาคารที่ให้บริการสาธารณะต้องมีการจัดให้มีสิ่งอำนวยความสะดวกสำหรับคนพิการหรือทุพพลภาพตามที่ได้กำหนดไว้เป็นพื้นฐาน อย่างน้อย 5 ประการ คือ ที่จอดรถ ป้ายสัญลักษณ์ ห้องน้ำ ทางลาดและบริการข้อมูล

การขับเคลื่อนทำให้เกิดการกำหนดสิ่งอำนวยความสะดวกการออกแบบตามหลักอารยสถาปัตย์ซึ่งเป็นหนึ่งในตัวชี้วัดความเจริญรุ่งเรืองของประเทศ ดังจะเห็นได้ว่าในประเทศที่เจริญและพัฒนาแล้วจะให้ความสำคัญเกี่ยวกับการออกแบบโครงสร้างพื้นฐาน และอารยสถาปัตย์ก็เป็นกติกาโลกและเป็นภาษาสากล รวมถึงการที่รัฐบาลมีความต้องการพัฒนาประเทศให้เท่าเทียมกับนานาประเทศ โดยในการลงนามในการทำบันทึกความร่วมมือในการกำหนดให้มีสิ่งอำนวยความสะดวกที่เป็นพื้นฐานเพื่อรองรับการเข้าสู่ประชาคมอาเซียนของประเทศไทยในปี พ.ศ. 2558 จึงมีการดำเนินการผลักดันให้เกิดการกำหนดให้มีการสร้างสิ่งอำนวยความสะดวกในสถานที่สาธารณะ โดยเฉพาะอาคารของรัฐที่ให้บริการประชาชนและส่งเสริมภาคเอกชนให้มีการจัดทำสิ่งอำนวยความสะดวกเพิ่มมากขึ้น

ตาราง 1 แสดงความเป็นมาของนโยบายและกฎหมายที่เกี่ยวข้อง

ปี พ.ศ.	นโยบาย / กฎหมาย
2522	พระราชบัญญัติควบคุมอาคาร
2540 – 2544	แผนพัฒนาคุณภาพชีวิตคนพิการ ฉบับที่ 1
2545 – 2549	แผนพัฒนาคุณภาพชีวิตคนพิการ ฉบับที่ 2
2548	กฎกระทรวง กำหนดสิ่งอำนวยความสะดวกในอาคารสำหรับผู้พิการหรือทุพพลภาพและคนชรา
2550	พระราชบัญญัติส่งเสริมและพัฒนาคุณภาพชีวิตคนพิการ
2550 – 2554	แผนพัฒนาคุณภาพชีวิตคนพิการ ฉบับที่ 3
2552	มติคณะรัฐมนตรี ให้หน่วยงานราชการดำเนินการสำรวจและจัดทำสิ่งอำนวยความสะดวกให้คนพิการเข้าถึงได้ 5 ประเภท (19 พฤษภาคม 2552)
2555	มติคณะรัฐมนตรี เห็นชอบให้มีการสนับสนุนมาตรการผลักดันและจัดทำสิ่งอำนวยความสะดวกให้คนพิการและทุกคนในสังคมเข้าถึงและใช้ประโยชน์ได้ (25 พฤษภาคม 2555)
2555	กฎกระทรวง กำหนดลักษณะหรือการจัดให้มีอุปกรณ์ สิ่งอำนวยความสะดวกหรือบริการในอาคาร สถานที่ หรือบริการสาธารณะอื่น ๆ (16 มกราคม 2556)
2556	พระราชบัญญัติส่งเสริมและพัฒนาคุณภาพชีวิตคนพิการ ฉบับที่ 2 (29 มีนาคม 2556)
2556	บันทึกความร่วมมือ (MOU) ของหน่วยงานราชการ 21 หน่วยงาน (14 พฤษภาคม 2556)
2555 – 2559	แผนพัฒนาคุณภาพชีวิตคนพิการ ฉบับที่ 4
2560 – 2564	แผนพัฒนาคุณภาพชีวิตคนพิการ ฉบับที่ 5

งานวิจัยที่เกี่ยวข้อง

ในงานวิจัยนี้ผู้วิจัยได้สนใจศึกษาเกี่ยวกับการเข้าสู่วาระนโยบายโดยใช้กรอบแนวคิด พหุกระแส ที่เคยมีการศึกษาไว้ทั้งในประเทศและต่างประเทศดังต่อไปนี้

งานวิจัยของ Widyatama (2018) ทำการศึกษาเกี่ยวกับ การประยุกต์ใช้ตัวแบบ พหุกระแสของคิงดอนในการออกกฎหมายที่ 13 ใน 2012 เกี่ยวกับสิทธิพิเศษของเขตปกครอง พิเศษ ยอกยาคาร์ตา (Applying Kingdon's Multiple Streams Framework in the Establishment of Law No.13 of 2012 Concerning the privilege of Yogyakarta Special Region) โดยการนำ ตัวแบบพหุกระแสของคิงดอน ที่ถือว่าเป็นตัวแบบที่เป็นสากลมาใช้วิเคราะห์ โดยมองว่าตัวแบบ พหุกระแสนี้เป็นตัวแบบที่มีความยืดหยุ่นและสามารถนำไปประยุกต์ใช้กับเรื่องต่าง ๆ ได้ง่าย โดยพบว่ามีปัจจัยอยู่สามประการ ในการทำให้ปัญหาของยอกยาคาร์ตา เข้าไปสู่วาระของ รัฐบาลกลางได้ก็คือ ปัญหา นโยบายและการเมือง โดยที่การเมืองมีอิทธิพลอย่างมากที่ทำให้ เกิดการเคลื่อนไหวทางการเมืองจนเกิดกระบวนการทางการเมืองของสุลต่านในยอกยาคาร์ตา ที่ถือได้ว่าเป็นผู้ผลักดันนโยบายด้านการเมืองที่สำคัญ

งานวิจัยของ ประสงค์ชัย เศรษฐสุริวิชัย (2557) ที่ได้ทำการศึกษาเรื่องการเข้าสู่วาระ นโยบายระบบขนส่งทางรางในประเทศไทย กรณีศึกษาโครงการรถไฟความเร็วสูงโดยใช้ ตัวแบบของคิงดอน เพื่อทำความเข้าใจความเป็นมาของนโยบาย ปัจจัยที่มีอิทธิพลต่อ การเกิดขึ้นของนโยบาย และบทบาทของผู้มีส่วนเกี่ยวข้องในการผลักดันนโยบาย โดยได้นำ ตัวแบบของคิงดอนมาใช้กำหนดกรอบและสร้างตัวแบบที่เหมาะสมเพื่ออธิบายปรากฏการณ์ การเข้าสู่วาระนโยบายของรถไฟความเร็วสูง ผลจากการศึกษาก็ทำให้ทราบว่า ในบริบท การเมืองไทย กระแสทั้งสามคือ กระแสปัญหา กระแสการเมือง การเสนอนโยบายไม่ได้ดำเนิน อย่างเป็นอิสระจากกันตามที่คิงดอนได้อธิบายไว้ ซึ่งปัจจัยที่ควรเพิ่มเติมคือภูมิสังคมและ กระแสโลกที่ควรนำมาพิจารณาร่วมด้วย และให้ข้อสังเกตว่าการทำให้นโยบายเกิดการเกิดขึ้นการเมือง ต้องมีเสถียรภาพและยังมีปัจจัยทางด้านเศรษฐกิจที่มีความพร้อมเนื่องจากต้องใช้เงินลงทุน จำนวนมากและยังต้องคำนึงถึงการมีส่วนร่วมในการตระหนักถึงปัญหาจากภาคประชาชนด้วย

งานวิจัยของ Liu, et al (2010) ในเรื่อง ทำความเข้าใจกับการสร้างนโยบายระดับ ท้องถิ่น: มุมมองของผู้มีอำนาจทางนโยบายของการเข้าสู่วาระนโยบายระดับท้องถิ่นและการ เลือกชุดแก้ไขปัญหานโยบาย (Understanding Local Policy Making: Policy Elites' Perception of Local Agenda Setting and Alternative Policy Selection) ที่ได้ทำการศึกษากระบวนการ การเข้าสู่วาระนโยบายในระดับท้องถิ่นที่ยังไม่ได้รับการศึกษากันอย่างแพร่หลายมากนัก โดย การศึกษาเกี่ยวกับแรงจูงใจหลักและปัจจัยสำคัญ รวมไปถึงองค์ประกอบอื่น ๆ ที่มีความสำคัญ

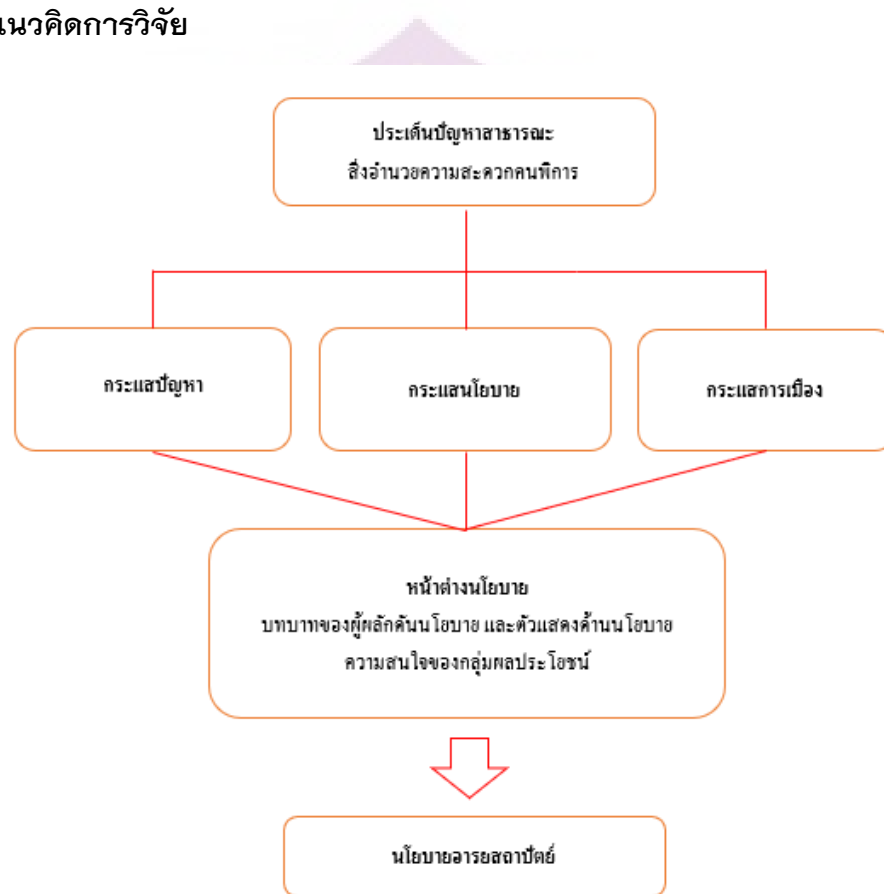
ในการเข้าสู่วาระนโยบายระดับท้องถิ่น เช่น การระบุปัญหา และชุดทางเลือกนโยบาย โดยที่กลุ่มผู้วิจัยได้ทำการเก็บข้อมูลจากการสัมภาษณ์แบบเจาะลึก ผู้มีส่วนเกี่ยวข้องกับนโยบายสาธารณะระดับท้องถิ่น จำนวน 271 ราย ในพื้นที่ U.S. Gulf Coast จากข้อมูลทำให้พบว่า ประการแรก กลุ่มตัวแสดงที่เป็นข้าราชการและกลุ่มผู้มีผลประโยชน์มีอิทธิพลกับการก่อร่างวาระนโยบายระดับท้องถิ่นได้มากกว่ากลุ่มคนทั่วไป ผู้เชี่ยวชาญ และตัวแสดงที่มาจาก การเลือกตั้ง ขณะที่กลุ่มสื่อมวลชนมีอำนาจในกระบวนการนโยบายระดับท้องถิ่นเพียงเล็กน้อยเท่านั้น ประการที่สอง การพิจารณางบประมาณและผลตอบรับในทุก ๆ รูปแบบที่กระทบกับองค์ประกอบท้องถิ่นมีความสำคัญมากกว่าตัวชี้วัดปัญหา และโครงการที่สำคัญของนโยบายระดับท้องถิ่น ประการที่สาม ชุดทางเลือกนโยบายที่มีแนวโน้มไปในทิศทางเดียวกันกับนโยบายที่มีอยู่เดิมมักจะถูกเลือกมากกว่าชุดนโยบายที่มีลักษณะที่อาจมีข้อจำกัดในอนาคต ในด้านความเป็นไปได้ทางเทคนิค การยอมรับในคุณค่า และประการสุดท้าย การสร้างให้เกิดแนวคิดที่เป็นเอกฉันท์ หรือการเห็นพ้องไปในทิศทางเดียวกัน เป็นปัจจัยสำคัญด้านการเมืองในกระบวนการนโยบายระดับท้องถิ่น

งานวิจัยของ ธเนศร์ โสรัตน์ (2553) ที่ศึกษาเรื่องการกำหนดนโยบายด้านโลจิสติกส์ของประเทศไทย โดยมีเป้าหมายในการศึกษากระบวนการก่อตัวของนโยบายโลจิสติกส์ในประเทศไทย ผลการศึกษาที่ได้พบว่า ในกระบวนการก่อตัวของนโยบายเป็นไปในแนวทางที่สอดคล้องกับแนวคิดของคิงดอนทั้งสามกระแส โดยที่กระแสปัญหาเกิดจากระบบโครงสร้างพื้นฐานของระบบคมนาคมที่ยังไม่เพียงพอและไม่รองรับการพัฒนา ระบบโลจิสติกส์ของประเทศไทย กระแสนโยบายเกิดจากการเรียกร้องของภาคเอกชนและนักวิชาการ กระแสการเมืองเกิดจากการเล็งเห็นความสำคัญและการผลักดันนโยบายให้เกิดขึ้น และพบว่ากระแสโลกเป็นอีกปัจจัยหนึ่งที่ได้เข้ามามีส่วนในการผลักดันให้ประเทศไทยต้องมีการกำหนดนโยบายด้านโลจิสติกส์

งานวิจัยของ นพดล อุดมวิศวกุล (2548) ที่ได้ทำการศึกษาเกี่ยวกับการเข้าสู่วาระและการกำหนดนโยบายสาธารณะ กรณีนโยบายมาตรฐานสินค้าเกษตรและอาหารในประเทศไทย โดยใช้แนวคิดของคิงดอนในการวิเคราะห์การเข้าสู่ นโยบาย โดยการศึกษาเอกสารและสัมภาษณ์ผู้มีส่วนเกี่ยวข้องในนโยบาย พบว่าทั้งสามกระแส คือ กระแสปัญหา กระแสนโยบาย และกระแสการเมือง มีอิทธิพลสำคัญต่อการเข้าสู่วาระนโยบายมาตรฐานสินค้าเกษตรและอาหารในประเทศไทย โดยมีตัวแสดงที่สำคัญทั้งในฝ่ายการเมือง ส่วนราชการและองค์กรระหว่างประเทศ โดยที่ส่วนราชการรับนโยบายจากฝ่ายการเมืองมีอำนาจในการกำหนดนโยบาย โดยที่องค์กรระหว่างประเทศเป็นมาตรฐานในการกำหนดมาตรฐานขั้นต่ำของสินค้า

เกษตรและอาหารของประเทศไทย จากการศึกษาทำให้พบว่า มาตรฐานสินค้าเกษตรและอาหารเป็นปัญหาสำคัญในประเทศที่พัฒนาแล้ว โดยองค์การระหว่างประเทศได้ส่งต่อแนวคิดมาตรฐานนี้มายังประเทศกำลังพัฒนาผ่านเวทีประชุมสัมมนาระหว่างประเทศ จึงทำให้ประเด็นมาตรฐานสินค้าเกษตรและอาหารเข้าสู่วาระนโยบายของรัฐบาลประเทศกำลังพัฒนาได้ โดยผู้นำส่วนราชการมีบทบาทในการเป็นตัวแทนแลกเปลี่ยนผลประโยชน์กับองค์การระหว่างประเทศ และเป็นตัวกลางขององค์การระหว่างประเทศกับฝ่ายการเมือง จึงเป็นตัวแสดงสำคัญที่เป็นผู้ผลักดันในกระแสการเมืองให้เกิดการยอมรับเป็นวาระนโยบายได้

กรอบแนวคิดการวิจัย



ภาพ 1 แสดงกรอบแนวคิด : ตัวแบบพหุกระแสของคิงดอน (Kingdon's Multiple Streams)

หมายเหตุ: ปรับปรุงจาก งานวิจัยเรื่อง Applying Kingdon's Multiple Streams Framework in the Establishment of Law No.13 of 2012 Concerning the Privilege of Yogyakarta Special Region.

ที่มา: Bastian Widyatama, 2018, p. 5

บทที่ 3

วิธีดำเนินการวิจัย

ในการดำเนินการศึกษาวิจัยเรื่องการเข้าสู่วาระนโยบายอารยสถาปัตย์ระดับท้องถิ่นในพื้นที่ตำบลโป่งผา ใช้ระเบียบวิธีวิจัยเชิงคุณภาพ (Qualitative Research) โดยผู้วิจัยได้ทำการศึกษาค้นคว้าจากเอกสาร และงานวิจัยที่เกี่ยวข้องให้ตรงวัตถุประสงค์ของการศึกษาวิจัย โดยการเก็บข้อมูลประกอบไปด้วย 2 ส่วน คือ

1. การวิจัยเชิงเอกสาร (Documentary Research)
2. การสัมภาษณ์เจาะลึก (In-depth Interview)

การนำเสนอระเบียบวิธีการวิจัยในส่วนนี้ ผู้วิจัยได้นำเสนอการกำหนดผู้ให้ข้อมูลสำคัญ วิธีการเก็บรวบรวมข้อมูล เครื่องมือที่ใช้ในการเก็บรวบรวมข้อมูล ขั้นตอนการวิจัย วิธีการวิเคราะห์ข้อมูล โดยปรากฏรายละเอียดของวิธีการวิจัยดังต่อไปนี้

ผู้ให้ข้อมูลสำคัญ

การกำหนดระเบียบวิธีวิจัยโดยการใช้กระบวนการวิจัยเชิงคุณภาพครั้งนี้ ได้กำหนดกลุ่มผู้ให้ข้อมูลสำคัญที่ใช้ในการวิจัยจากผู้ที่มิบทบาทและมีส่วนเกี่ยวข้องกับกระบวนการเข้าสู่วาระนโยบายในระดับท้องถิ่นของพื้นที่ตำบลโป่งผา เพื่อให้ทราบถึงแนวคิดและความเกี่ยวข้องกับกระบวนการเข้าสู่วาระนโยบายระดับท้องถิ่น โดยดำเนินการคัดเลือกกลุ่มตัวอย่าง ด้วยวิธีการเลือกแบบเจาะจง (purposive random) ซึ่งเป็นการเลือกตัวอย่างที่ผู้วิจัยได้ดำเนินการพิจารณาเลือกตัวอย่างด้วยตนเอง โดยได้พิจารณาตามข้อจำกัดของผู้ให้ข้อมูลสำคัญที่มีความเข้าใจในเรื่องที่มีความเฉพาะด้าน และสามารถตอบคำถามทางวิชาการได้ เพื่อที่จะได้นำข้อมูลที่ได้รับจากกระบวนการวิจัยเชิงคุณภาพดังกล่าวมาวิเคราะห์ต่อไป

ในการกำหนดกลุ่มผู้ให้ข้อมูลสำคัญในกระบวนการวิจัยเชิงคุณภาพครั้งนี้ เนื่องจากเป็นการวิจัยในระดับท้องถิ่นขนาดเล็กคือตำบลโป่งผา ผู้วิจัยจึงได้กำหนดกลุ่มผู้ให้ข้อมูลสำคัญสำหรับการสัมภาษณ์เจาะลึกจากผู้ที่มิบทบาทและมีส่วนเกี่ยวข้องกับกระบวนการเข้าสู่วาระนโยบายในระดับท้องถิ่นของพื้นที่ตำบลโป่งผา ซึ่งเป็นผู้มีส่วนสำคัญและมีบทบาทในการตัดสินใจให้ประเด็นต่าง ๆ สามารถเกิดเป็นนโยบายในระดับท้องถิ่นได้ รวมไปถึงผู้มีส่วนเกี่ยวข้องจากการผลักดันให้เกิดนโยบายนี้เป็นผู้ให้ข้อมูลสำคัญที่ใช้ในการศึกษา จำนวน

3 กลุ่ม ๆ ละ 2 คน รวมเป็นจำนวน 6 คน ดังต่อไปนี้

กลุ่มที่ 1 ผู้มีบทบาทในด้านนโยบายระดับท้องถิ่น ประกอบด้วย นายกองค์การบริหารส่วนตำบลโป่งผา และประธานสภาองค์การบริหารส่วนตำบลโป่งผา รวมเป็นจำนวน 2 ท่าน

กลุ่มที่ 2 ผู้มีส่วนผลักดันในด้านการเมือง ซึ่งเป็นผู้ที่มีบทบาทในฐานะนักการเมืองท้องถิ่นตามตำแหน่งในช่วงของการทำการวิจัย เป็นผู้ที่มีความเข้าใจเกี่ยวกับประเด็นปัญหา สิ่งอำนวยความสะดวกคนพิการ และสามารถให้ข้อมูลในแง่มุมทางวิชาการได้ ประกอบด้วย สมาชิกสภาองค์การบริหารส่วนตำบลโป่งผา จำนวน 2 ท่าน

กลุ่มที่ 3 ผู้ที่มีส่วนเกี่ยวข้องในด้านปัญหาที่เกี่ยวข้องกับนโยบายอารยสถาปัตย์ในพื้นที่ ประกอบด้วย ประธานกลุ่มผู้พิการตำบลโป่งผา และสมาชิกกลุ่มผู้พิการ จำนวน 2 ท่าน

เครื่องมือที่ใช้ในการวิจัย

เครื่องมือสำหรับการวิจัยประกอบด้วยแบบสัมภาษณ์เชิงลึก โดยได้ออกแบบโครงสร้างของข้อคำถามที่สามารถนำไปใช้ในกระบวนการสัมภาษณ์แบบกึ่งโครงสร้าง หรือการสัมภาษณ์แบบชี้แนะ อันเป็นการสัมภาษณ์ที่ไม่มีการกำหนดโครงสร้างของข้อคำถามที่ชัดเจนตายตัวแต่เป็นการกำหนดแนวข้อคำถามแบบเปิดกว้าง หรือเป็นการใช้แบบสัมภาษณ์ปลายเปิด เพื่อให้ได้ข้อมูลจากผู้สัมภาษณ์จะได้รับผ่านการสนทนาทั้งในด้านแนวคิด มุมมอง วิธีการแก้ไขปัญหาได้อย่างครอบคลุม โดยได้กำหนดประเด็นคำถามแบบกึ่งโครงสร้างที่จะใช้ในการสัมภาษณ์ไว้ 8 หัวข้อ ดังต่อไปนี้

1. ประเด็นปัญหาสาธารณะว่าด้วยสิ่งอำนวยความสะดวกคนพิการ
 - 1.1. ท่านทราบถึงปัญหาสาธารณะในเรื่องสิ่งอำนวยความสะดวกคนพิการหรือไม่ อย่างไร
 - 1.2. ท่านรู้จักนโยบายอารยสถาปัตย์หรือไม่ และท่านคิดว่านโยบายนี้มีความสำคัญอย่างไรในพื้นที่ตำบลโป่งผา
2. กระแสปัญหา
 - 2.1 ท่านคิดว่าอะไรคือปัจจัยที่ทำให้ปัญหาในเรื่องสิ่งอำนวยความสะดวกคนพิการมีความสำคัญในพื้นที่ตำบลโป่งผา
 - 2.2 ท่านคิดว่ามีเหตุการณ์ใดที่ทำให้ปัญหาเรื่องสิ่งอำนวยความสะดวกคนพิการมีความสำคัญในพื้นที่ตำบลโป่งผา

2.3 ท่านคิดว่าองค์กรใดควรเป็นผู้แก้ไขปัญหาเกี่ยวกับสิ่งอำนวยความสะดวกคนพิการในพื้นที่ตำบลโป่งผาและควรดำเนินการแก้ไขปัญหอย่างไร

2.4 จากการดำเนินการในปัจจุบันขององค์กรที่ท่านได้ระบุในข้อก่อนหน้า (จากข้อ 2.3) ท่านคิดว่าองค์กรนี้มีความสามารถในการแก้ไขปัญหานี้เพราะเหตุใด

3. กระแสการเมือง

3.1 ท่านคิดว่าผู้มีบทบาททางการเมืองในตำบลโป่งผา มีความเห็นและจุดยืนเกี่ยวกับนโยบายนี้อย่างไรบ้าง

3.2 ท่านคิดว่าบรรยากาศและความคิดเห็นของประชาชนโดยทั่วไปในพื้นที่ตำบลโป่งผาที่มีเกี่ยวกับปัญหาสิ่งอำนวยความสะดวกผู้พิการนี้เป็นอย่างไรบ้าง

3.3 ท่านคิดว่าผู้ที่สนับสนุนและมีความเกี่ยวข้องกับปัญหาเรื่องสิ่งอำนวยความสะดวกผู้พิการนี้ มีความเห็นกับปัญหานี้อย่างไรบ้าง

3.4 ท่านคิดว่าสถานการณ์ทางการเมืองในพื้นที่ตำบลโป่งผามีผลต่อปัญหาสิ่งอำนวยความสะดวกคนพิการอย่างไรบ้าง

4. กระแสนโยบาย

4.1 ท่านคิดว่าทัศนคติและการยอมรับของประชาชนในพื้นที่ตำบลโป่งผา (ค่านิยม) เกี่ยวกับนโยบายอารยสถาปัตย์เป็นอย่างไร

4.2 ท่านคิดว่าการดำเนินการเกี่ยวกับนโยบายอารยสถาปัตย์ในพื้นที่ตำบลโป่งผามีความเป็นไปได้หรือไม่อย่างไร

4.3 ท่านคิดว่าทรัพยากรที่จำเป็นในการดำเนินการนโยบายอารยสถาปัตย์ของพื้นที่ตำบลโป่งผามีเพียงพอหรือไม่ อย่างไร

4.4. ท่านคิดว่าในพื้นที่ตำบลโป่งผามีชุมชนที่ตื่นตัวในด้านการขับเคลื่อนนโยบาย และมีการทำงานร่วมกันแบบเครือข่ายในพื้นที่ตำบลโป่งผาหรือไม่ อย่างไร

5. ในมุมมองของท่าน ท่านคิดว่าใคร/กลุ่ม/องค์กรใด เป็นผู้ผลักดันนโยบายซึ่งทำให้ประเด็นปัญหาสิ่งอำนวยความสะดวกคนพิการเข้าสู่วาระนโยบายท้องถิ่นในตำบลโป่งผา

6. ท่านคิดว่า ท่านเป็นผู้มีบทบาทในการผลักดันหรือคัดค้านเกี่ยวกับนโยบายอารยสถาปัตย์ในพื้นที่ตำบลโป่งผาหรือไม่ อย่างไรบ้าง

7. ท่านคิดว่าปัจจัยหรือเหตุผลใดที่อาจเป็นปัญหาในการทำให้การเข้าสู่วาระนโยบายอารยสถาปัตย์ของพื้นที่ตำบลโป่งผาล้มเหลวและไม่สามารถเกิดเป็นนโยบายในทางปฏิบัติได้อย่างไร

8. ท่านมีข้อเสนอแนะอย่างไรต่อนโยบายดังกล่าว หากนโยบายอารยสถาปัตย์ได้เข้าสู่วาระนโยบายขององค์กรบริหารส่วนตำบลโป่งผาในอนาคต

การเก็บรวบรวมข้อมูล

1. การเก็บรวบรวมข้อมูลจากเอกสารที่เกี่ยวข้อง
 - 1.1 เอกสารเกี่ยวกับแผนและนโยบาย
 - 1.2 เอกสารทางราชการที่เกี่ยวกับนโยบายอารยสถาปัตย์ในพื้นที่ตำบลโป่งผา
2. การเก็บรวบรวมข้อมูลจากการสัมภาษณ์เจาะลึก

การเก็บรวบรวมข้อมูลจากการสัมภาษณ์แบบเจาะลึกนั้น ทางผู้วิจัยได้กำหนดแนวคำถามสำคัญในการเก็บรวบรวมข้อมูล โดยการขอความร่วมมือจากองค์กรหรือบุคคลที่เป็นตัวแทนของกลุ่มตัวอย่างในการวิจัยครั้งนี้เพื่อขอสัมภาษณ์อย่างเป็นทางการและไม่เป็นทางการ ทางผู้วิจัยได้ดำเนินกระบวนการบันทึกข้อมูล โดยวิธีการจดบันทึกและการบันทึกเสียงของผู้มีส่วนร่วมในการวิจัยหรือผู้ให้สัมภาษณ์ โดยการขออนุญาตจากผู้มีส่วนร่วมในการวิจัยหรือผู้ให้สัมภาษณ์ก่อนทำการบันทึกเสียง เพื่อนำมาใช้ในกระบวนการตรวจสอบและตรวจทานความถูกต้องย้อนกลับในภายหลัง

การวิเคราะห์ข้อมูล

ผู้วิจัยจะทำการวิเคราะห์ข้อมูลที่ได้จากการศึกษาเอกสารและการสัมภาษณ์แบบเจาะลึกจากผู้ให้ข้อมูลสำคัญที่ตอบประเด็นคำถามที่กำหนดไว้มาใช้ในกระบวนการวิเคราะห์และประมวลผลข้อมูล โดยดำเนินการร่วมกับกระบวนการศึกษาข้อมูลจากเอกสารที่มีความเกี่ยวข้องกับนโยบาย โดยกระบวนการและวิธีการวิเคราะห์ตามแนวทางการวิจัยเชิงคุณภาพ ได้แก่ การวิเคราะห์โดยพิจารณาประเด็นหลักที่พบในข้อมูลที่ได้รับจากการสัมภาษณ์ทั้งหมดมาพิจารณาแบ่งเป็นประเด็นย่อย เพื่อวิเคราะห์ให้เห็นถึงภาพกว้างของประเด็นปัญหาไปสู่องค์ประกอบย่อย โดยการพรรณนาข้อมูลตามปรากฏการณ์ร่วมด้วยเพื่อแสวงหาให้ได้มาซึ่งการค้นพบ จากกระบวนการวิจัยเชิงคุณภาพ ที่เป็นกระบวนการสำคัญที่จะนำไปสู่การจัดทำข้อเสนอแนะในการกำหนดสาระสำคัญ บริบทแวดล้อมทางการเมือง สภาพสังคม ที่ส่งผลต่อการเข้าสู่วาระนโยบาย จากนั้นจึงนำเอาข้อมูลที่ได้มาตรวจสอบข้อมูลโดยการ “ตรวจสอบสามเส้าด้านข้อมูล” และนำข้อมูลที่ได้มาวิเคราะห์ถึงจุดบกพร่อง โดยการวิเคราะห์ทางวิชาการ

บทที่ 4

ผลการวิเคราะห์ข้อมูล

การศึกษาการเข้าสู่วาระนโยบายอารยสถาปัตย์ระดับท้องถิ่นในพื้นที่ตำบลโป่งผา อำเภอแม่สาย จังหวัดเชียงรายได้ทำการวิจัยเชิงคุณภาพ โดยการสัมภาษณ์เชิงลึก (In-depth interview) กับผู้ที่มีบทบาทและเกี่ยวข้องกับการบริหารการเข้าสู่วาระนโยบายอารยสถาปัตย์ในระดับท้องถิ่นในพื้นที่ตำบลโป่งผา 3 กลุ่มๆ ละ 2 คน รวมเป็นจำนวน 6 คน เป็นตัวแทนผู้ที่มีบทบาทเกี่ยวข้องกับการเข้าสู่วาระนโยบายอารยสถาปัตย์ในพื้นที่ตำบลโป่งผา

การวิเคราะห์การวิจัยเชิงคุณภาพนี้เป็นการวิเคราะห์เนื้อหา ได้นำเอาผลที่ได้จากการสัมภาษณ์เชิงลึกและการศึกษาข้อมูลจากเอกสารมาวิเคราะห์โดยใช้ตัวแบบพหุกระแสของคิงดอน เพื่อศึกษาถึงปัจจัยที่ทำให้เกิดการเข้าสู่วาระนโยบายอารยสถาปัตย์ในระดับท้องถิ่นในพื้นที่ตำบลโป่งผา ดังต่อไปนี้

ปัจจัยที่มีอิทธิพลต่อการเข้าสู่วาระนโยบายอารยสถาปัตย์ในระดับท้องถิ่นของตำบลโป่งผา

ปัจจัยหลักในการเข้าสู่วาระนโยบายอารยสถาปัตย์ในระดับท้องถิ่นของตำบลโป่งผาคือประเด็นปัญหาสิ่งแวดล้อมความสะอาดคนพิการ ต้องเป็นประเด็นที่ได้รับความสนใจและมีความสำคัญจนทำให้ผู้มีอำนาจตระหนักได้ว่าต้องได้รับการแก้ไข โดยผู้ให้ข้อมูลสำคัญทั้ง 3 กลุ่ม ได้ให้ความเห็นที่สอดคล้องกันว่า ประเด็นปัญหาสิ่งแวดล้อมความสะอาดคนพิการที่ยังไม่มีการตระหนักถึงเท่าที่ควร การให้ความสำคัญกับโครงสร้างพื้นฐานที่เป็นสิ่งก่อสร้างสาธารณะมากกว่าการคำนึงถึงการสร้างสิ่งอำนวยความสะดวกคนพิการซึ่งถือว่าเป็นปัญหาของกลุ่มคนจำนวนน้อยในสังคม จึงเป็นเรื่องที่ยังไม่ได้รับความสนใจจากประชาชนและผู้มีส่วนเกี่ยวข้องมากนัก โดยจะสามารถระบุถึงปัจจัยต่าง ๆ ในแต่ละกระแสตามแนวคิดพหุกระแสของคิงดอนได้ดังต่อไปนี้

1. กระแสปัญหา

ตามทัศนะคติของคิงดอนเห็นว่า กระแสปัญหา คือ กระแสที่เกิดจากการตระหนักถึงประเด็นปัญหาโดยประชาชนในสังคมที่ทำให้รัฐบาลรู้สึกว่าจะต้องมีการกระทำบางอย่างเพื่อแก้ไขปัญหา

จากการให้ข้อมูลของผู้ให้ข้อมูลสำคัญในกลุ่มที่มีบทบาททางด้านการเมืองได้กล่าวว่า
 “เคยได้ยินคำว่าอารยสถาปัตย์แต่ไม่คุ้นเคย” (สมาชิกสภาองค์การบริหารส่วนตำบล
 โป่งผา, ผู้ให้สัมภาษณ์, 9 มีนาคม 2563)

ซึ่งสอดคล้องกับ กลุ่มผู้มีอำนาจในการตัดสินใจนโยบายที่ได้กล่าวว่า

“เคยได้ยินแต่ไม่ได้ศึกษาเพราะไม่ได้เป็นเรื่องใกล้ตัว” (ประธานสภาองค์การบริหาร
 ส่วนตำบลโป่งผา, ผู้ให้สัมภาษณ์, 11 มีนาคม 2563)

ซึ่งแตกต่างกับกลุ่มผู้ที่ได้รับปัญหา ที่อธิบายได้ว่า

“อารยสถาปัตย์ คือ การปรับปรุงอาคารให้มีสิ่งอำนวยความสะดวกที่ทุกคนสามารถ
 ใช้ประโยชน์ได้ทุกคน” (ประธานชมรมคนพิการตำบลโป่งผา, ผู้ให้สัมภาษณ์, 9 มีนาคม 2563)

จึงสามารถนำมาสรุปได้ว่า ประเด็นปัญหาสิ่งอำนวยความสะดวกคนพิการนั้น
 นอกจากคนพิการซึ่งเป็นผู้มีส่วนเกี่ยวข้องโดยตรงแล้ว พบว่าผู้มีส่วนเกี่ยวข้องและมีบทบาทใน
 ด้านอื่น ๆ ไม่ทราบถึงปัญหาเกี่ยวกับเรื่องนี้มากนัก รวมถึงคำว่า “อารยสถาปัตย์” ก็ยังเป็นคำ
 ที่ไม่คุ้นเคยของบุคคลทั่วไปในพื้นที่โป่งผา

หลังจากที่ผู้ให้สัมภาษณ์ได้ทราบถึงความหมายของอารยสถาปัตย์ จึงได้เห็นภาพที่
 จริงแล้ว หลักการออกแบบเพื่อสร้างสิ่งอำนวยความสะดวกที่ไม่จำกัดเพียงแค่คนพิการแต่ยัง
 รวมไปถึงทุกคนในสังคมที่จะสามารถใช้สิ่งต่าง ๆ ที่ออกแบบตามหลักอารยสถาปัตย์นี้
 เพื่อที่จะเข้าถึงการบริการสาธารณะได้ง่ายมากขึ้น โดยกลุ่มผู้ได้รับปัญหาและผู้มีบทบาท
 ทางด้านการเมืองก็เห็นว่าเป็นสิ่งที่ควรมีและทำให้เกิดขึ้น เช่นเดียวกับความเห็นของผู้ที่อยู่ใน
 ตำแหน่งนายกองค์การบริหารส่วนตำบลโป่งผา ก็ได้กล่าวว่า

“เป็นสิ่งที่ดีกับส่วนรวมและควรมีการสนับสนุนให้เกิดขึ้นในพื้นที่ตำบลโป่งผา ซึ่งเป็น
 หน้าที่ขององค์กรปกครองส่วนท้องถิ่นที่จะให้บริการประชาชนให้มีความสะดวกมากยิ่งขึ้น”
 (นายกองค์การบริหารส่วนตำบลโป่งผา, ผู้ให้สัมภาษณ์, 10 มีนาคม 2563)

จากการศึกษาสามารถสรุปถึงองค์ประกอบย่อยของกระแสปัญหา 4 องค์ประกอบ
 คือ ตัวบ่งชี้ ที่เป็นเกณฑ์ในการระบุปัญหาที่อยู่ในความสนใจ เหตุการณ์สำคัญที่ทำให้ปัญหา
 ได้รับความสนใจจนสามารถส่งผลถึงการตัดสินใจของรัฐบาลได้ ศักยภาพหรือความสามารถ
 ของหน่วยงานในการแก้ไขปัญหา นั้น ๆ ได้ และข้อมูลย้อนกลับที่เป็นข้อมูลจากการดำเนินงาน
 หรือนโยบายในปัจจุบันขององค์กร ดังแสดงในตารางที่ 2

ตาราง 2 แสดงองค์ประกอบย่อยในกระแสปัญหา

ตัวบ่งชี้	เหตุการณ์สำคัญ	ศักยภาพ	ข้อมูลย้อนกลับ
คนพิการได้ดำเนินการ	มีการติดต่อขอพบ	องค์การบริหารส่วนตำบล	ในองค์การบริหารส่วน
เรียกร้องให้เกิดการ	เจ้าหน้าที่ขององค์การ	โปงผา ได้รับเรื่องและให้	ตำบลโปงผา มีปัญหา
ปรับปรุงสถานที่ราชการ	บริหารส่วนตำบลเพื่อชี้แจง	เจ้าหน้าที่ดำเนินการตามที่	ทางด้านบุคลากรด้าน
ตามหลักอารยสถาปัตย์	และแนะนำการปรับปรุง	กลุ่มคนพิการแนะนำ โดย	ช่าง ที่ไม่มีศักยภาพทำ
	อาคารตามหลัก	การประสานงานขอ	ให้ประเด็นปัญหาไม่ได้
	อารยสถาปัตย์ เนื่องจาก	งบประมาณกับกองทุน	รับการส่งต่อและแก้ไข
	สำคัญกับคนทุกช่วงวัย	ส่งเสริมและพัฒนา	
		คุณภาพชีวิตคนพิการ	

2. กระแสการเมือง

ทางด้านกระแสการเมือง ที่เป็นแรงขับเคลื่อนในระบบราชการหรือการเมือง รวมถึงสภาพอารมณ์ทางการเมืองของประชาชนตำบลโปงผา จากการสัมภาษณ์ผู้ให้ข้อมูลสำคัญและการศึกษาข้อมูลเอกสารพบว่า หน่วยงานหลักที่มีหน้าที่รับผิดชอบบริการสาธารณะในพื้นที่ตำบลโปงผา คือ องค์การบริหารส่วนตำบลโปงผา

โดยกลุ่มผู้ได้รับปัญหาหรือกลุ่มคนพิการได้กล่าวว่า

“องค์การบริหารส่วนตำบลโปงผา ยังไม่ได้มีการให้ความสำคัญกับการสนับสนุนประเด็นปัญหาสิ่งอำนวยความสะดวกคนพิการในพื้นที่” (ประธานชมรมคนพิการตำบลโปงผา, ผู้ให้สัมภาษณ์, 9 มีนาคม 2563)

และผู้มีบทบาททางการเมืองก็มีความเห็นเช่นเดียวกับกลุ่มผู้ได้รับปัญหาที่ได้กล่าวว่า

“หน่วยงานของรัฐยังไม่ให้ความสำคัญกับปัญหาที่เกิดขึ้น ไม่ได้เข้าไปมีส่วนในการดูแลผู้ประสบปัญหา นอกจากทางชุมชนจะร้องขอ ขอมมาเท่าไร ก็จะได้เท่านั้น” (สมาชิกสภาองค์การบริหารส่วนตำบลโปงผา, ผู้ให้สัมภาษณ์, 11 มีนาคม 2563)

แตกต่างจากกลุ่มผู้มีบทบาทในการตัดสินใจด้านนโยบาย ได้ให้ความเห็นว่า

“การจะสนับสนุนนโยบายใด สิ่งสำคัญคืองบประมาณ หากผู้บริหารเห็นชอบแต่สภาพท้องถิ่นไม่เห็นชอบด้วยก็ไม่สามารถทำได้ เนื่องจากงบประมาณเป็นปัจจัยสำคัญของทั้งตำบล จึงต้องให้ความสำคัญกับด้านที่สำคัญต่อส่วนรวมก่อน” (นายกองค์การบริหารส่วนตำบล

โป่งผา, ผู้ให้สัมภาษณ์, 10 มีนาคม 2563)

ประกอบกับลักษณะของการเมืองท้องถิ่นในตำบลโป่งผาที่ยังไม่มีการเคลื่อนไหวมากนัก จากข้อมูลเอกสารของตำบลโป่งผา พบว่าเนื่องจากคณะรักษาความสงบแห่งชาติ (คสช) ใช้อำนาจ ม.44 สั่งแขวนผู้บริหารและสมาชิกสภาองค์การบริหารส่วนตำบลโป่งผา ตั้งแต่ปี พ.ศ.2558

โดยที่ผู้ที่ปฏิบัติหน้าที่นายกองค์การบริหารส่วนตำบลโป่งผา ได้กล่าวไว้ตอนหนึ่งว่า

“เนื่องจากข้าพเจ้าเป็นข้าราชการประจำจึงไม่สามารถตอบคำถามในมุมมองของนายกที่เป็นนักการเมืองได้ว่ามีความเห็นอย่างไร” (นายกองค์การบริหารส่วนตำบลโป่งผา, ผู้ให้สัมภาษณ์, 10 มีนาคม 2563)

จึงทำให้สามารถสรุปได้ว่าประเด็นปัญหาสิ่งอำนวยความสะดวกคนพิการในพื้นที่ตำบลโป่งผา ยังไม่ได้มีความสำคัญและได้รับการสนับสนุนให้เกิดการแก้ไขในพื้นที่ตำบลโป่งผารวมไปถึงการเมืองของตำบลโป่งผาในช่วงเวลาในการทำวิจัยก็ยังไม่มีการกำหนดการเลือกตั้งท้องถิ่น ทำให้ผู้ที่ปฏิบัติหน้าที่นายกองค์การบริหารส่วนตำบล ซึ่งเป็นตำแหน่งของผู้มีบทบาทและมีอำนาจตัดสินใจสูงสุดขององค์การบริหารส่วนตำบลโป่งผา ที่เป็นข้าราชการประจำ คือ รองปลัดองค์การบริหารส่วนตำบล รักษาการแทนปลัดองค์การบริหารส่วนตำบล ปฏิบัติหน้าที่นายกองค์การบริหารส่วนตำบลโป่งผา รวมไปถึงสมาชิกสภาท้องถิ่นที่ตามจำนวนที่สามารถมีได้คือ 24 คน แต่ในปัจจุบันเหลือเพียง 13 คน ด้วยจำนวนของผู้ที่มีบทบาททางการเมืองที่ลดลงในปัจจุบันจึงทำให้สถานการณ์การเมืองไม่สามารถดำเนินการได้อย่างมีประสิทธิภาพ เนื่องจากขาดผู้คณะผู้บริหารท้องถิ่นที่เป็นผู้มีบทบาทหลักในการเข้าถึงปัญหาของประชาชน เป็นผู้มีอำนาจตัดสินใจในการดำเนินนโยบายต่าง ๆ ที่เหมาะสมกับความต้องการของประชาชนตำบลโป่งผาได้ดีกว่าผู้ที่อยู่ในตำแหน่งปัจจุบันซึ่งเป็นข้าราชการประจำที่ปฏิบัติหน้าที่แทนนายกองค์การบริหารส่วนตำบลโป่งผา ซึ่งมีอำนาจและหน้าที่ตามกฎหมายที่แตกต่างจากผู้ที่เป็นข้าราชการการเมืองท้องถิ่นโดยตรง

ในการผลักดันที่เกิดเป็นการขับเคลื่อนในระบอบราชการด้านข้อมูลเอกสารของตำบลโป่งผา ได้รับหนังสือสั่งการจากส่วนกลางและหน่วยงานอื่นเข้ามาเป็นระยะ ๆ ที่มีเนื้อความอ้างอิงตามตามที่ระเบียบกฎหมายจากส่วนกลางได้กำหนดไว้ ดังที่แสดงในตารางที่ 3

ตาราง 3 แสดงเอกสารหนังสือราชการที่เกี่ยวข้องในการวิเคราะห์ผลการศึกษา

หน่วยงาน	เลขที่หนังสือ	วันที่	เรื่อง
อำเภอแม่สาย	ชร 0023.19/778	16 กุมภาพันธ์ 2561	ขอความร่วมมือมีรายงานผลตามบันทึกข้อตกลงความร่วมมือ เพื่อสนับสนุนมาตรการผลักดันการจัดตั้งอำนวยการความสะดวกให้คนพิการและทุกคนในสังคมเข้าถึงและใช้ประโยชน์ได้
ชมรมทูตอารยสถาปัตย์จังหวัดเชียงราย	ชทส.ชร/2560	31 สิงหาคม 2561	ขอความอนุเคราะห์เข้าพบ เพื่อขอคำปรึกษา แนะนำ และขอความร่วมมือสนับสนุนสร้างสิ่งอำนวยความสะดวก
สำนักงานส่งเสริมการปกครองท้องถิ่นอำเภอแม่สาย	ชร 0023.19/ว 847	24 ธันวาคม 2561	การสำรวจข้อมูลเพื่อเตรียมความพร้อมรองรับสังคมผู้สูงอายุ
สำนักงานพัฒนาสังคมและความมั่นคงของมนุษย์จังหวัดเชียงราย	ชร 0005/ว 254	15 มกราคม 2562	ประชาสัมพันธ์กองทุนส่งเสริมการจัดสวัสดิการสังคมจังหวัดเชียงราย
สำนักงานส่งเสริมการปกครองท้องถิ่นอำเภอแม่สาย	ชร 0023.19/ว 026	16 มกราคม 2562	การสำรวจข้อมูลการดำเนินงานตามมาตรการส่งเสริมพัฒนาเมืองที่เป็นมิตรกับผู้สูงอายุ
สำนักงานพัฒนาสังคมและความมั่นคงของมนุษย์จังหวัดเชียงราย	ชร 0005/ว 4086	30 กรกฎาคม 2562	การสำรวจและเสนอโครงการขอรับการสนับสนุนการจัดตั้งอำนวยการความสะดวก
อำเภอแม่สาย	ชร 0023.19/ว 5176	6 กันยายน 2562	ขอความร่วมมือมีรายงานผลการดำเนินงานภายใต้แผนพัฒนาคุณภาพชีวิตคนพิการแห่งชาติ ฉบับที่ 5 พ.ศ. 2560 – 2564 ประจำปีงบประมาณ 2562

จากข้อมูลการสัมภาษณ์และข้อมูลเอกสาร เมื่อวิเคราะห์ตามองค์ประกอบย่อยของ กระแสการเมือง ที่ประกอบด้วย อุดมการณ์ของพรรคการเมืองที่เป็นจุดยืนของพรรคการเมือง ในสถานการณ์การเมืองปัจจุบันของตำบลโป่งผาที่นักการเมืองในบทบาทผู้บริหารองค์กรในพื้นที่ที่ถูกปลดและยังไม่ได้มีการเลือกตั้งใหม่ จึงยังไม่พบการเคลื่อนไหวของนักการเมืองในพื้นที่มากนัก ผู้วิจัยจึงได้ปรับเป็นจุดยืนของผู้มีบทบาททางการเมืองตามตำแหน่งที่เกี่ยวข้องกับวาระ นโยบายดังกล่าว อารมณ์ทางการเมืองระดับท้องถิ่นที่เป็นจุดยืนของสาธารณชนในพื้นที่ที่มีต่อ ประเด็นที่เกี่ยวข้องกับนโยบาย และสมดุลของผลประโยชน์ ที่หมายถึงจุดยืนของกลุ่ม ผลประโยชน์หรือผู้สนับสนุนนโยบายโดยสรุปได้ดังที่แสดงในตารางที่ 4

ตาราง 4 แสดงองค์ประกอบย่อยในกระแสการเมือง

อุดมการณ์ของพรรคการเมือง	อารมณ์ทางการเมืองระดับท้องถิ่น	สมดุลของผลประโยชน์
1. ผู้มีบทบาทหรือมีอำนาจทางการเมือง เห็นว่าเป็นหน้าที่ของท้องถิ่นในการให้บริการสาธารณะ	1. ประชาชนในพื้นที่ยังเห็นว่าไกลตัว มีส่วนน้อยที่ประสบปัญหาด้วยตนเองถึงจะเห็นความสำคัญ	1. นโยบายที่เกี่ยวข้องกับการปรับปรุงสิ่งก่อสร้างในพื้นที่ตำบลโป่งผา จะต้องมาจากประชาคมหมู่บ้านเป็นหลัก จึงให้ความสนใจโครงสร้างพื้นฐานที่สำคัญมาก่อน
2. การส่งเสริมให้คุณภาพชีวิตของประชาชนดีขึ้นเป็นสิ่งที่ต้องให้การสนับสนุน	2. ประชาชนในพื้นที่สนใจโครงการที่เป็นโครงสร้างพื้น เช่น ถนน อาคารที่กระทบถึงความเป็นอยู่ของส่วนรวมก่อนการปรับปรุงสิ่งก่อสร้างเพื่อคนส่วนน้อย	2. กลุ่มผลักดันหรือกลุ่มคนพิจารณาเน้นให้มีการผลักดันมายังพื้นที่ผ่านหน่วยงานส่วนกลาง โดยใช้ระเบียบข้อกฎหมาย หนังสือสั่งการ ให้องค์การบริหารส่วนตำบลปฏิบัติ

3. กระแสนโยบาย

ในด้านของกระแสนโยบาย ที่เป็นผลที่เกิดขึ้นผลจากตัวแสดงที่เป็นรัฐบาล นักวิชาการหรือผู้เชี่ยวชาญที่ได้วิเคราะห์ปัญหาและหาทางแก้ไข เนื่องจากกระแสนี้สามารถให้ทางเลือกในการแก้ไขปัญหาของรัฐบาลเพื่อที่จะจัดการกับปัญหาได้

โดยกลุ่มผู้มีบทบาทในการกำหนดนโยบาย ได้กล่าวว่า

“ปัจจัยสำคัญคืองบประมาณ และบุคลากรด้านช่างซึ่งเป็นปัจจัยสำคัญของการออกแบบการก่อสร้าง แต่ไม่สามารถออกแบบเพื่อให้สามารถตั้งงบประมาณได้เนื่องจากต้องมีแบบแปลนเสนอเข้ามาเพื่อพิจารณาก่อน” (ประธานสภาองค์การบริหารส่วนตำบลโป่งผา, ผู้ให้สัมภาษณ์, 11 มีนาคม 2563)

“เจ้าหน้าที่ที่รับผิดชอบด้านนี้ต้องเป็นผู้ประสานงานระหว่างหน่วยงานต่าง ๆ ที่ให้การสนับสนุน เพื่อให้เกิดเครือข่ายในการทำงานร่วมกัน” (นายกองค์การบริหารส่วนตำบลโป่งผา, ผู้ให้สัมภาษณ์, 10 มีนาคม 2563)

กลุ่มผู้ได้รับปัญหาเห็นว่าเจ้าหน้าที่ขององค์การบริหารส่วนตำบลโป่งผามีความสำคัญในการช่วยผลักดันนโยบาย โดยได้กล่าวไว้ตอนหนึ่งว่า

“เจ้าหน้าที่ควรช่วยดำเนินการ โดยเฉพาะช่างควรดำเนินการไปสำรวจเพื่อให้เกิดการปรับปรุงสิ่งอำนวยความสะดวก” (ประธานชมรมคนพิการตำบลโป่งผา, ผู้ให้สัมภาษณ์, 9 มีนาคม 2563)

กลุ่มผู้มีบทบาททางการเมืองได้กล่าวว่า

“ประเด็นปัญหาที่มีความสำคัญ แต่ติดอยู่ตรงที่ไม่มีคนออกแบบให้” (สมาชิกสภาองค์การบริหารส่วนตำบลโป่งผา, ผู้ให้สัมภาษณ์, 11 มีนาคม 2563)

จึงสรุปข้อมูลที่ได้รับจากการสัมภาษณ์ได้ว่าในระดับท้องถิ่นพื้นที่ตำบลโป่งผา องค์การบริหารส่วนตำบลโป่งผาเป็นหน่วยงานหลักที่มีหน้าที่รับผิดชอบเกี่ยวกับการให้บริการสาธารณะในพื้นที่ โดยนโยบายจะเกิดขึ้นได้ต้องได้รับการสนับสนุนโดยมีความร่วมมือจากผู้ผลักดันหลายฝ่าย การให้ข้อมูลและทางเลือกในการแก้ไขปัญหาในกระแสนี้ พบว่าปัจจัยที่เป็นข้าราชการระดับปฏิบัติการที่มีความเชี่ยวชาญเป็นผู้เสนอทางเลือกเพื่อให้การแก้ไขประเด็นปัญหาเป็นไปได้อย่างถูกต้อง โดยเฉพาะการปรับปรุงอาคารให้เป็นไปตามหลักอารยสถาปัตย์ที่เป็นลักษณะของการก่อสร้าง ก่อช่างขององค์การบริหารส่วนตำบลโป่งผาจึงเป็นปัจจัยสำคัญที่ทำให้นโยบายสามารถดำเนินการได้ แต่ได้พบว่าประเด็นปัญหาที่ไม่สามารถดำเนินการแก้ไขได้ เนื่องจากศักยภาพและความสามารถของช่างขององค์การบริหารส่วนตำบลโป่งผาที่เป็นปัญหาสำคัญในการเข้าสู่วาระนโยบายอารยสถาปัตย์ของตำบลโป่งผามีอุปสรรคและเป็นไปได้ยาก

ตาราง 5 แสดงองค์ประกอบย่อยในกระแสนโยบาย

ค่านิยมที่ได้รับได้	ความเป็นไปได้ ทางเทคนิค	ความเพียงพอ ของทรัพยากร	การทำงาน ร่วมกันแบบ เครือข่าย	ชุมชนนโยบาย
การออกแบบตามหลัก อารยสถาปัตย์ ที่จะช่วยอำนวยความสะดวก ความสะดวกให้ทุกคน เข้าถึงการบริการ สาธารณะของท้องถิ่น ได้	ยังไม่มีความ แน่นอน ต้องให้ ประชาชน รับทราบและมี ส่วนร่วมในการ เสนอปัญหาผ่าน เวทีประชาคม เพื่อให้เข้าสู่วาระ นโยบายได้	องค์การบริหาร ส่วนตำบลโป่งผา มีความเพียงพอ ของทรัพยากรทั้ง ด้านงบประมาณ และบุคลากรใน การประสานงาน แต่มีอุปสรรค สำคัญคือกองช่าง ที่ทำให้การ ออกแบบหรือ ปรับปรุง สิ่งก่อสร้างมี อุปสรรคในการ ดำเนินการ	หน่วยงานในพื้นที่ มีการทำงาน ร่วมกันและ ประสานความ ร่วมมือ ด้วยการ ขอรับการ สนับสนุนในด้าน ต่าง ๆ ที่เหมาะสม กับหน่วยงานที่ให้ การสนับสนุนใน ด้านนั้น ๆ เช่น หน่วยงาน ส่วนกลางที่ รับผิดชอบ เกี่ยวกับกองทุน คนพิการ	ชุมชนนโยบายที่ยัง อยู่ในกลุ่มเล็ก ๆ ทำให้กลุ่ม ประชากรส่วน ใหญ่ไม่รับทราบ ถึงปัญหาและ ช่วยกันแก้ไข ปัญหา

4. หน้าตางานนโยบายและผู้ผลักดันนโยบาย

หน้าตางานนโยบาย คือโอกาสที่ปัญหาที่ถูกเลือกหรือถูกตัดสินว่าเป็นเรื่องที่สำคัญและควรได้รับการแก้ไขอย่างเร่งด่วน โดยที่หน้าตางานนโยบายนี้จะเปิดออกได้เมื่อทั้งสามกระแสที่ได้กล่าวไปข้างต้นรวมกันจึงจะมีอิทธิพลให้หน้าตางานนโยบายเปิดออก การที่ปัญหาได้รับความสนใจจากผู้มีส่วนเกี่ยวข้อง ประชาชนโดยส่วนรวมตระหนักถึงปัญหานี้ว่าควรมีการแก้ไข กลุ่มผู้มีบทบาทในการตัดสินใจนโยบาย กล่าวคือ

“นโยบายควรได้รับความสนใจจากประชาชนในพื้นที่ ต้องมีการสำรวจจากหมู่บ้าน ผ่านการประชาคม ซึ่งที่ผ่านมาไม่เคยมีการเสนอปัญหาเรื่องนี้ในการประชาคมหมู่บ้าน และเจ้าหน้าที่ที่เป็นพนักงานของ อบต. ควรมีบทบาทไปสำรวจความคิดเห็นของประชาชนในพื้นที่ ต่อประเด็นนี้ กลุ่มผู้ได้รับปัญหา กลุ่มผู้นำชุมชนช่วยได้จากการรับฟังชาวบ้าน เพื่อมาเสนอให้กับ อบต. ซึ่งถ้ามีการเสนอปัญหา ก็จะเป็นผู้ผลักดัน” (นายกองค์การบริหารส่วนตำบล

โปงผา, ผู้ให้สัมภาษณ์, 10 มีนาคม 2563)

และยังได้กล่าวอีกว่า

“ปัญหาไม่สามารถเกิดได้ เนื่องจากมีเรื่องอื่นที่ควรได้รับการแก้ไขมากกว่า” (นายกองค์การบริหารส่วนตำบลโปงผา, ผู้ให้สัมภาษณ์, 11 มีนาคม 2563)

“ข้อเสนอแนะ แก่ปัญหาเร่งด่วนก่อน ชาวบ้านต้องการ มีงบประมาณเหลือ เป็นความต้องการของชาวบ้านจึงจะสามารถทำได้ หาก อบต.ทำเอง อาจเกิดเสียงเรียกร้องและคัดค้านว่าทำไปเพื่ออะไร” (นายกองค์การบริหารส่วนตำบลโปงผา, ผู้ให้สัมภาษณ์, 10 มีนาคม 2563)

กลุ่มผู้มีบทบาททางการเมืองให้ความเห็นว่า

“ได้มีการช่วยเหลือคนพิการและคนที่ประสบปัญหาในพื้นที่อยู่แล้ว หากแต่ว่าบางคนไม่ให้ความสนใจ และประชาคมจะสนใจกับเรื่องสิ่งก่อสร้างโครงการพื้นฐานมากกว่า” (สมาชิกสภาองค์การบริหารส่วนตำบลโปงผา, ผู้ให้สัมภาษณ์, 11 มีนาคม 2563)

กลุ่มผู้ได้รับปัญหาได้ให้ความเห็นว่า

“ถ้าหากทรัพยากรที่สนับสนุนมีครบก็คงจะสำเร็จเป็นนโยบายได้ ตอนนี้อยู่ที่ฝ่ายไหนก็ไม่สามารถตัดสินใจได้” (รองประธานชมรมคนพิการตำบลโปงผา, ผู้ให้สัมภาษณ์, 12 มีนาคม 2563)

และนโยบายนี้เป็นประโยชน์กับทุกคนไม่เพียงเฉพาะกลุ่มคนพิการเท่านั้น ปัจจัยที่เป็นส่วนสำคัญในการทำให้หน้าตาของนโยบายอารยสถาปัตย์นี้เปิดออก คือผ่านประชาคมของหมู่บ้าน ซึ่งการที่ปัญหาได้ถูกหยิบยกขึ้นมาและผู้คนได้ตระหนักถึงว่าเป็นสิ่งสำคัญ เวทีประชาคมจะผลักดันให้ปัญหาเข้าสู่วาระนโยบายในระดับท้องถิ่น

ในส่วนของผู้ผลักดันที่เกี่ยวข้องในแต่ละกระแสที่สามารถแบ่งเป็นผู้ผลักดันที่มองเห็นได้และมองเห็นไม่ได้นั้น พบว่าผู้ผลักดันที่เห็นได้คือผู้ที่เป็นผู้นำชุมชนและมีบทบาททางการเมือง ให้ความสำคัญและต้องการที่จะแก้ไขปัญหาเพื่อให้เกิดผลดีกับประชาชนในพื้นที่ ในขณะที่ผู้ผลักดันที่มองเห็นไม่ได้นั้นพบว่าเป็นข้าราชการระดับปฏิบัติการที่มีส่วนเกี่ยวข้องที่สามารถเลือกที่จะนำประเด็นปัญหาเสนอหรือผลักดันให้อยู่ในความสนใจของผู้ที่มีอำนาจตัดสินใจได้ แต่ทั้งนี้แล้วการที่จะสามารถทำให้ประเด็นปัญหาเข้าสู่วาระนโยบายระดับท้องถิ่นของพื้นที่ได้ ปัจจัยสำคัญคือต้องได้รับการสนับสนุนจากประชาชนผ่านการประชาคม จึงจะทำให้นโยบายเข้าสู่วาระการตัดสินใจได้

บทบาทของผู้มีส่วนเกี่ยวข้องในการเข้าสู่วาระนโยบายอารยสถาปัตย์ในระดับท้องถิ่นของตำบลโป่งผา

ผู้เกี่ยวข้องในการเข้าสู่วาระนโยบายอารยสถาปัตย์ในระดับท้องถิ่นของตำบลโป่งผา จะพบว่าบทบาทในกระบวนการผลักดันให้ประเด็นปัญหาเข้าสู่วาระนโยบายของตำบลโป่งผา ตามแนวคิดพหุกระแสได้ดังต่อไปนี้

กระแสปัญหา ผู้เกี่ยวข้องเป็นกลุ่มผู้พิการที่ได้รับปัญหาโดยตรง มีความต้องการแก้ไขปัญหาล้างอำนาจความสะอาดคนพิการด้วยการผลักดันให้ปัญหาเข้ามาอยู่ในความสนใจของผู้มีอำนาจตัดสินใจในระดับท้องถิ่น ซึ่งจากการสัมภาษณ์พบว่าบทบาทของกลุ่มผู้พิการในกระแสปัญหา ได้กล่าวว่า

“ทางกลุ่มได้ติดต่อทางจังหวัดเชียงรายให้ส่งหนังสือขอความอนุเคราะห์ในเรื่องต่าง ๆ ของคนพิการ มายัง อบต.โป่งผา เพราะว่าที่ผ่านมา อบต.โป่งผาไม่ได้ให้ความช่วยเหลือ หากไม่มีหนังสือสั่งการ” (ประธานชมรมคนพิการตำบลโป่งผา, ผู้ให้สัมภาษณ์, 9 มีนาคม 2563)

จึงทำให้ทราบว่า การผลักดันปัญหาของกลุ่มผู้ได้รับปัญหาด้วยการขอความร่วมมือจากหน่วยงานส่วนกลาง มีการทำงานประสานเป็นเครือข่ายกับองค์กรต่าง ๆ เช่น สำนักงานพัฒนาสังคมและความมั่นคงของมนุษย์จังหวัดเชียงราย ศูนย์บริการคนพิการจังหวัดเชียงราย ชมรมคนพิการอำเภอแม่สาย และทูตอารยสถาปัตย์ ในการกระตุ้นให้องค์การบริหารส่วนตำบลโป่งผาได้ดำเนินการเกี่ยวกับสิ่งอำนวยความสะดวกคนพิการและอารยสถาปัตย์ ผ่านระเบียบข้อสั่งการที่เกี่ยวข้องจากส่วนการเพื่อให้ประเด็นปัญหานี้เข้ามาอยู่ในความสนใจและเข้าสู่วาระนโยบายระดับท้องถิ่นได้

กระแสการเมือง จากข้อมูลการให้สัมภาษณ์ของกลุ่มผู้ได้รับปัญหา พบว่าได้มีการติดต่อกับผู้ใหญ่บ้านของแต่ละหมู่ในการขอการช่วยเหลือและสนับสนุนในการดำเนินการในพื้นที่ เช่นเดียวกับกลุ่มผู้มีอำนาจในการตัดสินใจนโยบายที่ได้ให้ความเห็นเช่นเดียวกันว่า ผู้นำชุมชนต้องช่วยผลักดันให้ปัญหาเข้าสู่การประชาคมเพื่อที่จะสามารถส่งต่อไปยังผู้มีอำนาจตัดสินใจในระดับที่สูงขึ้นไปได้ ดังที่ได้กล่าวต่อนึ่งว่า

“นายกที่มาจาก การเลือกตั้งน่าจะเห็นความสำคัญ และมีความเป็นไปได้ที่จะเกิดนโยบายนี้ในอนาคต ผู้ผลักดันก็คือรองปลัด หรือปลัด มีหน้าที่เสนอความเห็นให้กับนายกอยู่แล้ว ก็จะสามารถเสนอความคิดเห็นให้กับนายกได้” (นายกองค์การบริหารส่วนตำบลโป่งผา, ผู้ให้สัมภาษณ์, 10 มีนาคม 2563)



1515319067

ดังนั้น จึงพบว่าผู้เกี่ยวข้องคือกลุ่มผู้นำชุมชนและผู้มีบทบาทในชุมชน ไม่จำกัดเพียงแค่นักการเมืองท้องถิ่น แต่พบว่าผู้ใหญ่บ้านและผู้นำกลุ่มต่าง ๆ ในพื้นที่มีบทบาทในการผลักดันให้ประชาชนในพื้นที่ทราบถึงปัญหาและให้ความร่วมมือในการรับผิดชอบต่อประเด็นปัญหาของผู้พิการร่วมกัน อีกทั้งยังพบอีกว่าการผลักดันให้เกิดการตื่นตัวของประชาชนต่อปัญหาที่เกิดขึ้นในพื้นที่ตำบลโป่งผา ผู้นำชุมชนมีบทบาทสำคัญอย่างยิ่งเพราะในแต่ละชุมชนประชาชนรับทราบและมีส่วนร่วมกับปัญหาในระดับที่แตกต่างกันอีกด้วย จึงเป็นอีกเหตุผลหนึ่งที่ทำให้ผู้เกี่ยวข้องที่มีบทบาทสำคัญในกระแสการเมืองมีความสำคัญในการช่วยผลักดันให้ประเด็นปัญหาเข้าสู่วาระนโยบายระดับท้องถิ่นได้

กระแสนโยบาย ผู้เกี่ยวข้องในกระแสนี้พบว่าเป็นผู้ผลักดันที่มีอำนาจตัดสินใจในการตัดสินใจให้นโยบายเข้าสู่วาระนโยบาย ในตำบลโป่งผาพบว่าผู้มีส่วนเกี่ยวข้องในการผลักดันในกระแสนี้มีความสำคัญมากที่สุด เพราะสามารถนำประเด็นปัญหาให้เข้ามาอยู่ในความสนใจของผู้มีอำนาจตัดสินใจได้ง่าย โดยเฉพาะนโยบายอารยสถาปัตย์ที่จุดเริ่มต้นคือการปรับปรุงและสร้างสิ่งอำนวยความสะดวกคนพิการ ซึ่งนโยบายในระดับท้องถิ่นของไทยยังยึดโยงอยู่กับระเบียบข้อกฎหมายและข้อสั่งการของส่วนกลางอยู่มาก การผลักดันโดยผู้มีบทบาททางนโยบายโดยเฉพาะผู้ผลักดันที่มองเห็นไม่ได้ เช่น ข้าราชการระดับปฏิบัติการที่จะหยิบยกเอาประเด็นปัญหาเสนอให้อยู่ในความสนใจของผู้มีอำนาจตัดสินใจ ดังที่ผู้ที่ปฏิบัติหน้าที่นายกองค์การบริหารส่วนตำบลโป่งผาได้กล่าวว่า

“เจ้าหน้าที่ที่รับผิดชอบด้านนี้ต้องเป็นผู้ประสานงานระหว่างหน่วยงานต่าง ๆ ที่ให้การสนับสนุน เพื่อให้เกิดเครือข่ายในการทำงานร่วมกัน” (นายกองค์การบริหารส่วนตำบลโป่งผา, ผู้ให้สัมภาษณ์, 10 มีนาคม 2563)

ประกอบกับระเบียบและข้อกฎหมายต่าง ๆ ที่เป็นสิ่งที่ยังคงภาครัฐต้องดำเนินการตามอำนาจหน้าที่ในการให้บริการสาธารณะกับประชาชนในพื้นที่เป็นสำคัญอีกด้วย

ในแนวคิดพหุกระแสของคิงดอน ทุกกระแสมีความสำคัญ มีการเคลื่อนไหวตลอดเวลาและเป็นอิสระจากกัน เมื่อแต่ละกระแสมาบรรจบกันและเปิดหน้าต่างนโยบายขึ้นโดยมีผู้ผลักดันทั้งที่มองเห็นได้และมองเห็นไม่ได้ รวมถึงกลุ่มผลประโยชน์ที่เกี่ยวข้องช่วยกันผลักดัน ประเด็นปัญหาจึงจะสามารถเข้าสู่วาระนโยบายและเกิดเป็นนโยบายได้ ดังนั้นการเข้าสู่วาระนโยบายอารยสถาปัตย์ระดับท้องถิ่นของตำบลโป่งผา มีกระบวนการที่มีการเคลื่อนไหวของแต่ละกระแสอยู่ตลอดเวลา รอเพียงให้มีผู้ผลักดันที่เหมาะสมก็จะสามารถเปิดหน้าต่างนโยบายและทำให้เกิดเป็นวาระนโยบายได้ในอนาคต

บทที่ 5

บทสรุป

การเข้าสู่วาระนโยบายอารยสถาปัตย์ในระดับท้องถิ่นของประเทศไทย ยังเป็นเรื่องที่ไม่ได้มีการศึกษามากนัก งานวิจัยนี้ได้นำกรอบแนวคิดพหุกระแสในการวิเคราะห์การเข้าสู่วาระนโยบายในระดับชาติมาใช้ในการศึกษาในระดับท้องถิ่น ซึ่งจะพบได้ว่ามีความยืดหยุ่นของกรอบแนวคิดพหุกระแสในการวิเคราะห์นโยบายระดับท้องถิ่นและสามารถนำมาใช้กับการศึกษาการเข้าสู่วาระนโยบายระดับท้องถิ่นอื่น ๆ ได้ต่อไป

สรุปผลการวิจัย

การวิเคราะห์การเข้าสู่นโยบายอารยสถาปัตย์ระดับท้องถิ่นในพื้นที่ตำบลโป่งผา ตามกรอบแนวคิดพหุกระแสของคิงดอน พบว่าปัจจัยที่มีอิทธิพลต่อการเข้าสู่วาระนโยบายระดับท้องถิ่น จากการวิเคราะห์ตามกรอบแนวคิดพหุกระแส ทำให้เห็นถึงกระบวนการเข้าสู่วาระนโยบาย โดยพบว่าทั้งสามกระแสมีการเคลื่อนไหวและส่งผลต่อการเปิดหน้าต่างนโยบาย ทำให้ปัญหาสิ่งอำนวยความสะดวกคนพิการสามารถเข้าสู่วาระนโยบายอารยสถาปัตย์ในระดับท้องถิ่นได้

ประเด็นปัญหาสิ่งอำนวยความสะดวกคนพิการที่เป็นวาระนโยบายระดับชาติได้ถูกกำหนดมาจากส่วนกลางตั้งแต่ที่ได้มีการออกกฎกระทรวงกำหนดสิ่งอำนวยความสะดวกในอาคารสำหรับผู้พิการหรือทุพพลภาพและคนชรา พ.ศ. 2548 ที่ได้กำหนดให้มีสิ่งอำนวยความสะดวกในอาคารที่มีมาตรฐานและได้บังคับใช้ในอาคารของหน่วยงานรัฐรวมถึงองค์กรปกครองส่วนท้องถิ่น ต่อมาได้มีความชัดเจนมากขึ้นในปี พ.ศ. 2556 เมื่อมีมติของคณะรัฐมนตรีเห็นชอบให้สนับสนุนมาตรการผลักดันจัดทำสิ่งอำนวยความสะดวกให้คนพิการและทุกคนในสังคมเข้าถึงและใช้ประโยชน์ได้ และได้ทำบันทึกข้อตกลงกับหน่วยราชการทั้ง 21 หน่วยงาน ต้องมีการปรับปรุงอาคารให้มีสิ่งอำนวยความสะดวกนี้ในอาคารเพื่อรองรับการเปิดประชาคมอาเซียนในปีพ.ศ.2558 ทำให้มีการดำเนินการขับเคลื่อนสู่หน่วยงานต่าง ๆ ของรัฐทั้งในส่วนกลาง ภูมิภาคและท้องถิ่น โดยมีกระทรวงพัฒนาสังคมและความมั่นคงของมนุษย์เป็นหน่วยงานหลักในการดำเนินการและติดตามการดำเนินการเกี่ยวกับสิ่งอำนวยความสะดวกในองค์กรต่าง ๆ และหน่วยงานรัฐ ซึ่งประเด็นปัญหาสิ่งอำนวยความสะดวกคนพิการนี้ เป็นจุดเริ่มต้นในการให้ความสำคัญกับคนพิการที่ถือว่าเป็นทรัพยากรมนุษย์ที่สำคัญของประเทศ

ให้ได้รับความเท่าเทียมและไม่ถูกเลือกปฏิบัติ ในขณะที่สิ่งอำนวยความสะดวกคนพิการเป็นสิ่งจำเป็นขั้นพื้นฐานที่จะพัฒนาไปสู่นโยบายอารยสถาปัตย์ ซึ่งทำให้เกิดความเท่าเทียมของทุกคนอย่างแท้จริงโดยไม่ได้แบ่งแยกว่าเป็นเพียงของกลุ่มใดกลุ่มหนึ่ง

ในขณะที่องค์กรส่วนท้องถิ่นซึ่งเป็นหน่วยงานราชการที่ควรมีการบริหารที่เป็นอิสระจากหน่วยงานส่วนกลาง จึงทำให้พบว่าในบางครั้งก็เกิดการเลือกปฏิบัติในนโยบายต่าง ๆ ที่หน่วยงานท้องถิ่นไม่มีความพร้อม ซึ่งในบริบทของท้องถิ่นในแต่ละพื้นที่ที่มีความแตกต่างกัน การให้ความสำคัญกับนโยบายต่าง ๆ จึงแตกต่างกันด้วย กระบวนการในการนำประเด็นปัญหาเข้าสู่วาระนโยบายระดับท้องถิ่นจึงมีปัจจัยและองค์ประกอบต่าง ๆ ที่แตกต่างกันไป เมื่อมองถึงปัญหาในเรื่องสิ่งอำนวยความสะดวกคนพิการในเขตพื้นที่ตำบลโป่งผามีความสำคัญ เนื่องจากได้พบว่ามีจำนวนของผู้พิการที่มีจำนวนสัดส่วนต่อประชากรถึงร้อยละ 2.4 ที่ใกล้เคียงกับสัดส่วนร้อยละคนพิการของประเทศไทย ทั้งยังมีสัดส่วนของคนพิการที่มีประเภทความพิการทางการเคลื่อนไหวหรือทางร่างกายมากถึงร้อยละ 51 แต่ในอาคารที่ให้บริการสาธารณะของพื้นที่ตำบลโป่งผาก็ยังไม่ได้มีการปรับปรุงเปลี่ยนแปลงซึ่งทำให้เห็นได้ชัดว่า ในการดำเนินการให้เกิดสิ่งอำนวยความสะดวกพิการยังไม่มีมีความสำคัญมากนักในพื้นที่

จากการศึกษาจึงพบว่าปัจจัยที่มีอิทธิพลต่อการเข้าสู่วาระนโยบายอารยสถาปัตย์โดยมีจุดเริ่มต้นจากการให้ความสำคัญกับประเด็นปัญหาเกี่ยวกับสิ่งอำนวยความสะดวกคนพิการที่ยังไม่เกิดขึ้น โดยกระบวนการของการเข้าสู่วาระนโยบายระดับท้องถิ่นพบว่าปัญหาจะถูกให้ความสำคัญเมื่อประชาชนทั่วไปในพื้นที่ตระหนักถึงความจำเป็นที่จะต้องเกิดขึ้น ในพื้นที่ตำบลโป่งผา การประชาคมหรือเวทีหมู่บ้านเป็นปัจจัยหนึ่งที่มีอิทธิพลทำให้ประเด็นปัญหาได้รับความสนใจ แต่ในปัจจุบันยังพบว่าประชาคมจะให้ความสำคัญกับโครงสร้างพื้นฐานที่กระทบต่อผู้คนจำนวนมากมาก่อนการพิจารณาให้ความสำคัญกับประเด็นที่ประชาชนเห็นว่าเป็นปัญหาของคนส่วนน้อย

ในกระแสปัญหาของสิ่งอำนวยความสะดวกคนพิการ ประเด็นปัญหาได้ถูกหยิบยกขึ้นมาโดยการเรียกร้องของกลุ่มคนพิการในการเข้ามาติดต่อหน่วยงานราชการหลักที่ให้บริการสาธารณะในพื้นที่ ในที่นี้ก็คือองค์การบริหารส่วนตำบลโป่งผา ซึ่งกลุ่มผู้พิการได้มองว่าเป็นหน่วยงานที่มีศักยภาพในการดำเนินการแต่ด้วยอุปสรรคภายในองค์กรด้านบุคลากรจึงทำให้ปัญหาไม่ได้รับการสานต่อและแก้ไข

ในส่วนของการแสวงหาเสียง ผู้มีอำนาจทางการเมืองในตำบลโป่งผายังไม่มีการเคลื่อนไหวมากนัก ด้วยปัจจัยภายนอกที่คณะผู้บริหารซึ่งเป็นนักการเมืองท้องถิ่นถูกปลดและยังไม่มีมีการเลือกตั้งใหม่ให้ได้คณะผู้บริหาร สถานการณ์ทางการเมืองของพื้นที่ตำบลโป่งผา



1515319067

UP :Thesis 61510610 independent study / recv : 19062563 13:11:36 / seq : 34

จึงอยู่ในอำนาจของข้าราชการประจำที่ยึดเอาระเบียบทางราชการเป็นหลัก ซึ่งหากมองถึงการให้การสนับสนุนการดำเนินการให้เกิดสิ่งอำนวยความสะดวกคนพิการเป็นส่วนหนึ่งของการส่งเสริมคุณภาพชีวิตประชาชนในพื้นที่ซึ่งเป็นหน้าที่หลักขององค์กรปกครองส่วนท้องถิ่น แต่ปัจจัยการสนับสนุนไม่ได้มากจากการสั่งการของผู้ปฏิบัติหน้าที่นายก แต่มองว่าต้องมีการผลักดันที่เกิดจากความต้องการของชาวบ้านผ่านเวทีประชาคม โดยที่นักการเมืองท้องถิ่นและผู้นำชุมชนทำให้ประชาชนทั่วไปมองเห็นว่าเป็นสิ่งที่มีประโยชน์ต่อสังคมโดยรวมมากกว่าประโยชน์เฉพาะกลุ่มที่เป็นส่วนน้อย จึงจะทำให้ประเด็นปัญหาถูกนำมาสู่วาระการตัดสินใจให้เกิดเป็นนโยบายต่อไปได้

ในขณะที่กระแสนโยบายที่ส่งผลต่อการหาทางเลือกและแก้ไขปัญหาที่เกิดขึ้นยังไม่มี ความชัดเจน ในขณะที่หลักการอารยสถาปัตย์เป็นสิ่งที่อำนวยความสะดวกให้กับทุกคน อย่างเท่าเทียม มีการทำงานร่วมกันเป็นเครือข่ายในการแก้ไขปัญหาแต่ยังมีความร่วมมือกัน เฉพาะในกลุ่มเล็ก ๆ และพบว่าปัจจัยภายในทางด้านทรัพยากรบุคคลที่เป็นอุปสรรคสำคัญในการผลักดันให้ปัญหาไม่สามารถเข้าสู่วาระการตัดสินใจได้ เมื่อกระแสปัญหา กระแสการเมือง มาบรรจบกันแล้ว แต่กระแสนโยบายที่มีอุปสรรคที่สำคัญ ผู้ผลักดันนโยบายจึงมีบทบาทสำคัญ ในการทำให้หน้าต่างเปิดออกและทำให้ประเด็นปัญหาเข้าสู่วาระนโยบายได้ต่อไป

จึงทำให้พบว่าปัจจัยสำคัญที่มีอิทธิพลต่อประเด็นปัญหาสิ่งอำนวยความสะดวกที่จะ พัฒนาให้เข้าสู่วาระนโยบายอารยสถาปัตย์ ทั้งปัจจัยด้านปัญหา และการเมืองมีการเคลื่อนไหว และพร้อมเปิดหน้าต่างแห่งโอกาสในการผลักดันปัญหาให้เข้าสู่วาระนโยบาย แต่เป็นปัจจัย สำคัญที่ยังมีอุปสรรคคือด้านนโยบาย เมื่อผู้ผลักดันช่วยหาหนทางแก้ไขในข้อจำกัดของนโยบาย ได้และชี้ให้เห็นถึงประโยชน์ที่จะเกิดขึ้น รวมไปถึงเสนอทางเลือกที่เหมาะสมจะเป็นส่วนสำคัญที่ จะทำให้หน้าต่างนโยบายเปิดออก และที่จะทำให้เกิดเป็นวาระนโยบายอารยสถาปัตย์ได้ต่อไป ในอนาคต

อภิปรายผลการวิจัย

ในงานวิจัยการเข้าสู่วาระนโยบายอารยสถาปัตย์ระดับท้องถิ่นในพื้นที่ตำบลโป่งผา อำเภอแม่สาย จังหวัดเชียงราย เป็นการศึกษาการเข้าสู่วาระนโยบายระดับท้องถิ่นที่ยังไม่ได้มี การศึกษามากนัก ผลที่ได้จากการศึกษาในงานวิจัยนี้สอดคล้องกับงานวิจัยของ Liu, et al. (2010, pp. 12–13) ในการศึกษาเรื่อง ทำความเข้าใจกับการสร้างนโยบายระดับท้องถิ่น: มุมมองของผู้มีอำนาจทางนโยบายของการเข้าสู่วาระนโยบายระดับท้องถิ่นและการเลือกชุด แก้ไขปัญหา นโยบาย (Understanding Local Policy Making: Policy Elites' Perception of Local

Agenda Setting and Alternative Policy Selection) ที่ได้ทำการศึกษากระบวนการการเข้าสู่วาระนโยบายในระดับท้องถิ่น ที่พบว่า กลุ่มตัวแสดงที่เป็นข้าราชการและกลุ่มผู้มีผลประโยชน์ มีอิทธิพลกับการก่อร่างวาระนโยบายระดับท้องถิ่นได้มากกว่ากลุ่มคนทั่วไป ผู้เชี่ยวชาญ และตัวแสดงที่มาจากการเลือกตั้ง รวมไปถึงการพิจารณางบประมาณและผลตอบรับในทุก ๆ รูปแบบที่กระทบกับองค์กรปกครองส่วนท้องถิ่นมีความสำคัญมากกว่าตัวชี้วัดปัญหา และทางเลือกนโยบายที่มีแนวโน้มไปในทิศทางเดียวกันกับนโยบายที่มีอยู่เดิมมักจะถูกเลือกมากกว่าชุดนโยบายที่มีลักษณะที่อาจมีข้อจำกัดในอนาคต โดยที่ลักษณะการเมืองขององค์การบริหารส่วนตำบลไปงผาที่ไม่ได้อยู่ในรูปแบบปกติ จึงทำให้การศึกษาที่ได้มีแนวโน้มของกระแสนโยบายที่มีผู้ผลักดันที่เป็นผู้เชี่ยวชาญในด้านข้อมูลและระเบียบข้อกฎหมายที่เป็นข้าราชการมีอิทธิพลต่อการเข้าสู่วาระนโยบายของท้องถิ่น

ในขณะเดียวกัน ข้อค้นพบจากงานชิ้นนี้ที่พบว่า ทั้งสามกระแสไม่ได้ขับเคลื่อนอย่างเป็นอิสระจากกัน ในขณะที่กระแสนโยบายมีอิทธิพลต่อการเข้าสู่วาระนโยบายอย่างเห็นได้ชัด แตกต่างจากงานวิจัยอีก 2 เรื่องที่พบว่า กระแสการเมืองเป็นกระแสที่มีอิทธิพลต่อการเข้าสู่วาระนโยบาย ได้แก่ การศึกษาโดยใช้แนวคิดพหุกระแสในงานวิจัยของ Widyatama (2018, p.15) ในเรื่องการประยุกต์ใช้ตัวแบบพหุกระแสของคิงดอนในการออกกฎหมายที่ 13 ใน 2012 เกี่ยวกับสิทธิพิเศษของเขตปกครองพิเศษ ยอกยาคาร์ตา (Applying Kingdon's Multiple Streams Framework in the Establishment of Law No.13 of 2012 Concerning the privilege of Yogyakarta Special Region) ที่พบว่าการเมืองมีอิทธิพลอย่างมากในการทำให้เกิดการเคลื่อนไหวจนเกิดกระบวนการทางการเมืองโดยสุลต่านในยอกยาคาร์ตา ในขณะที่งานวิจัยของประสงค์ชัย เศรษฐสุริวิชญ์ (2557) ที่ได้ทำการศึกษาเรื่องการเข้าสู่วาระนโยบายระบบขนส่งทางรางในประเทศไทย กรณีศึกษาโครงการรถไฟความเร็วสูงโดยใช้ตัวแบบของคิงดอน กระแสทั้งสามไม่ได้ดำเนินอย่างเป็นอิสระจากกัน โดยให้ข้อสังเกตว่าการทำให้นโยบายเกิดขึ้นการเมืองต้องมีเสถียรภาพ รวมไปถึงปัจจัยทางด้านภูมิสังคมและกระแสโลกที่เป็นปัจจัยที่ควรนำมาพิจารณาร่วมด้วย

อย่างไรก็ดี แม้งานชิ้นนี้จะมีข้อค้นพบที่เป็นจุดร่วมกับงานทั้งสองเรื่องข้างต้น ในส่วนของทั้งสามกระแสที่ไม่ได้ขับเคลื่อนอย่างเป็นอิสระจากกัน โดยมีความแตกต่างกับงานทั้งสองเรื่องที่พบว่ากระแสการเมืองมีอิทธิพลต่อการเข้าสู่วาระนโยบายอย่างเห็นได้ชัด ภายใต้สถานการณ์ที่ภูมิสังคมและกระแสโลกมีบทบาทต่อการผลักดันให้เกิดเป็นวาระนโยบายระดับประเทศได้อย่างชัดเจน และงานวิจัยของ ธเนศร์ โสรัตน์ (2553) ที่ศึกษาเรื่องการกำหนดนโยบายด้านโลจิสติกส์ของประเทศไทย โดยมีเป้าหมายในการศึกษากระบวนการก่อตัวของ

นโยบายโลจิสติกส์ในประเทศไทยได้สนับสนุนแนวคิดที่ว่า บริบทของประเทศไทยมีสภาพการณ์ทางสังคม เช่น ค่านิยมทางการเมือง วัฒนธรรม และโครงสร้างรัฐธรรมนูญเป็นเงื่อนไขการเข้าสู่วาระของรัฐบาล งานวิจัยเรื่องนี้พบว่า ในระดับท้องถิ่นของประเทศไทย นโยบายของรัฐบาลกลางเป็นบริบทที่มีอิทธิพลที่สำคัญอย่างยิ่งยวดต่อการกำหนดนโยบายในระดับท้องถิ่น และ ผู้ผลักดันที่เป็นข้าราชการที่มีความเชี่ยวชาญเป็นตัวแสดงที่มีผลในการผลักดันให้เกิดเป็นนโยบายได้มากกว่าตัวแสดงอื่น

จากผลที่ได้จากการศึกษาที่ได้กล่าวไปข้างต้นนี้ผู้วิจัยพบว่า การเข้าสู่วาระนโยบายอารยสถาปัตย์ระดับท้องถิ่นในพื้นที่ตำบลโป่งผามีความเป็นไปได้ในอนาคต โดยกลุ่มคนพิการได้มีการดำเนินการให้ประเด็นปัญหาได้ถูกหยิบยกมาสู่ความสนใจขององค์กรปกครองส่วนท้องถิ่นอยู่เสมอ ในขณะที่กระบวนการที่ทำให้ประเด็นปัญหาได้รับความสนใจจากประชาชนในพื้นที่ ต้องได้รับสนับสนุนตามกระบวนการผ่านเวทีประชาคม โดยขั้นตอนนี้พบว่า ผู้นำชุมชนมีบทบาทสำคัญในการผลักดันประเด็นปัญหาให้เป็นที่สนใจของประชาชนในพื้นที่ได้ หลังจากนั้นจึงจะสามารถทำให้ประเด็นปัญหาไปอยู่ในความสนใจของผู้มีอำนาจตัดสินใจและเข้าสู่วาระการตัดสินใจที่จะส่งผลให้เกิดเป็นนโยบายอารยสถาปัตย์ต่อไป

ข้อเสนอแนะ

ข้อเสนอแนะในการนำผลการวิจัยไปใช้

1. ปัจจัยที่มีอิทธิพลต่อการเข้าสู่วาระนโยบาย รวมไปถึงบทบาทของผู้เกี่ยวข้องในการเข้าสู่วาระนโยบายในระดับท้องถิ่นของพื้นที่ตำบลโป่งผาในการวิจัยนี้ สามารถนำไปศึกษาและปรับใช้ได้กับนโยบายอื่น ๆ ของตำบลโป่งผาได้ต่อไป
2. ข้อมูลจากผลการศึกษาการเข้าสู่วาระนโยบายอารยสถาปัตย์ในงานวิจัยนี้สามารถนำไปปรับใช้เพื่อให้เกิดการผลักดันนโยบายอารยสถาปัตย์ในพื้นที่ตำบลโป่งผาได้ต่อไป
3. ข้อมูลที่ได้จากการวิจัยพบว่าจำนวนคนพิการในพื้นที่ตำบลโป่งผา มีแนวโน้มของจำนวนเพิ่มขึ้นเนื่องจากจำนวนผู้สูงอายุที่มากขึ้นมีผลทำให้เกิดความพิการด้านร่างกายเพิ่มขึ้น องค์การบริหารส่วนตำบลโป่งผาจึงควรมีการพิจารณาปรับปรุงสถานที่อื่น ๆ ตามหลักอารยสถาปัตย์ในพื้นที่ตำบลโป่งผาต่อไป

ข้อเสนอแนะในการวิจัยในครั้งต่อไป

1. การวิจัยในครั้งนี้อย่างมีข้อจำกัดในด้านลักษณะขององค์กรที่ไม่ได้อยู่ในสถานการณ์ทางการเมืองปกติขององค์กรปกครองส่วนท้องถิ่นโดยทั่วไป ซึ่งในพื้นที่ตำบลโป่งผาในปัจจุบัน ผู้ดำรงตำแหน่งผู้บริหารสูงสุดขององค์กรไม่ใช่นักการเมืองท้องถิ่นแต่เป็นข้าราชการประจำที่ปฏิบัติหน้าที่ในการตัดสินใจแทนผู้บริหารที่มาจากนักการเมืองท้องถิ่นตามรูปแบบปกติ ดังนั้น การวิจัยครั้งต่อไปจึงมีความควรศึกษาวิจัยภายหลังจากที่มีการเลือกตั้งท้องถิ่นอย่างเป็นทางการ
2. การศึกษาการเข้าสู่วาระนโยบายระดับท้องถิ่นในครั้งนี้ได้ระบุขอบเขตเป็นพื้นที่ตำบล โดยได้ทำการศึกษากับหน่วยงานท้องถิ่นในรูปแบบขององค์การบริหารส่วนตำบล จึงมีข้อเสนอแนะในการศึกษาวิจัยครั้งต่อไป ควรมีการทำการวิจัยกับหน่วยงานท้องถิ่นในรูปแบบอื่น ๆ เพื่อเปรียบเทียบถึงผลที่ได้ อาจมีความแตกต่างกันขึ้นอยู่กับรูปแบบของหน่วยงานท้องถิ่นที่แตกต่างกันหรือไม่



1515319067

บรรณานุกรม

- กรมส่งเสริมและพัฒนาคุณภาพชีวิตคนพิการ. (2556). **บันทึกข้อตกลงความร่วมมือเพื่อสนับสนุนมาตรการผลักดันการจัดตั้งอำนวยการความสะดวกให้คนพิการและทุกคนในสังคมเข้าถึงและใช้ประโยชน์ได้**. สืบค้นเมื่อ 22 ตุลาคม 2562. จาก <http://web1.dep.go.th/sites/default/files/files/services/MOU.pdf>
- กรมส่งเสริมและพัฒนาคุณภาพชีวิตคนพิการ. (2562ก). **สถานการณ์ด้านคนพิการ 31 ธันวาคม 2561**. สืบค้นเมื่อ 9 ตุลาคม 2562. จาก <http://dep.go.th/Content/View/4224/1>
- กรมส่งเสริมและพัฒนาคุณภาพชีวิตคนพิการ. (2562ข). **สถานการณ์ด้านคนพิการ 30 มิถุนายน 2562**. สืบค้นเมื่อ 9 ตุลาคม 2562. จาก <http://dep.go.th/Content/View/4507/1>
- นัฏฐาทิพย์ ชัยฉกรรจ์ และดารารัตน์ คำเป็ง. (2561). **การมีส่วนร่วมของประชาชนในการกำหนดนโยบายการกระจายอำนาจ: ศึกษาเปรียบเทียบประเทศไทยกับสหราชอาณาจักร**. พะเยา: มหาวิทยาลัยพะเยา.
- ธเนศร์ โสรัตน์. (2553). การกำหนดนโยบายด้านโลจิสติกส์ของประเทศไทย. *Executive Journal*, 30(2), 145–153.
- นพดล อุดมวิศวกุล. (2548). **การเข้าสู่ภาวะและการกำหนดนโยบายสาธารณะ: ศึกษากรณีนโยบายมาตรฐานสินค้าเกษตรและอาหารในประเทศไทย**. วิทยานิพนธ์ ร.ด., จุฬาลงกรณ์มหาวิทยาลัย. กรุงเทพฯ. สืบค้นเมื่อ 4 ตุลาคม 2562. จาก <http://cuir.car.chula.ac.th/handle/123456789/7526>
- ประสงค์ชัย เศรษฐสุริวิชัย. (2557). **การเข้าสู่วาระนโยบายระบบขนส่งทางรางในประเทศไทย: กรณีศึกษาโครงการรถไฟฟ้าความเร็วสูงโดยใช้ตัวแบบของคิงด้อม**. วิทยานิพนธ์ ร.ม., จุฬาลงกรณ์มหาวิทยาลัย. กรุงเทพฯ. สืบค้นเมื่อ 4 ตุลาคม 2562. จาก <https://cuir.car.chula.ac.th/handle/123456789/45798>
- พรวิฑู ใต้วคชาภรณ์. (21 พฤศจิกายน 2557). **อารยสถาปัตยกรรม**. สืบค้นเมื่อ 21 ตุลาคม 2562 จาก http://library.senate.go.th/document/Ext8864/8864876_0002.PDF
- ศุภชัย ยาวะประภาส. (2557). **นโยบายสาธารณะ** (พิมพ์ครั้งที่ 10). กรุงเทพฯ: จุฬาลงกรณ์มหาวิทยาลัย.

ศุภชัย ยาวะประภาส และปิยากร หวังมหาพร. (2555). **นโยบายสาธารณะระดับท้องถิ่นไทย.**

กรุงเทพฯ: จุดทอง.

สร้อยตระกูล อรรถมานะ. (2547). **สาธาณบริหารศาสตร์** (พิมพ์ครั้งที่ 4). กรุงเทพฯ:

มหาวิทยาลัยธรรมศาสตร์.

สำนักงานนโยบายและแผนทรัพยากรธรรมชาติและสิ่งแวดล้อม. (2562). **รายงานสถานการณ์**

คุณภาพสิ่งแวดล้อม พ.ศ. 2561. สืบค้นเมื่อ 10 ตุลาคม 2562. จาก

<http://www.onep.go.th/ebook/soe/soereport2018.pdf>

สำนักเลขาธิการคณะรัฐมนตรี. (2562). **มติคณะรัฐมนตรี เมื่อวันที่ 20 พฤศจิกายน 2555**

**เรื่องการสนับสนุนมาตรการผลักดันการจัดตั้งอำนวยการความสะดวกให้คนพิการและ
ทุกคนเข้าถึงได้.** สืบค้นเมื่อ 20 ตุลาคม 2562. จาก

http://www.cabinet.soc.go.th/soc/Program2-3.jsp?top_serl=99306198

องค์การบริหารส่วนตำบลโป่งผา. (2562). **แผนพัฒนาท้องถิ่น (พ.ศ. 2561-2565).** เชียงราย:

องค์การบริหารส่วนตำบลโป่งผา

Birkland, T. A. (2017). Agenda setting in public policy In, Fisher, F., Miller, G. J., and

Sydney, M. S. (Eds.) **Agenda setting in public policy.** (pp. 89-104): Routledge.

Birkland, T. A. (2019). **An introduction to the policy process: Theories, concepts, and**

models of public policy making (5th ed.). New York: Routledge.

Center of Universal Design. (2008). **About the center: Ronald L. Mace.** Retrieved 13

October 2019. From

http://projects.ncsu.edu/ncsu/design/cud/about_us/usronmace.htm

Cochran, C. E., Mayer, L.C., Carr, T. R., Cayer, N. J. and Mckenzie, M. (2010). **American**

Public Policy: An introduction (10th ed.). Boston, MA: Cengage Wads worth.

Cochran, C. L. and Malone, E. F. (2010). **Public Policy: Perspectives and Choices** (4th

ed.). Boulder, CO: Lynne Rienner Publishers.

Dye, T. R. (2013). **Understanding public policy** (14th ed.). Boston, MA: Pearson.

Kingdon, J. W. (2011). **Agendas, Alternatives, and public policies** (2nd ed.). Glenview,

IL: Pearson Education Inc.

Liu, X., Lindquist, E., Vedlitz, A. and Vincent, K. (2010). **Understanding Local Policy Making:**

Policy Elites' Perceptions of Local Agenda Setting and Alternative Policy Selection.

Policy Studies Journal, 38(1), 69–91.

National Disability Authority. (2019). **What is Universal Design**. Retrieved 12 October 2019. From <http://universaldesign.ie/What-is-Universal-Design/>

National Disability Authority. (2019). **The 7 Principles**. Retrieved 12 October 2019. From <http://universaldesign.ie/What-is-Universal-Design/The-7-Principles/>

Steinfeld, E. and Maisel, J. (2012). **What is Universal Design?**. Retrieved 12 October 2019. From <http://www.universaldesign.com/what-is-ud/>

Widyatama, B. (2018). Applying Kingdon's Multiple Streams Framework in the Establishment of Law No.13 of 2012 Concerning the Privilege of Yogyakarta Special Region. **Journal of Government and Civil Society**, 2(1), 1–18.



ประวัติผู้วิจัย

ชื่อ-สกุล	ธีรดา นิติมณฑล
วัน เดือน ปี เกิด	24 มีนาคม 2525
สถานที่เกิด	พะเยา
วุฒิการศึกษา	พ.ศ. 2550 ศศ.บ. (ดุริยศิลป์), มหาวิทยาลัยพายัพ, จังหวัดเชียงใหม่ พ.ศ. 2546 วท.บ. (สัตวณิเวทยา), มหาวิทยาลัยเชียงใหม่, จังหวัดเชียงใหม่
ที่อยู่ปัจจุบัน	318 หมู่ 11 ตำบลโป่งผา อำเภอแม่สาย จังหวัดเชียงราย
ผลงานตีพิมพ์	ธีรดา นิติมณฑล (ผู้บรรยาย). (25 เมษายน 2563). การเข้าสู่วาระนโยบายอารยสถาปัตย์ระดับท้องถิ่น ในพื้นที่ตำบลโป่งผา อำเภอแม่สาย จังหวัดเชียงราย. ในการประชุมวิชาการบัณฑิตศึกษา ครั้งที่ 6 (หน้า 901-914). พะเยา: กองบริหารงานวิจัยและประกันคุณภาพการศึกษา.

